

ENERO 2023

INFORME MENSUAL DE ESTADÍSTICAS DE TURISMO

**Evolución de los principales
indicadores de la actividad
turística**

Dirección Nacional de Mercados y Estadística

SUBSECRETARÍA DE DESARROLLO ESTRATÉGICO



Ministerio de
Turismo y Deportes
Argentina

Dirección Nacional de Mercados y Estadística
Subsecretaría de Desarrollo Estratégico
Ministerio de Turismo y Deportes de la Nación
estadistica@turismo.gob.ar
www.turismo.gob.ar

SINTA

Sistema de Información
Turística de la Argentina

<https://www.yvera.tur.ar/sinta/>

Signos convencionales

* Dato provisorio

... Dato no disponible a la fecha de presentación de los resultados

/// Dato que no corresponde presentar debido a la naturaleza de las cosas

S/D Sin registro de datos

- Dato igual a cero

e Dato estimado



ÍNDICE

TURISMO EN ARGENTINA	3
TURISMO INTERNACIONAL	3
TURISMO INTERNO	3
SECTOR HOTELERO	3
INDICADORES DE ACTIVIDAD ECONÓMICA	4
TURISMO INTERNACIONAL	6
EVOLUCIÓN DEL TURISMO INTERNACIONAL	6
EVOLUCIÓN DEL GASTO TURÍSTICO INTERNACIONAL	8
MERCADOS DE ORIGEN Y DESTINO	10
TIPO DE CAMBIO Y COMPETITIVIDAD	11
CONECTIVIDAD INTERNACIONAL	12
TURISMO INTERNO	13
EVOLUCIÓN DEL TURISMO INTERNO	13
GASTO POR TURISTA	14
CONECTIVIDAD DE CABOTAJE	15
SECTOR HOTELERO	16
EVOLUCIÓN DE LAS PERNOCTACIONES	16
ECONOMÍA DEL SECTOR TURÍSTICO	18
EMPLEO PRIVADO REGISTRADO	19
TURISMO EN EL MUNDO	20
PERFIL DEL TURISTA NO RESIDENTE	23
PERFIL DEL TURISTA INTERNO	26

TURISMO EN ARGENTINA

TURISMO INTERNACIONAL

- Los viajes de turistas no residentes fueron de 483.243 en noviembre de 2022. En noviembre de 2021 habían sido de 73.531 (+557,2% i.a) y en noviembre de 2019 fueron de 620.354 (-22,1%).
- Los turistas emisivos registraron 450.308 viajes en noviembre de 2022. En noviembre de 2021 las salidas habían sido de 149.132 (+202% i.a), y en noviembre de 2019 fueron de 577.116 (-22%).
- La balanza fue positiva en 32.935 viajes de turistas en noviembre de 2022, mostrando una mejora de 108.536 frente al mismo mes de 2021 y un deterioro de 10.303 frente a noviembre de 2019.
- De acuerdo con la [COMUNICACIÓN "A" 7630 del Banco Central de la República Argentina](#) los turistas y las personas no residentes en el país podrán acceder a un tipo de cambio similar al MEP (dólar bolsa) para los consumos que realicen en el país con tarjeta de crédito y débito emitidas en el extranjero. Este cambio, cuya implementación no es completa a la fecha, representó un incremento del 81,4% de la competitividad, respecto de la cotización oficial, en diciembre de 2022.

TURISMO INTERNO

- Durante el 3° trimestre de 2022 se estimaron: 6,1 millones de turistas internos (+49,9% i.a.) y una estadía promedio de 4 noches (-7,2% i.a.). En este periodo se gastaron en total 134.682,2 millones de pesos (84,8% i.a. en términos constantes), es decir, \$21.984,3 por turista (23,3% i.a. en términos constantes).
- El acumulado registra 23,9 millones de turistas (90,2% i.a.), con una estadía promedio de 5,4 noches (-3,4% i.a.). En la comparación con el mismo período de 2019 se observó un crecimiento del 17,5% en la cantidad de turistas, pero una disminución del 4,3% en la estadía.

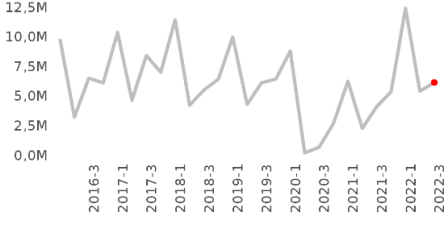
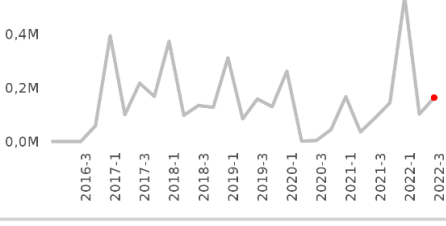
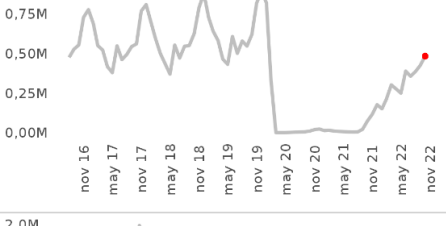
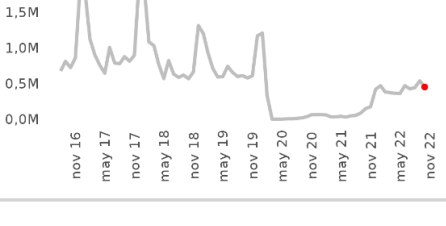
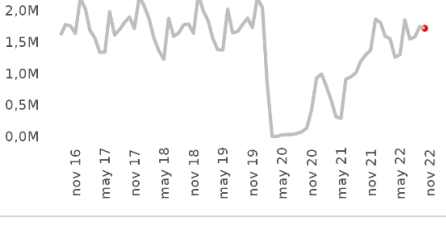
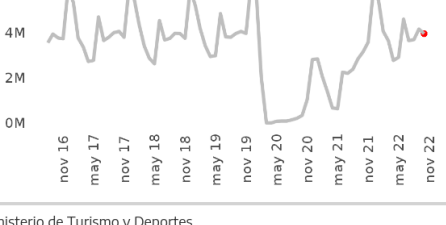
SECTOR HOTELERO

- Durante noviembre se hospedaron 1,7 millones de viajeros, con una estadía de 2,3 noches en promedio. El total de pernoctaciones registradas fue de 4 millones de noches. Esto implicó un aumento interanual del 32,6% en los viajeros y de 25,4% en las pernoctaciones. Al comparar con el mismo período de 2019, se observó una caída de 8,5% en los viajeros y de 2,4% en el total de pernoctaciones.
- El acumulado del año sumó 17,8 millones de viajeros, lo que implicó un aumento del 92,6% con respecto al mismo período de 2021 y una caída de 8% contra 2019. Las pernoctaciones acumularon 44,8 millones de noches, con un aumento del 92,6% con respecto al acumulado de 2021 y una caída de 0,9% en la comparación con 2019.

INDICADORES DE ACTIVIDAD ECONÓMICA

- La actividad económica en hoteles y restaurantes creció 22,1% en noviembre 2022 con respecto al mismo mes del año anterior. En la comparación con noviembre de 2019 tuvo una caída de 8%.
- En el acumulado del año 2022 la actividad económica en hoteles y restaurantes creció 37,7% respecto al acumulado del año anterior y disminuyó 15,1% respecto al acumulado del año 2019.
- En octubre se informaron 265,7 mil trabajadores privados registrados en el sector “Hoteles y Restaurantes”, mostrando así un crecimiento interanual del 23,4%. También, en la comparación con octubre de 2019 se observó un aumento del 1,8%.
- En la comparación intermensual de octubre 2022 respecto de septiembre 2022, el empleo privado en hoteles y restaurantes, sin estacionalidad, presentó un aumento del 0,8%.

Últimos datos del turismo en Argentina

Indicador	Período	Cobertura	Valor	Variación i.a.	Variación prepandemia	Evolución	Fuente
Turismo Interno							
Turistas Internos	3° trimestre 2022	31 Grandes Aglomerados	6.126.300	49,9%	0,4%		Encuesta de Viajes y Turismo de los Hogares (EVyTH)
Gasto Real (millones de \$)	3° trimestre 2022	31 Grandes Aglomerados	163.545	84,8%	3,1%		Encuesta de Viajes y Turismo de los Hogares (EVyTH)
Turismo Internacional							
Viajes de turistas receptivos	noviembre 2022	Total país	483.243	557,2%	-22,1%		DNMyE en base a Migraciones y ETI (DNMyE-INDEC)
Viajes de turistas emisivos	noviembre 2022	Total país	450.308	202,0%	-22,0%		DNMyE en base a Migraciones y ETI (DNMyE-INDEC)
Ocupación Hotelera							
Viajeros hospedados	noviembre 2022	Total país	1.717.622	32,6%	-8,5%		Encuesta de Ocupación Hotelera (EOH)
Pernoctaciones	noviembre 2022	Total país	3.959.547	25,4%	-2,4%		Encuesta de Ocupación Hotelera (EOH)

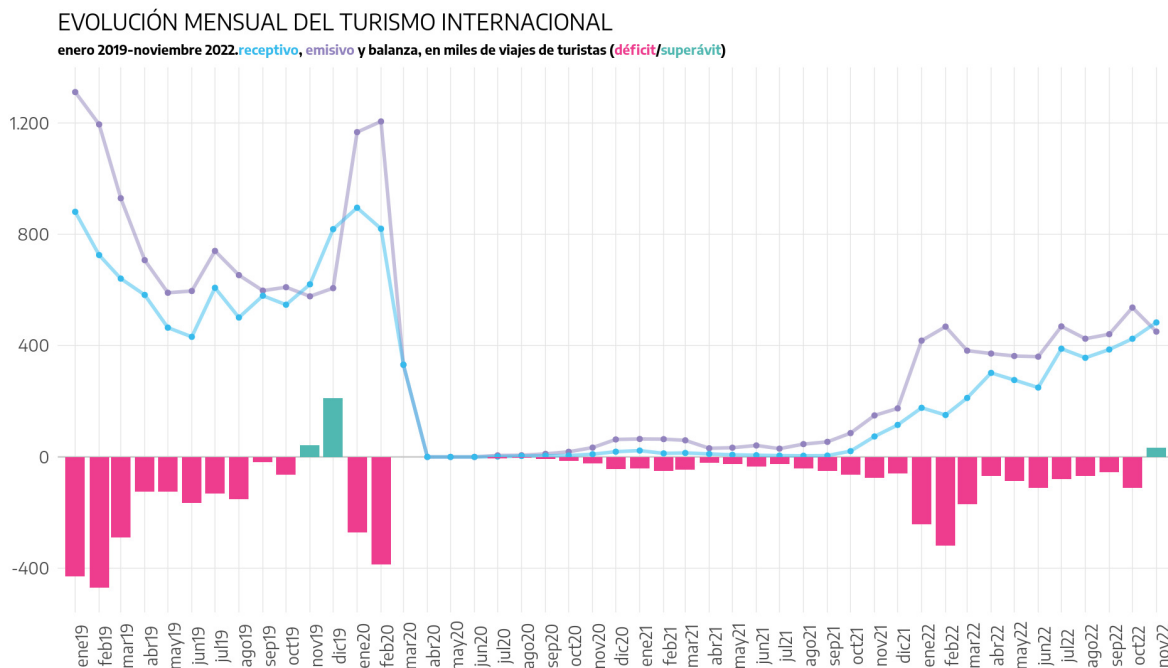
Fuente: Dirección Nacional de Mercados y Estadística, Subsecretaría de Desarrollo Estratégico, Ministerio de Turismo y Deportes.

TURISMO INTERNACIONAL

EVOLUCIÓN DEL TURISMO INTERNACIONAL

TURISMO RECEPTIVO, EMISIVO Y BALANZA TURÍSTICA						
total país. noviembre 2022 y acumulado 2022						
	RECEPTIVO		EMISIVO		BALANCE (RECEPTIVO - EMISIVO)	
	Viajes de turistas	Var % i.a.	Viajes de turistas	Var % i.a.	Viajes de turistas	Var absoluta i.a.
TOTAL						
Noviembre 2022	483.243	557,2%	450.308	202,0%	32.935	108.536
Acum. 2022	3.405.759	1.766,9%	4.684.493	611,6%	-1.278.734	-802.845
Aéreo						
Noviembre 2022	199.927	320,3%	206.521	118,3%	-6.594	40.447
Acum. 2022	1.496.770	975,7%	2.163.437	297,7%	-666.667	-261.790
Terrestre						
Noviembre 2022	210.862	1.123,7%	193.162	522,3%	17.700	31.509
Acum. 2022	1.426.570	5.001,1%	2.057.300	3.856,7%	-630.730	-606.701
Fluvial/marítimo						
Noviembre 2022	72.454	729,4%	50.625	115,5%	21.829	36.580
Acum. 2022	482.419	3.047,7%	463.756	644,3%	18.663	65.646

Fuente: DNMyE en base a Dirección Nacional de Migraciones y Encuesta de Turismo Internacional (INDEC y DNMyE)



Fuente: DNMyE en base a Dirección Nacional de Migraciones y Encuesta de Turismo Internacional (INDEC y DNMyE)

- El flujo turístico internacional de noviembre 2022, por todos los medios de transporte, registró 483.243 viajes de turistas no residentes (+557,2% i.a) y 450.308 viajes de turistas residentes (+202% i.a). La balanza fue positiva en 32.935 viajes de turistas en noviembre de 2022, mostrando una mejora de 108.536 frente al mismo mes de 2021 y un deterioro de 10.303 frente a noviembre de 2019.
- En los primeros 11 meses de 2022 se registraron 3.405.759 viajes de turistas extranjeros al país y 4.684.493 viajes de turistas argentinos al exterior (1.766,9% y 611,6%, respectivamente, en relación al año 2021, mientras que en comparación con el 2019 las variaciones fueron -48,2% y -44,9%).
- Los primeros 11 meses del año 2022 registraron una balanza turística negativa de 1.278.734 viajes de turistas. Esto representó un crecimiento del 168,7% del déficit turístico frente al mismo período de 2021, cuando el saldo deficitario fue de 475.889 y una caída del 34% frente a 2019, cuando el saldo fue negativo en 1.926.438 viajes de turistas.

EVOLUCIÓN DEL GASTO TURÍSTICO INTERNACIONAL

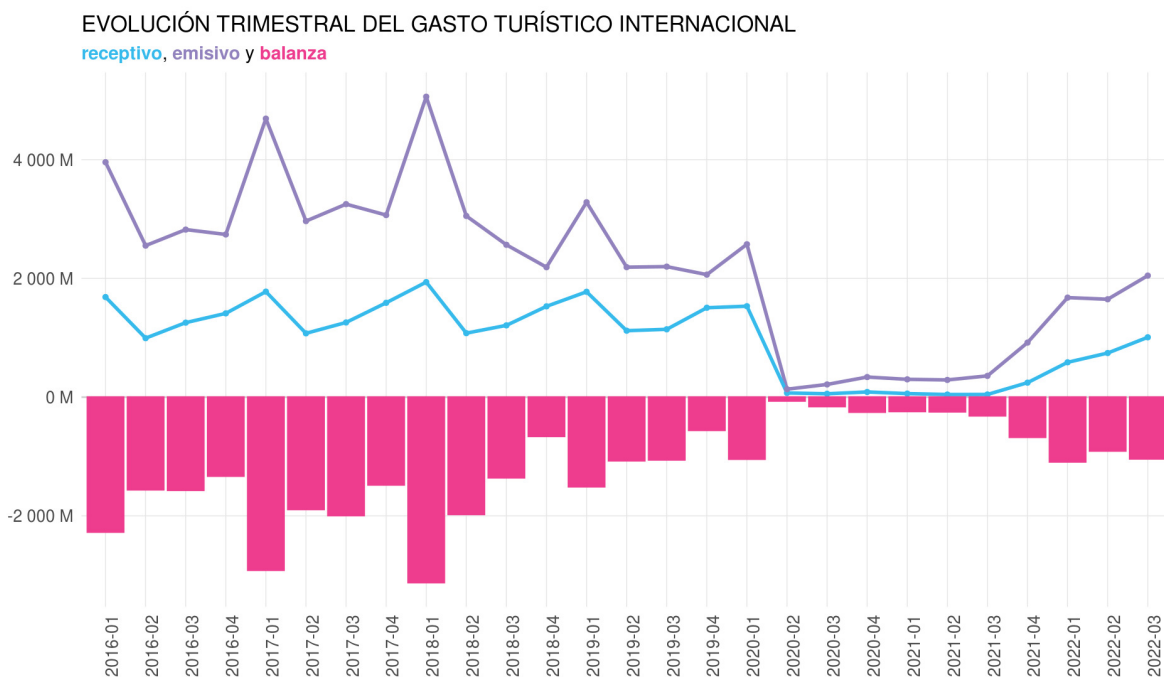
GASTO TURÍSTICO RECEPTIVO, EMISIVO Y BALANCE

total país. gasto total (visitantes + pasajes internacionales)

	RECEPTIVO			EMISIVO			BALANCE (RECEPTIVO-EMISIVO)		
	Millones USD	Var. i.a.	Var. vs 2019	Millones USD	Var. i.a.	Var. vs 2019	Millones USD	Var. i.a. absoluta	Var. vs 2019 absoluta
1° Trim 2022	586,8	882,8%	-66,9%	1.676,5	459,0%	-48,9%	-1.089,7	-850,5	417,3
2° Trim 2022	743,1	1.582,2%	-33,6%	1.648,7	468,5%	-24,7%	-905,6	-660,8	163,5
3° Trim 2022	1.008,3	2.139,1%	-11,8%	2.047,1	471,7%	-6,9%	-1.038,8	-726,8	16,0
Acum. 2022	2.338,2	1.470,2%	-42,1%	5.372,4	466,7%	-30,0%	-3.034,1	-2.236,0	598,9

Fuente: DNMyE en base a la Cuenta Viajes de la Balanza de Pagos - INDEC

Nota: El gasto total del turismo internacional está conformado por el gasto de los visitantes (turistas + excursionistas) y las compras de pasajes internacionales por parte de personas no residentes de Argentina a empresas residentes, en el caso del turismo receptivo, y por parte de personas residentes de Argentina a empresas no residentes, para el caso del turismo emisivo.

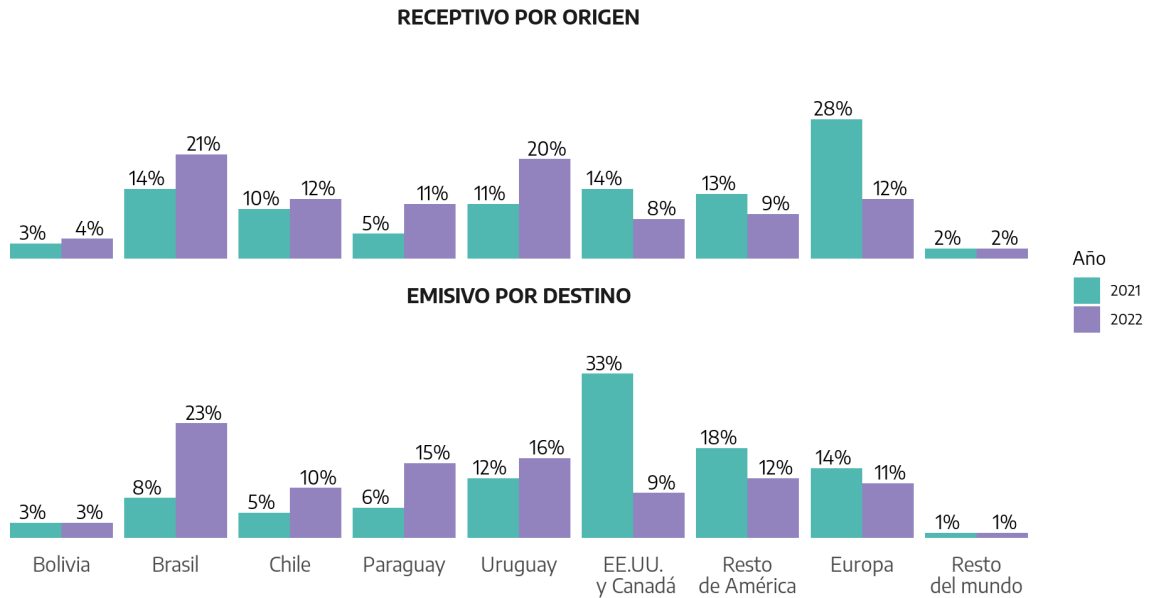


Fuente: DNMyE en base a la Cuenta Viajes y la Cuenta Pasajes de la Balanza de Pagos - INDEC

- En los primeros tres trimestres de 2022 los ingresos por turismo internacional fueron 2.338,2 millones de dólares, un 1470,2% más que en 2021 (-42,1% vs 2019). Por su parte, los egresos por turismo internacional fueron de 5.372,4 millones de dólares, un 466,7% más que en el mismo período de 2021 (-30% vs 2019).
- A su vez, en el mismo período, se observó un balance del gasto turístico internacional negativo en 3.034,1 millones de dólares. Esto representó una desmejora del 279,7% del déficit turístico frente al mismo período de 2021, cuando el saldo se registró deficitario en 799,1 millones de dólares. Sin embargo, implicó una mejora del 16,5% frente a 2019, cuando el déficit había sido de 3.634 millones de dólares.
- El gasto promedio de los turistas en los primeros tres trimestres de 2022 fue de 936,1 (-44,6% i.a.) para no residentes que viajaron a nuestro país y de 1.453 dólares (-35,1% i.a.) para los residentes que viajaron al exterior.

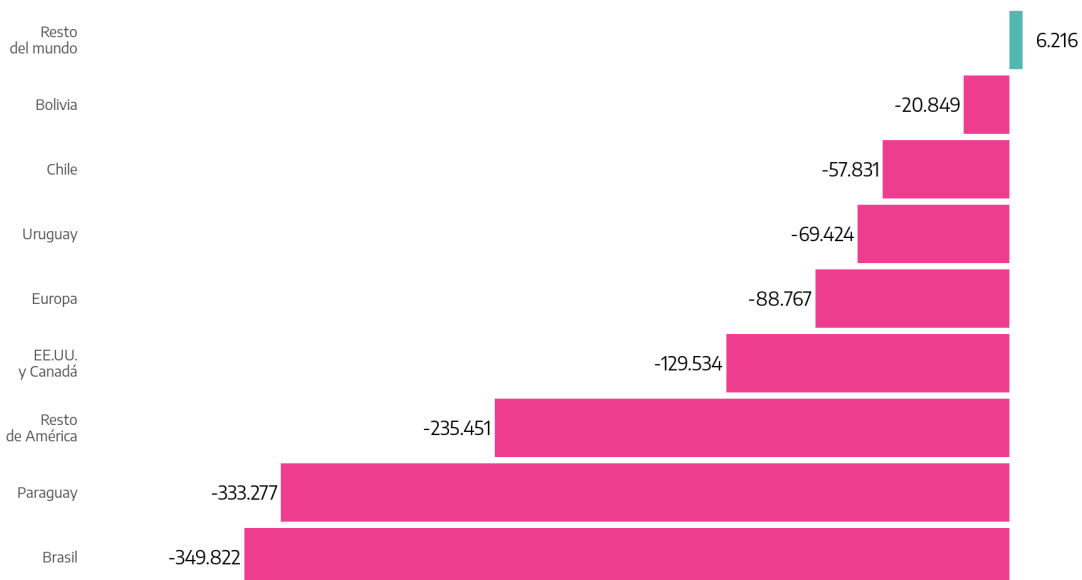
MERCADOS DE ORIGEN Y DESTINO

MERCADOS DE ORIGEN Y DESTINO
enero - noviembre. años 2021 y 2022. viajes de turistas en %



Fuente: DNMyE en base a Dirección Nacional de Migraciones y Encuesta de Turismo Internacional (INDEC y DNMyE)

SALDO (RECEPTIVO - EMISIVO) PRINCIPALES DESTINOS
enero - noviembre 2022. cantidad de viajes de turistas

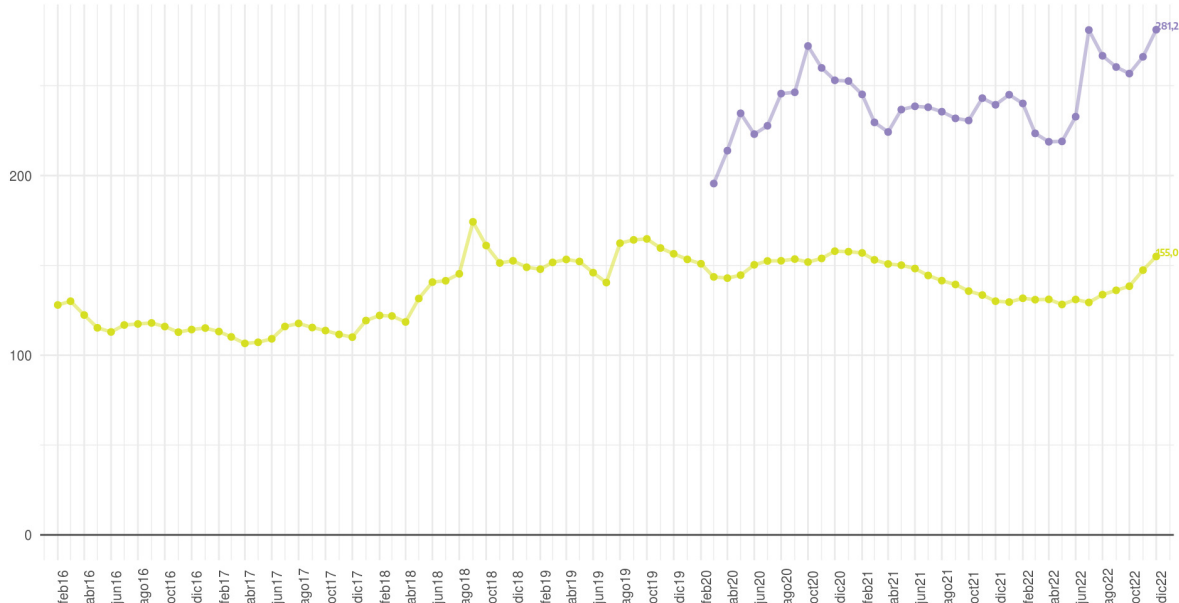


Fuente: DNMyE en base a Dirección Nacional de Migraciones y Encuesta de Turismo Internacional (INDEC y DNMyE)

TIPO DE CAMBIO Y COMPETITIVIDAD

EVOLUCIÓN DEL TIPO DE CAMBIO TURÍSTICO RECEPTIVO.

Enero 2016 - diciembre 2022. Índice de tipo de cambio real multilateral turístico oficial y MEP. (IV trim. 2015 = 100)



Fuente: Elaboración de la DNMyE en base a DNM, ETI-INDEC, BCRA y Bancos Centrales e Institutos Nacionales de Estadística de países seleccionados.

El índice de tipo de cambio real multilateral turístico (ITCRMT) se construye teniendo en cuenta los tipos de cambio bilaterales y las variaciones de precios de los principales países que influyen en el turismo internacional de nuestro país. La ponderación de cada tipo de cambio real tiene en cuenta el peso de las llegadas de turistas internacionales de los países escogidos. Para mayor información metodológica dirigirse [aquí](#).

Para reflejar las distintas cotizaciones del tipo de cambio que existen actualmente en el país, se presenta el cálculo del índice utilizando el tipo de cambio oficial y el tipo de cambio MEP. Este último servirá de referencia para la conversión del gasto con tarjetas de crédito y débito emitidas en el extranjero por parte de no residentes, de acuerdo a la COMUNICACIÓN "A" 7630 del Banco Central de la República Argentina.

- En el mes de diciembre de 2022 el ITCRMT MEP se posicionó en 281,2 representando un incremento del 81,4% de la competitividad, respecto de la cotización oficial. A su vez, se registró una variación en términos interanuales del 17,5% y del 5,7% respecto al mes anterior.

CONECTIVIDAD INTERNACIONAL

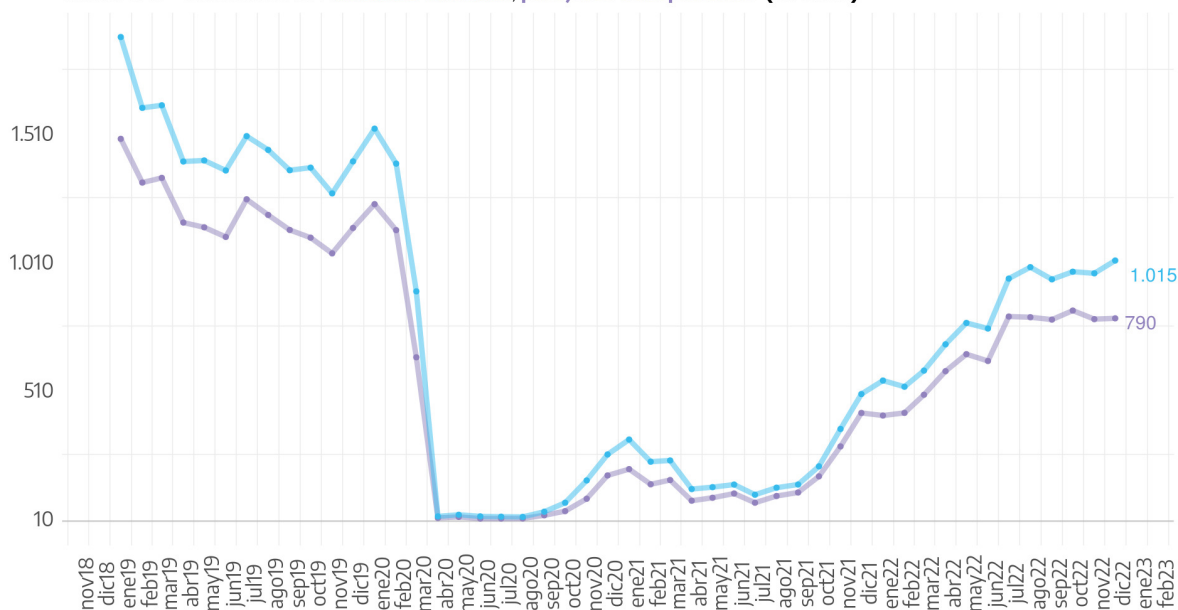
CONECTIVIDAD INTERNACIONAL

Pasajeros, asientos y vuelos. diciembre 2022 y acumulado 2022

Período	PASAJEROS		ASIENTOS		VUELOS	
	Cantidad	Var % i.a.	Cantidad	Var % i.a.	Cantidad	Var % i.a.
diciembre 2022	789.969	87,5%	1.015.184	105,1%	5.154	108,9%
Acum. 2022	7.956.966	307,6%	9.696.703	268,9%	48.329	291,8%

Fuente: Dirección Nacional de Mercados y Estadística, SSDE, MINTURDEP, en base a datos de la Administración Nacional de Aviación Civil

EVOLUCIÓN MENSUAL DE ASIENTOS Y PASAJEROS EN VUELOS INTERNACIONALES
enero 2019 - diciembre 2022. **asientos ofrecidos**, **pasajeros transportados** (en miles)



Fuente: Dirección Nacional de Mercados y Estadística, SSDE, MINTURDEP, en base a datos de la Administración Nacional de Aviación Civil

- En diciembre de 2022, las 3 variables registran variaciones interanuales positivas, significativamente superiores a las observadas en noviembre de 2022 (87,5% en pasajeros, 105,1% en asientos y 108,9% en vuelos). Sin embargo, en la comparación con el mismo período de 2019, las tres variables presentan variaciones negativas (-27,1% en pasajeros, -30,8% en asientos y -27,6% en vuelos).

TURISMO INTERNO

EVOLUCIÓN DEL TURISMO INTERNO

TURISTAS INTERNOS, ESTADÍA Y GASTO

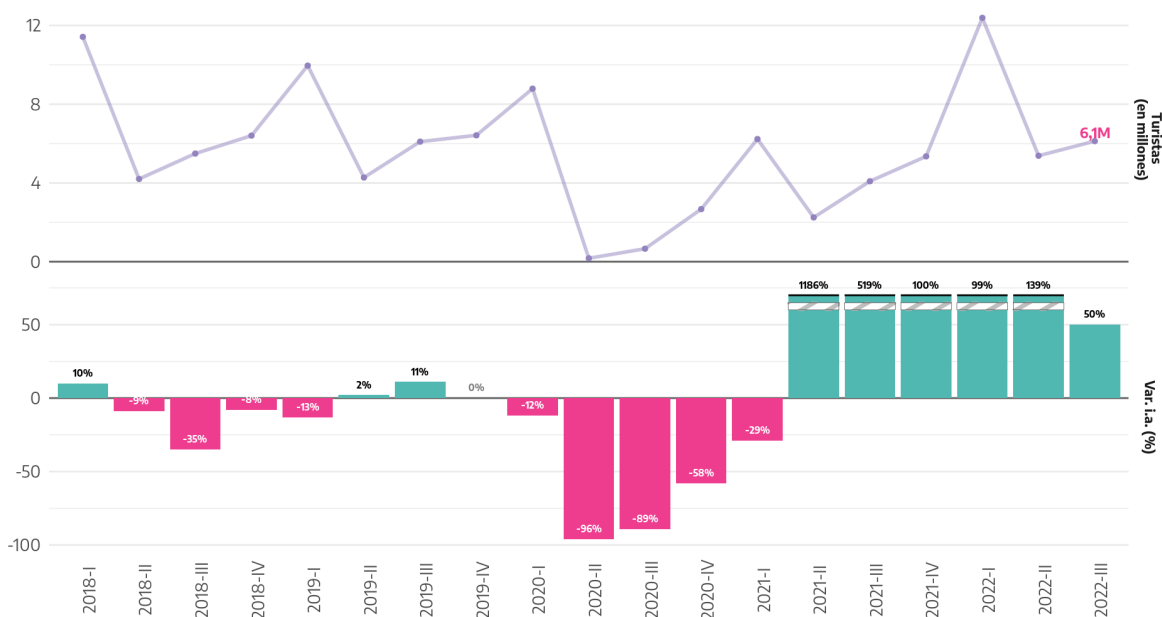
población residente en los grandes aglomerados urbanos

	TURISTAS		ESTADÍA		GASTO TOTAL		GASTO PROMEDIO	
	Millones	Var. i.a.	Noches	Var. i.a.	Millones (\$ corrientes)	Var % i.a. (\$ constantes)	\$ (corrientes)	Var % i.a. (\$ constantes)
1° Trim 2022	12,4	98,8%	7,0	4,6%	311.562,0	223,0%	25.149,5	62,4%
2° Trim 2022	5,4	139,3%	3,1	-32,3%	70.278,0	184,1%	13.055,8	18,7%
3° Trim 2022	6,1	49,9%	4,0	-7,2%	134.682,2	84,8%	21.984,3	23,3%
Acum. 2022	23,9	90,2%	14,2	-9,5%	516.522,2	176,2%	60.189,5	38,4%

Fuente: DNMyE en base a Encuesta de Viajes y Turismo de los Hogares

TURISTAS INTERNOS

1er trimestre 2018 - 3er trimestre 2022. Cantidad de turistas y variación interanual (negativa/positiva)

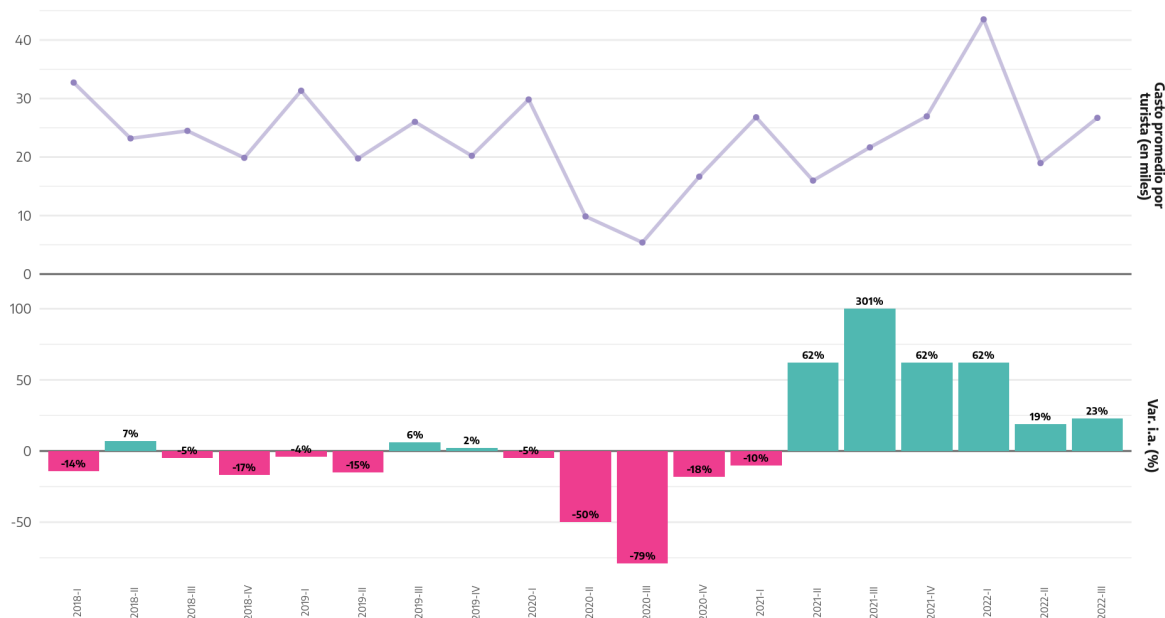


Fuente: DNMyE en base a Encuesta de Viajes y Turismo de los Hogares.

GASTO POR TURISTA

GASTO PROMEDIO POR TURISTA

1er trimestre 2018 - 3er trimestre 2022. Gasto promedio por turista (en pesos constantes) y variación interanual (negativa/positiva)



Fuente: DNMYE en base a Encuesta de Viajes y Turismo de los Hogares.

- Durante el 3° trimestre de 2022 se estimaron: 6,1 millones de turistas internos (+49,9% i.a.) y una estadía promedio de 4 noches (-7,2% i.a.). En este periodo se gastaron en total 134.682,2 millones de pesos (84,8% i.a. en términos constantes), es decir, \$21.984,3 por turista (23,3% i.a. en términos constantes).
- A su vez, en este mismo periodo se gastaron en total 134.682,2 millones de pesos (84,8% i.a. en términos constantes), es decir, \$21.984,3 por turista (23,3% i.a. en términos constantes).
- En los primeros tres trimestres de 2022 se registraron 23,9 millones de turistas (90,2% i.a.), con una estadía promedio de 5,4 noches (-3,4% i.a.). En la comparación con el mismo período de 2019 se observó un crecimiento del 17,5% en la cantidad de turistas, pero una disminución del 4,3% en la estadía.

CONECTIVIDAD DE CABOTAJE

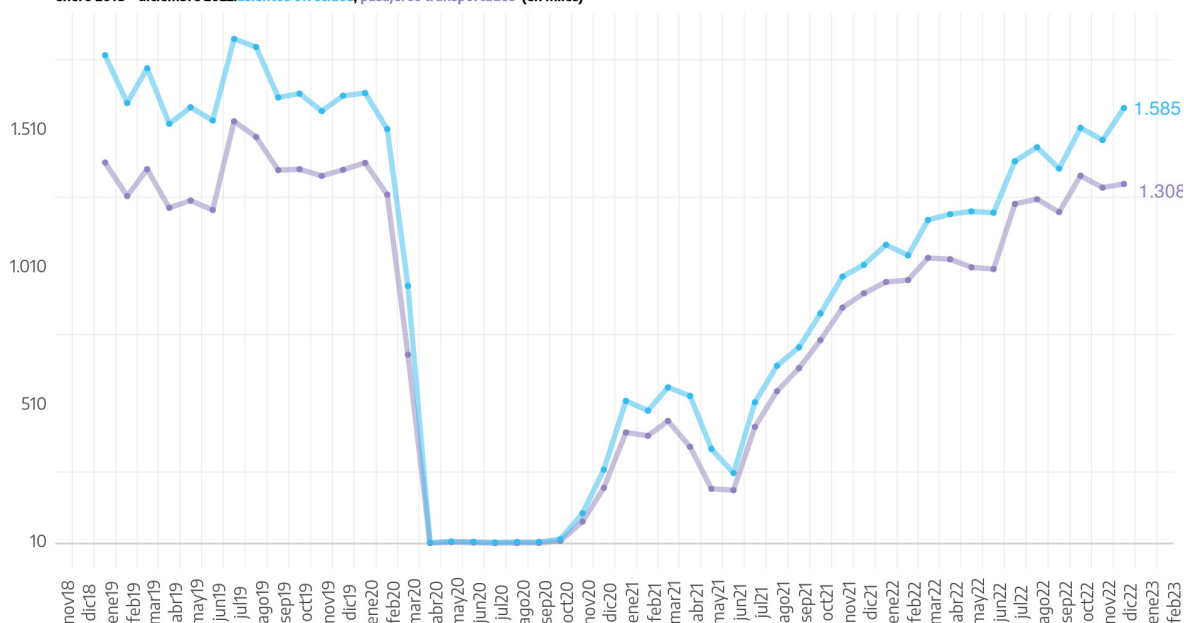
CONECTIVIDAD DE CABOTAJE

Pasajeros, asientos y vuelos. diciembre 2022 y acumulado 2022

Período	PASAJEROS		ASIENTOS		VUELOS	
	Cantidad	Var % i.a.	Cantidad	Var % i.a.	Cantidad	Var % i.a.
diciembre 2022	1.308.266	43,7%	1.584.615	56,3%	10.341	59,4%
Acum. 2022	13.622.534	122,9%	15.683.640	111,8%	102.764	104,3%

Fuente: Dirección Nacional de Mercados y Estadística, SSDE, MINTURDEP, en base a datos de la Administración Nacional de Aviación Civil

EVOLUCIÓN MENSUAL DE ASIENTOS Y PASAJEROS EN VUELOS DE CABOTAJE
enero 2018 - diciembre 2022. asientos ofrecidos, pasajeros transportados (en miles)



Fuente: Dirección Nacional de Mercados y Estadística, SSDE, MINTURDEP, en base a datos de la Administración Nacional de Aviación Civil.

- En diciembre de 2022, las 3 variables registran variaciones interanuales positivas, significativamente superiores a las observadas en noviembre de 2022 (43,7% en pasajeros, 56,3% en asientos y 59,4% en vuelos). Sin embargo, en la comparación con el mismo período de 2019, las tres variables presentan variaciones negativas (-7,6% en pasajeros, -3,8% en asientos y -2,7% en vuelos).

SECTOR HOTELERO

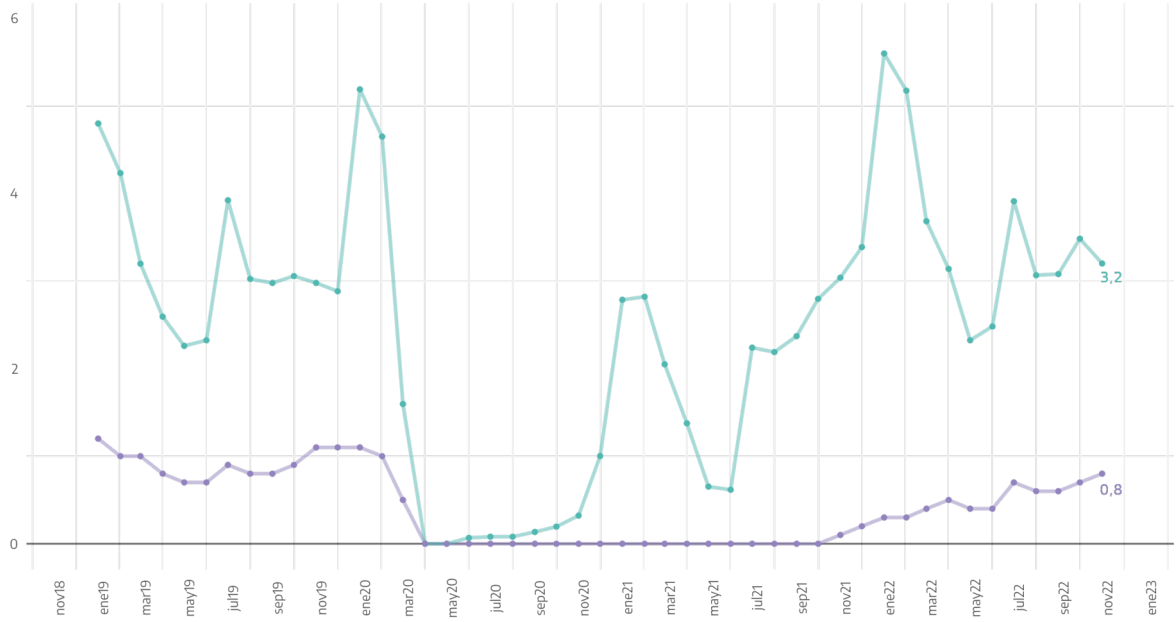
EVOLUCIÓN DE LAS PERNOCTACIONES

PERNOCTACIONES, VIAJEROS Y ESTADÍA PROMEDIO						
Según origen de los viajeros. noviembre 2022						
Período	PERNOCTACIONES		VIAJEROS HOSPEDADOS		ESTADÍA PROMEDIO	
	Millones de noches	Var % i.a.	Millones de viajeros	Var % i.a.	Noches	Var % i.a.
Total						
Noviembre 2022	4,0	25%	1,7	33%	2,3	-5%
Acum. 2022	44,8	93%	17,8	93%	2,5	0%
Residentes						
Noviembre 2022	3,2	5%	1,4	10%	2,3	-5%
Acum. 2022	39,1	71%	15,4	70%	2,5	1%
No Residentes						
Noviembre 2022	0,8	534%	0,3	574%	2,2	-6%
Acum. 2022	5,6	1.687%	2,4	1.612%	2,4	4%

Fuente: DNMyE-INDEC, en base a Encuesta de Ocupación Hotelera (EOH)

- Durante noviembre 2022 se estimaron 1,7 millones de viajeros hospedados, lo que significó un movimiento 32,6% mayor al mismo mes de 2021. Por su parte, el total de pernoctaciones registradas fue de 4 millones de noches (+25,4% i.a).
- Al comparar con el mismo período de 2019, se observó una caída de 8,5% en los viajeros y de 2,4% en el total de pernoctaciones.
- El año 2022 lleva acumulado 17,8 millones de viajeros hospedados (+92,6% i.a.) y 44,8 millones de pernoctaciones (+92,6% i.a.).

EVOLUCIÓN DE LAS PERNOCTACIONES
 en millones de noches, enero 2019 – noviembre 2022, residentes y no residentes

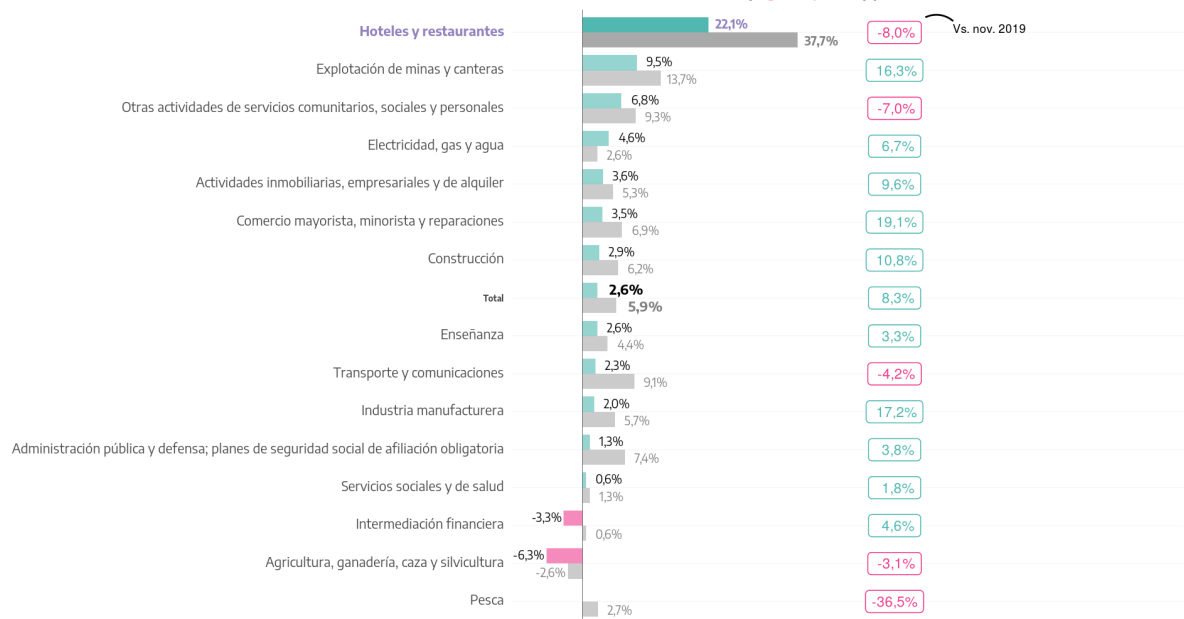


Fuente: DNM-E-INDEC, en base a Encuesta de Ocupación Hotelera (EOH)

ECONOMÍA DEL SECTOR TURÍSTICO

ESTIMADOR MENSUAL DE ACTIVIDAD ECONÓMICA (EMAE)

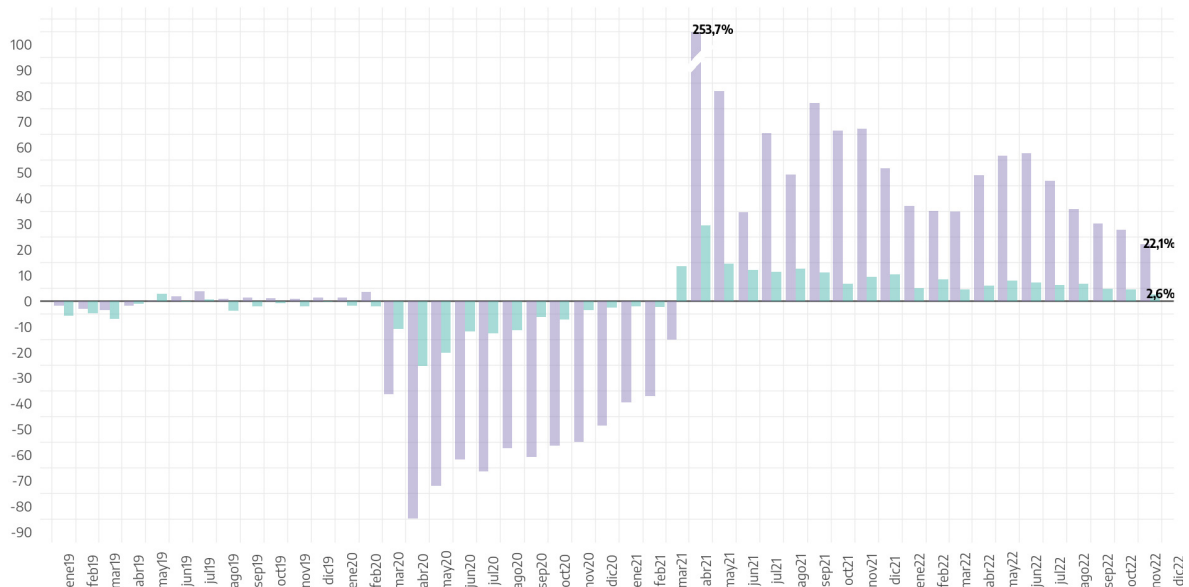
variación interanual noviembre 2022 (negativa/positiva) y var. acum i.a 2022



Fuente: DDNMyE en base a INDEC

EVOLUCIÓN DE LA ACTIVIDAD ECONÓMICA

var. i.a. en % del total de la economía y del sector hoteles y restaurantes
enero 2019 - noviembre 2022

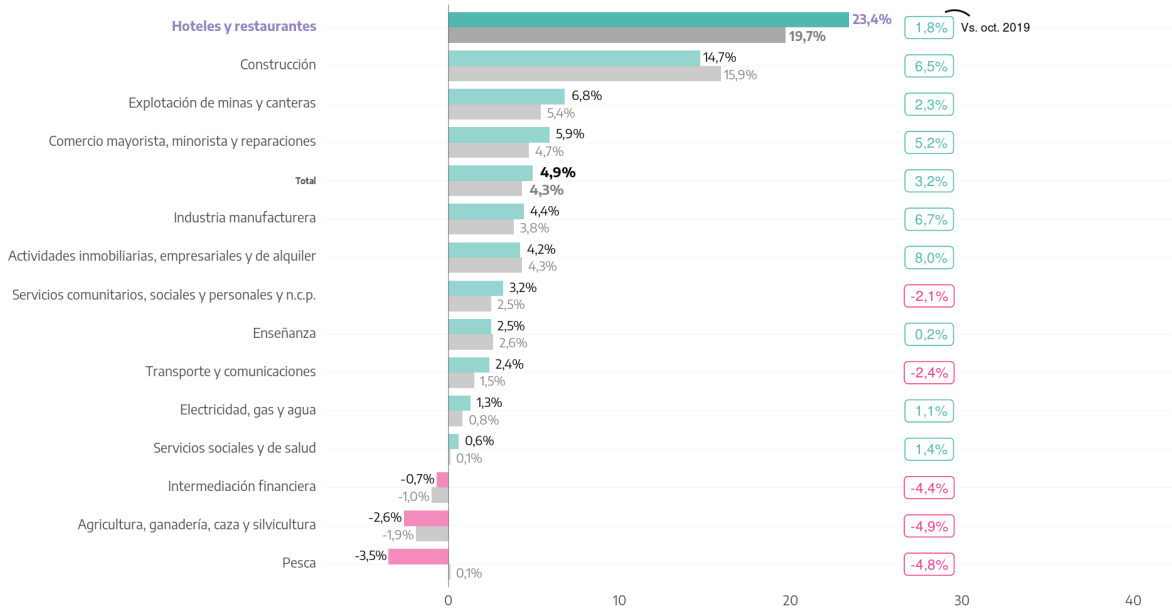


Fuente: DDNMyE en base a INDEC

EMPLEO PRIVADO REGISTRADO

EMPLEO PRIVADO REGISTRADO

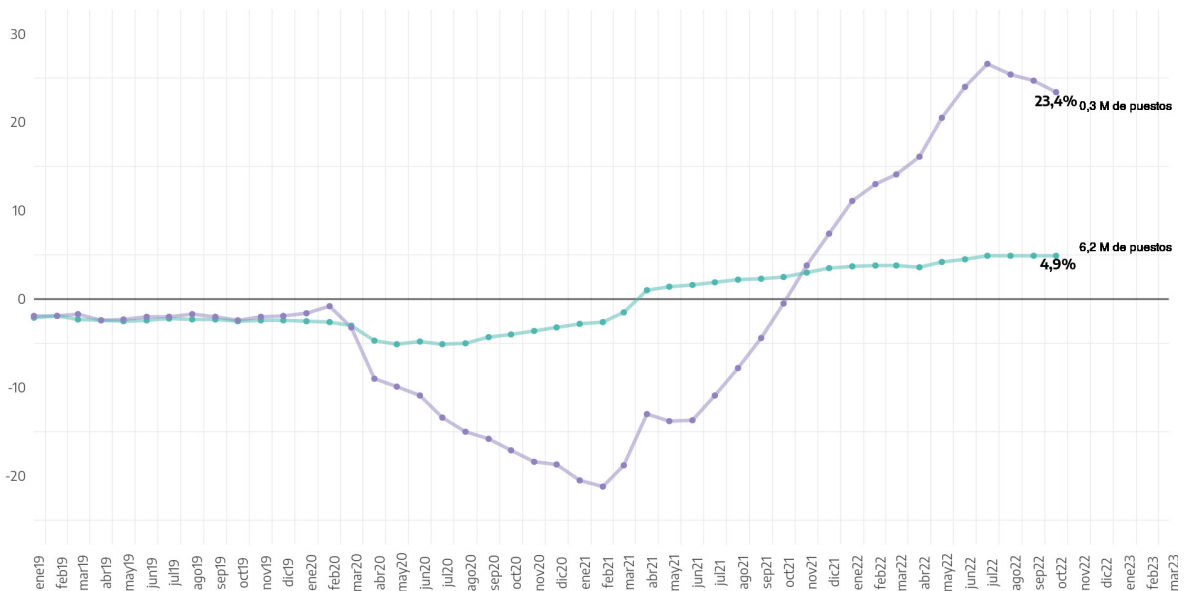
variación interanual octubre 2022 (negativa/positiva) y var. acum i.a 2022



Fuente: DNMyE en base a SIPA - Ministerio de Trabajo

EVOLUCIÓN DEL EMPLEO PRIVADO REGISTRADO

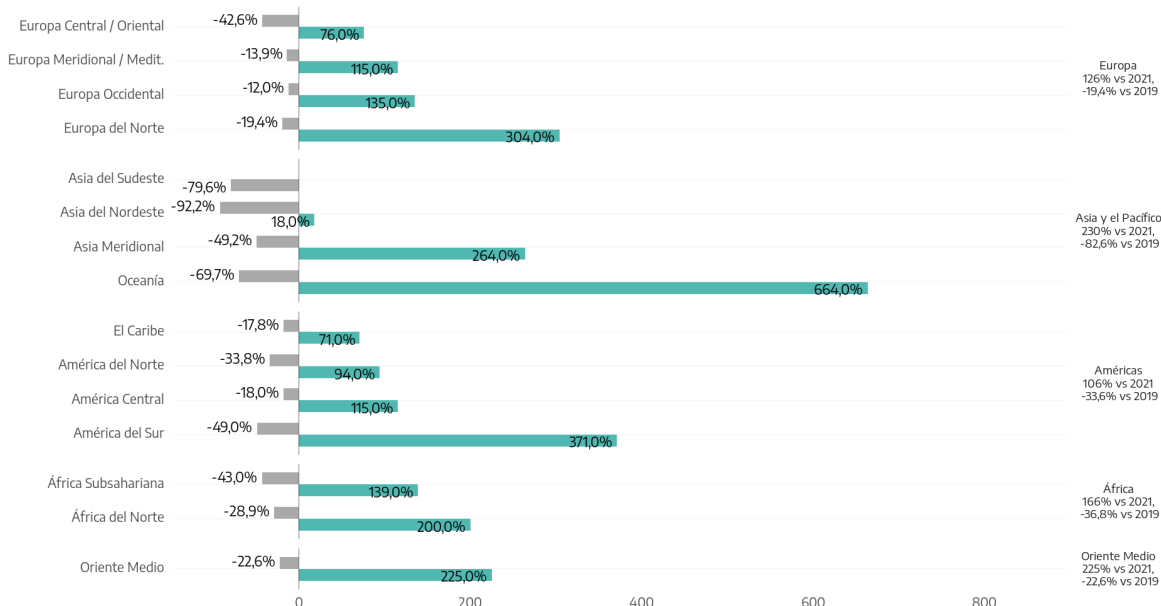
var. i.a. en % del total de la economía y del sector hoteles y restaurantes
enero 2019 - octubre 2022



Fuente: DNMyE en base a SIPA - Ministerio de Trabajo

TURISMO EN EL MUNDO

LLEGADAS DE TURISTAS INTERNACIONALES POR REGIÓN Y SUBREGIÓN DE DESTINO
var i.a. ene-sep 2022 (negativa/positiva) y var. vs. 2019. Mundo: 172% i.a. y -42,9% vs. 2019



Fuente: DNMyE en base al Barómetro de la OMT edición noviembre 2022

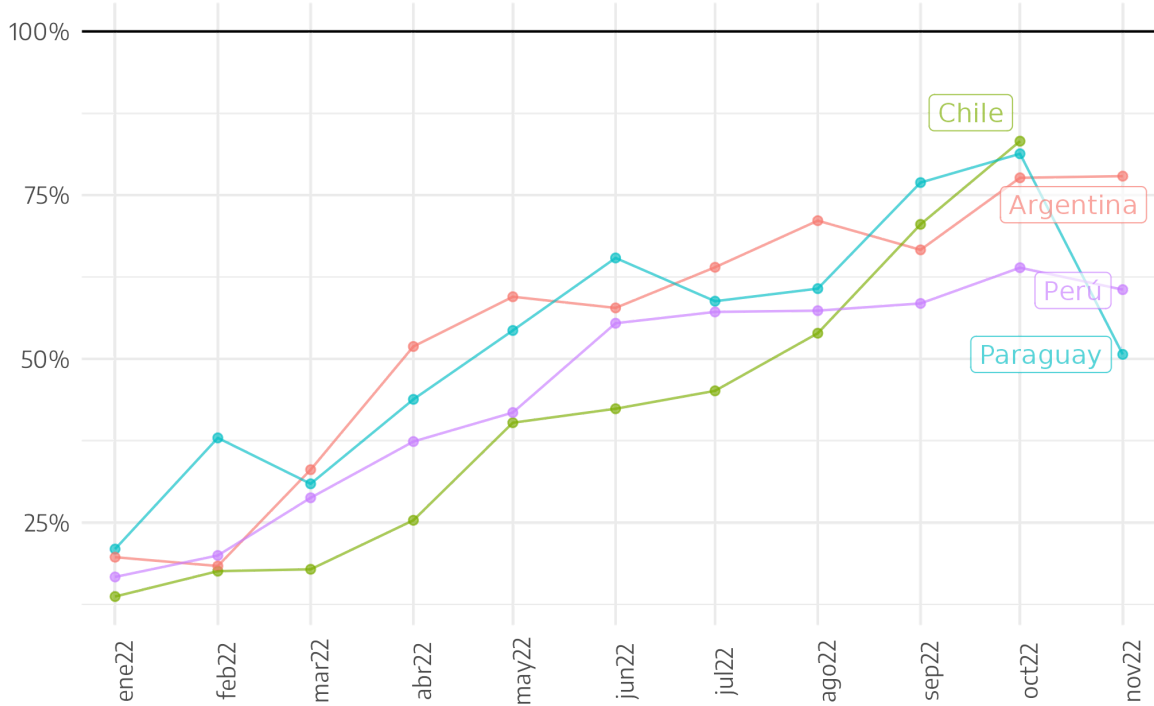
LLEGADAS DE TURISTAS INTERNACIONALES EN SUDAMÉRICA

	Miles de Turistas			% Variación interanual										
	2019	2020	2021	2021			2022				2022			
				vs 2019	vs 2020	vs 2021	1°trim	2°trim	3°trim	acum	1°trim	2°trim	3°trim	acum
	vs 2019	vs 2020	vs 2019	vs 2021	vs 2021	vs 2021	vs 2021	vs 2021	vs 2021	vs 2021	vs 2021	vs 2021	vs 2021	vs 2021
Sudamerica	35.437	9.936	5.474	-72%	-45%	-85%	291%	497%	350%	371%	-69%	-42%	-29%	-49%
Argentina	7.399	2.090	297	-72%	-86%	-96%	984%	///	///	///	-76%	-44%	-33%	-54%
Bolivia	1.239	323	180	-74%	-44%	-86%	218%	445%	///	353%	-71%	-45%	///	-55%
Chile	4.518	1.119	190	-75%	-83%	-96%	237%	///	///	///	-85%	-65%	-45%	-68%
Colombia	4.169	1.262	2.160	-70%	71%	-48%	207%	211%	101%	155%	-15%	5%	17%	2%
Ecuador	2.108	507	669	-76%	32%	-68%	138%	140%	75%	109%	-53%	-54%	-38%	-48%
Paraguay	1.216	253	95	-79%	-62%	-92%	418%	///	///	792%	-74%	-54%	-49%	-59%
Peru	4.372	897	444	-80%	-50%	-90%	689%	676%	410%	523%	-78%	-55%	-42%	-58%
Uruguay	///	///	///	///	///	///	///	///	///	///	-62%	-12%	3%	-30%

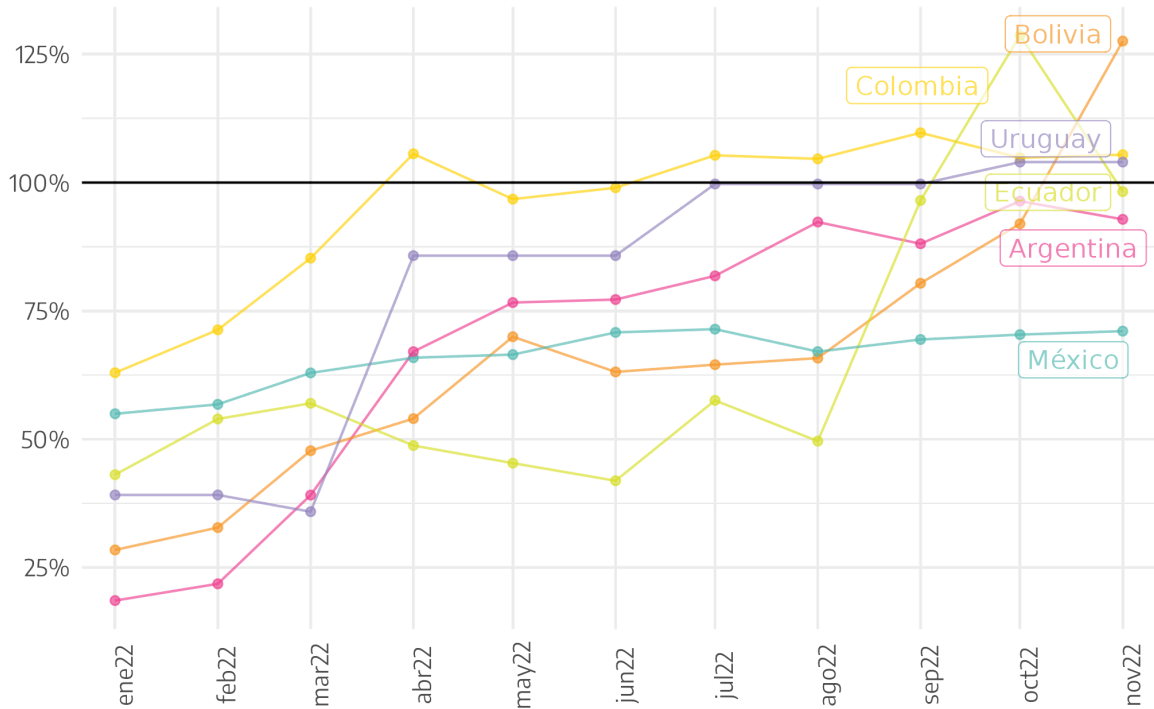
Fuente: DNMyE en base al Barómetro de la OMT, edición noviembre 2022

- **El turismo internacional mostró un buen desempeño entre enero y septiembre de 2022, con llegadas que alcanzaron el 63 % de los niveles previos a la pandemia en los primeros nueve meses de 2022.** A su vez, en comparación con el mismo período de 2021, las llegadas de turistas internacionales fueron más del doble (+133%). Se estima que se registraron 700 millones de turistas entre enero y septiembre de 2022.
- El desempeño del turismo fue particularmente sólido en el tercer trimestre de 2022 (-26 % con respecto a 2019), cuando se registraron aproximadamente 340 millones de llegadas internacionales en todo el mundo, casi el 50 % del total de nueve meses.
- En la comparación por regiones, Europa (+126%) siguió liderando el repunte del turismo internacional hasta septiembre, alcanzando el 81% de los niveles previos a la pandemia. Oriente Medio registró más del triple de llegadas internacionales (+225 %) interanual en enero-septiembre de 2022, alcanzando el 77 % de los niveles de 2019.
- Por su parte, África (+166 %) y las Américas (+106 %) alcanzaron el 63 % y el 66 % de los niveles de 2019, respectivamente. En Asia y el Pacífico (+230 %), las llegadas se triplicaron con creces en los primeros nueve meses de 2022, lo que refleja la apertura de muchos destinos, aunque permanecieron un 83 % por debajo de los niveles de 2019.
- En Argentina, el turismo receptivo muestra una recuperación progresiva. En noviembre de 2022, las llegadas alcanzaron 78% del nivel de 2019, acumulando un 52% del nivel obtenido entre enero y noviembre de 2019. En la comparación con el resto de los países sudamericanos, en noviembre de 2022, Argentina se encuentra por encima de Paraguay y Perú, en cuanto a recuperación de *turistas* y por encima de México, respecto a la recuperación de *visitantes*.

Porcentaje de recuperación del turismo receptivo Viajes de turistas como porcentaje del valor del mismo mes pre-pandemia



Porcentaje de recuperación del turismo receptivo Viajes de visitantes como porcentaje del valor del mismo mes pre-pandemia



PERFIL DEL TURISTA NO RESIDENTE

3er trimestre 2022. Participación sobre total de turistas y variación interanual

Características del viaje ¹		
	Participación	Var. vs 2019 (en pp.)
Tipo de alojamiento		
Casa de familiares o amigos	29%	5,8
Hotel de 1, 2 o 3 estrellas	16%	-4,4
Hotel de 4 y 5 estrellas	35%	-2,8
Otros	21%	1,3
Motivo de viaje		
Negocios, congreso o conferencia	14%	-5,4
Otros	6%	-1,1
Vacaciones, ocio o recreación	54%	1,6
Visita de familiares o amigos	27%	4,9
Utilización de paquete turístico		
No utilizó	90%	3,9
Utilizó	10%	-3,9

Fuente: DNMyE en base a ETI-INDEC

Nota 1: El total de turistas suma el total de turistas no residentes encuestados por la ETI en 6 pasos fronterizos: Ezeiza, Aeroparque, Aeropuerto de Córdoba, Aeropuerto de Mendoza, Paso Cristo Redentor y Puerto de Buenos Aires.

Características del turista²

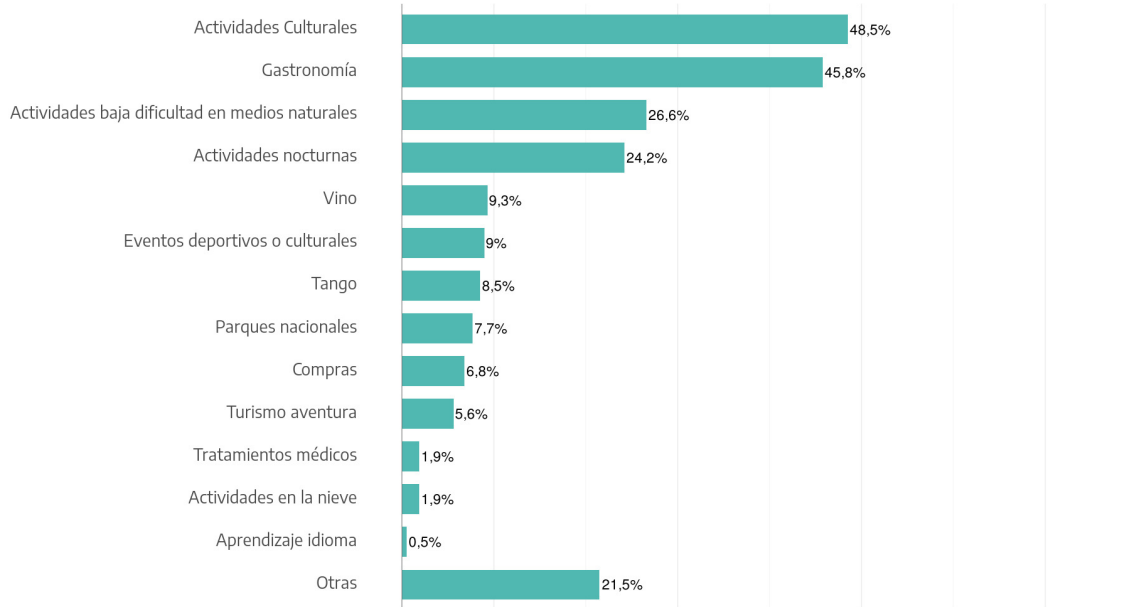
	Participación	Var. i.a. en pp
Género		
Femenino	49,8%	3,5
Masculino	50,2%	-3,5
Sin declarar	0,000%	///
X (identidad no binaria)	0,008%	///
Edad en tramos		
60 años y más	14,3%	14,3
Entre 18 y 29 años	17,9%	3,6
Entre 30 y 44 años	30,0%	12,1
Entre 45 y 59 años	23,8%	-6,1
Menores de 18 años	14,0%	-9,8

Fuente: DNMyE en base a Dirección Nacional de Migraciones

Nota²: El total de turistas suma el total de turistas no residentes contabilizado por la base de la Dirección Nacional de Migraciones.

ACTIVIDADES REALIZADAS

participación % sobre el total de turistas (total pasos ETI). 3er trimestre 2022



Fuente: Encuesta de Turismo Internacional (INDEC y DNMyE).

INDICADOR DE CALIDAD POR RUBRO

calificación con escala de 1 a 5. 3er trimestre 2022



Fuente: Encuesta de Turismo Internacional (INDEC y DNMyE).

PERFIL DEL TURISTA INTERNO

3er trimestre 2022. Participación sobre total de turistas y variación interanual

Características del viaje		
	Participación	Var. i.a. en pp
Medio de transporte		
Auto	72,7%	-8,6
Ómnibus	14,5%	3,8
Avión	10,1%	4,0
Otros	2,6%	0,8
Motivo del viaje		
Vacaciones, ocio	62,9%	5,1
Visita a familiares y amigos	32,6%	-0,9
Otros	2,7%	-4,2
Trabajo, negocios	1,9%	0,0
Tipo de alojamiento		
Vivienda de familiares y amigos	34,9%	-3,2
Hotel o similar hasta 3 estrellas	24,7%	1,0
Segunda vivienda del hogar	23,3%	1,3
Vivienda alquilada por temporada	11,6%	6,5
Hotel similar 4 o 5 estrellas	3,8%	-1,9
Camping	1,4%	-3,1
Resto	0,2%	-0,6
Región de destino		
PBA	32,1%	-2,6
Litoral	18,2%	-0,9
Norte	16,7%	3,5
Centro	12,2%	1,9
Cuyo	9,1%	2,2
Patagonia	7,8%	-2,6
CABA	3,9%	-1,5

Fuente: DNMyE en base a EVYTH

Características del turista

	Participación	Var. i.a. en pp
Quintiles		
Quintil 5	53,7%	3,1
Quintiles 3 y 4	30,9%	-2,7
Quintiles 1 y 2	15,5%	-0,4
Género		
Varón	52,3%	1,7
Mujer	47,7%	-1,7
Edad en tramos		
60 años o más	41,9%	3,4
14 a 29 años	22,3%	-1,6
30 a 44 años	19,4%	1,1
45 a 59 años	16,4%	-2,9
Región de origen		
PBA	32,9%	-2,8
CABA	25,2%	8,7
Litoral	12,9%	-2,2
Norte	10,4%	-2,1
Centro	8,3%	-1,2
Cuyo	5,4%	-0,1
Patagonia	4,7%	-0,2

Fuente: DNMyE en base a EVYTH



Ministerio de Turismo y Deportes Argentina