

JUNIO 2023

INFORME MENSUAL DE ESTADÍSTICAS DE TURISMO

**Evolución de los principales
indicadores de la actividad
turística**

Dirección Nacional de Mercados y Estadística

SUBSECRETARÍA DE DESARROLLO ESTRATÉGICO



Ministerio de
Turismo y Deportes
Argentina

Dirección Nacional de Mercados y Estadística
Subsecretaría de Desarrollo Estratégico
Ministerio de Turismo y Deportes de la Nación
estadistica@turismo.gob.ar
www.turismo.gob.ar

SINTA

Sistema de Información
Turística de la Argentina

<https://www.yvera.tur.ar/sinta/>

Signos convencionales

* Dato provisorio

... Dato no disponible a la fecha de presentación de los resultados

/// Dato que no corresponde presentar debido a la naturaleza de las cosas

S/D Sin registro de datos

- Dato igual a cero

e Dato estimado



ÍNDICE

TURISMO EN ARGENTINA	3
TURISMO INTERNACIONAL	3
TURISMO INTERNO	3
SECTOR HOTELERO	3
INDICADORES DE ACTIVIDAD ECONÓMICA	4
TURISMO INTERNACIONAL	6
EVOLUCIÓN DEL TURISMO INTERNACIONAL	6
EVOLUCIÓN DEL GASTO TURÍSTICO INTERNACIONAL	8
MERCADOS DE ORIGEN Y DESTINO	10
TIPO DE CAMBIO Y COMPETITIVIDAD	11
CONECTIVIDAD INTERNACIONAL	12
TURISMO INTERNO	13
EVOLUCIÓN DEL TURISMO INTERNO	13
GASTO POR TURISTA	14
CONECTIVIDAD DE CABOTAJE	15
SECTOR HOTELERO	16
ECONOMÍA DEL SECTOR TURÍSTICO	18
ACTIVIDAD ECONÓMICA	18
EMPLEO PRIVADO REGISTRADO	20
TURISMO EN EL MUNDO	21
PERFIL DEL TURISTA NO RESIDENTE	24
PERFIL DEL TURISTA INTERNO	26
FUENTES DE LOS DATOS PRESENTADOS	28

TURISMO EN ARGENTINA

TURISMO INTERNACIONAL

- Los viajes de turistas no residentes fueron de 619.742 en abril de 2023. En abril de 2022 habían sido de 302.040 (+105,2% i.a) y en abril de 2019 fueron de 582.121 (6,5%).
- Los turistas emisivos registraron 531.761 viajes en abril de 2023. En abril de 2022 las salidas habían sido de 371.451 (+43,2% i.a), y en abril de 2019 fueron de 707.140 (-24,8%).
- En el acumulado de 2023 se registraron 2.595.680 viajes de turistas extranjeros al país y 3.649.449 viajes de turistas argentinos al exterior (208,6% y 122,6%, respectivamente, en relación al año 2022, mientras que en comparación con el 2019 las variaciones fueron -8,3% y -11,9%).
- La balanza fue positiva en 87.981 viajes de turistas en abril de 2023, mostrando una mejora de 157.392 frente al mismo mes de 2022 y de 213.000 frente a abril de 2019.
- En el mes de mayo de 2023, el índice de tipo de cambio real multilateral turístico (ITCRMT) MEP observó una variación del -0,7% respecto del mes pasado y del 6% interanual. A su vez, este valor es un 84,4% mayor al que resulta de la cotización oficial. De acuerdo a la comunicación "A" 7630 del BCRA, el gasto con tarjetas de crédito y débito emitidas en el extranjero por parte de no residentes toman la cotización MEP como referencia de conversión.

TURISMO INTERNO

- Durante el 1° trimestre de 2023 se estimaron: 11,1 millones de turistas internos (-10,2% i.a.) y una estadía promedio de 7 noches (-0,3% i.a.).
- A su vez, en este período se gastaron en total 338.828,5 millones de pesos (-46,1% i.a. en términos constantes), es decir, \$30.470,7 por turista (-40% i.a. en términos constantes).

SECTOR HOTELERO

- Durante abril de 2023 se hospedaron 1,6 millones de viajeros, con una estadía de 2,3 noches en promedio. El total de pernотaciones registradas fue de 3,6 millones de noches. Esto implicó un aumento interanual del 1,7% en los viajeros y una variación de -1,7% en las pernотaciones.
- El acumulado del año sumó 7,4 millones de viajeros hospedados, lo que implicó un aumento del 8,5% con respecto al mismo período de 2022. Las pernотaciones acumularon 19,3 millones de noches, con un aumento del 1,4% con respecto al acumulado de 2022.

INDICADORES DE ACTIVIDAD ECONÓMICA

- La actividad económica en hoteles y restaurantes creció 3,7% en abril 2023 con respecto al mismo mes del año anterior.
- En el acumulado del año 2023 la actividad económica en hoteles y restaurantes creció 7,4% respecto al acumulado del año anterior.
- En marzo de 2023 se informaron 284,5 mil trabajadores privados registrados en el sector “Hoteles y Restaurantes”, mostrando así un crecimiento interanual del 16,4%.
- En la comparación intermensual de marzo respecto de febrero 2023, el empleo privado en hoteles y restaurantes, sin estacionalidad, presentó un aumento del 1%.

Últimos datos del turismo en Argentina

Indicador	Período	Cobertura	Valor	Variación i.a.	Variación prepandemia	Evolución	Fuente
Turismo Interno							
Turistas Internos	1° trimestre 2023	31 Grandes Aglomerados	11.119.826	-10,2%	11,6%		Encuesta de Viajes y Turismo de los Hogares (EVyTH)
Turismo Internacional							
Viajes de turistas receptivos	abril 2023	Total país	619.742	105,2%	6,5%		DNMyE en base a Migraciones y ETI (DNMyE-INDEC)
Viajes de turistas emisivos	abril 2023	Total país	531.761	43,2%	-24,8%		DNMyE en base a Migraciones y ETI (DNMyE-INDEC)
Ocupación Hotelera							
Viajeros hospedados	abril 2023	Total país	1.576.424	1,7%	1,7%		Encuesta de Ocupación Hotelera (EOH)
Pernoctaciones	abril 2023	Total país	3.583.868	-1,7%	4,7%		Encuesta de Ocupación Hotelera (EOH)

Fuente: Dirección Nacional de Mercados y Estadística, Subsecretaría de Desarrollo Estratégico, Ministerio de Turismo y Deportes.

TURISMO INTERNACIONAL

EVOLUCIÓN DEL TURISMO INTERNACIONAL

TURISMO RECEPTIVO, EMISIVO Y BALANZA TURÍSTICA

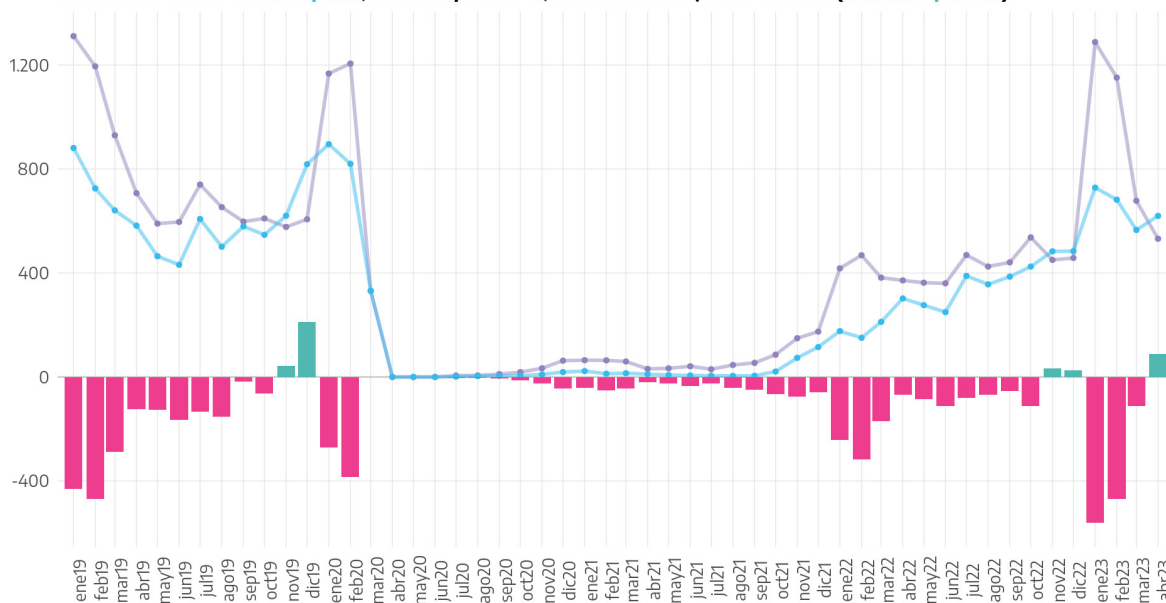
total país. abril y acumulado 2023

	RECEPTIVO		EMISIVO		BALANCE (RECEPTIVO - EMISIVO)	
	Viajes de turistas	Var % i.a.	Viajes de turistas	Var % i.a.	Viajes de turistas	Var absoluta i.a.
TOTAL						
Abril 2023	619.742	105,2%	531.761	43,2%	87.981	157.392
Acum. 2023	2.595.680	208,6%	3.649.449	122,6%	-1.053.769	-255.254
Aéreo						
Abril 2023	208.505	58,2%	222.840	33,4%	-14.335	20.954
Acum. 2023	899.470	98,0%	1.048.241	64,4%	-148.771	34.345
Terrestre						
Abril 2023	321.853	153,9%	256.583	54,3%	65.270	104.741
Acum. 2023	1.271.057	326,3%	2.185.320	165,8%	-914.263	-390.268
Fluvial/marítimo						
Abril 2023	89.384	105,6%	52.338	37,3%	37.046	31.697
Acum. 2023	425.153	379,8%	415.888	131,0%	9.265	100.669

Fuente: DNMyE en base a Dirección Nacional de Migraciones y Encuesta de Turismo Internacional (INDEC y DNMyE)

EVOLUCIÓN MENSUAL DEL TURISMO INTERNACIONAL

enero 2019-abril 2023. **receptivo**, **emisivo** y **balanza**, en miles de viajes de turistas (**déficit/superávit**)



Fuente: DNMyE en base a Dirección Nacional de Migraciones y Encuesta de Turismo Internacional (INDEC y DNMyE)

- El flujo turístico internacional de abril 2023, por todos los medios de transporte, registró 619.742 viajes de turistas no residentes (+105,2% i.a) y 531.761 viajes de turistas residentes (+43,2% i.a). La balanza fue positiva en 87.981 viajes de turistas en abril de 2023, mostrando una mejora de 157.392 frente al mismo mes de 2022 y de 213.000 frente a abril de 2019.
- En el año 2023 se registraron 2.595.680 viajes de turistas extranjeros al país y 3.649.449 viajes de turistas argentinos al exterior (208,6% y 122,6%, respectivamente, en relación al año 2022, mientras que en comparación con el 2019 las variaciones fueron -8,3% y -11,9%).
- En el año 2023 se registró una balanza turística negativa de 1.053.769 viajes de turistas. Esto representó un crecimiento del 32% del déficit turístico frente al mismo período de 2022, cuando el saldo deficitario fue de 798.515 y una caída del 20% frente a 2019, cuando el saldo fue negativo en 1.313.555 viajes de turistas.

EVOLUCIÓN DEL GASTO TURÍSTICO INTERNACIONAL

GASTO TURÍSTICO RECEPTIVO, EMISIVO Y BALANCE

total país. gasto total (visitantes + pasajes internacionales)

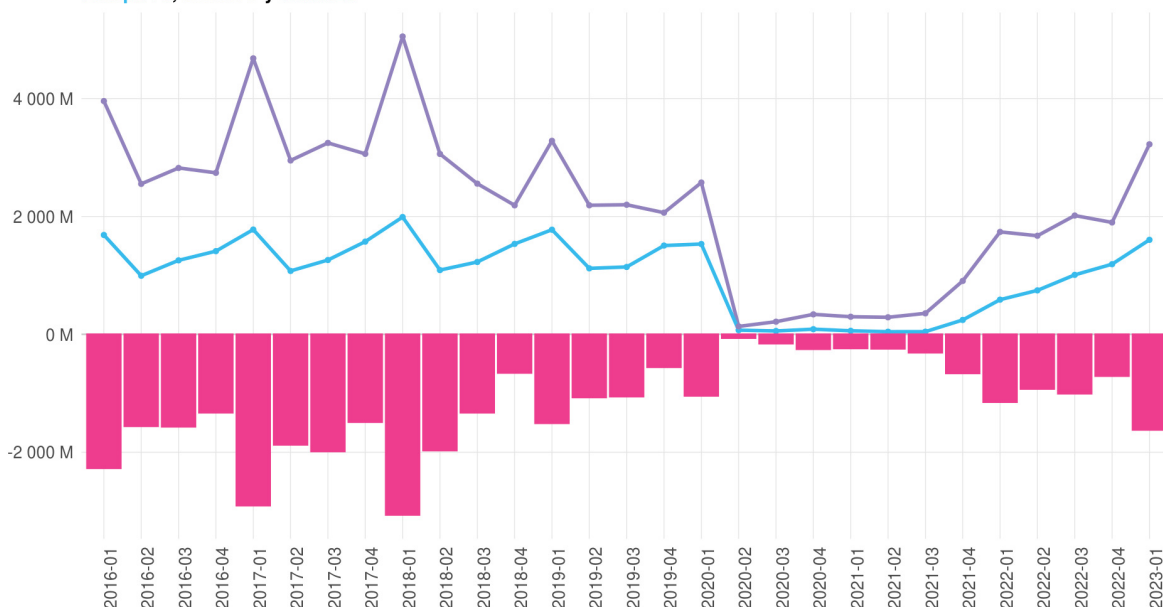
	RECEPTIVO			EMISIVO			BALANCE (RECEPTIVO-EMISIVO)		
	Millones USD	Var. i.a.	Var. vs 2019	Millones USD	Var. i.a.	Var. vs 2019	Millones USD	Var. i.a. absoluta	Var. vs 2019 absoluta
1° Trim 2023	1.603,0	172,6%	-9,7%	3.224,0	85,5%	-1,8%	-1.621,0	-472,3	-114,0

Fuente: DNMyE en base a la Cuenta Viajes de la Balanza de Pagos - INDEC

Nota: El gasto total del turismo internacional está conformado por el gasto de los visitantes (turistas + excursionistas) y las compras de pasajes internacionales por parte de personas no residentes de Argentina a empresas residentes, en el caso del turismo receptivo, y por parte de personas residentes de Argentina a empresas no residentes, para el caso del turismo emisivo.

EVOLUCIÓN TRIMESTRAL DEL GASTO TURÍSTICO INTERNACIONAL

receptivo, emisor y balanza

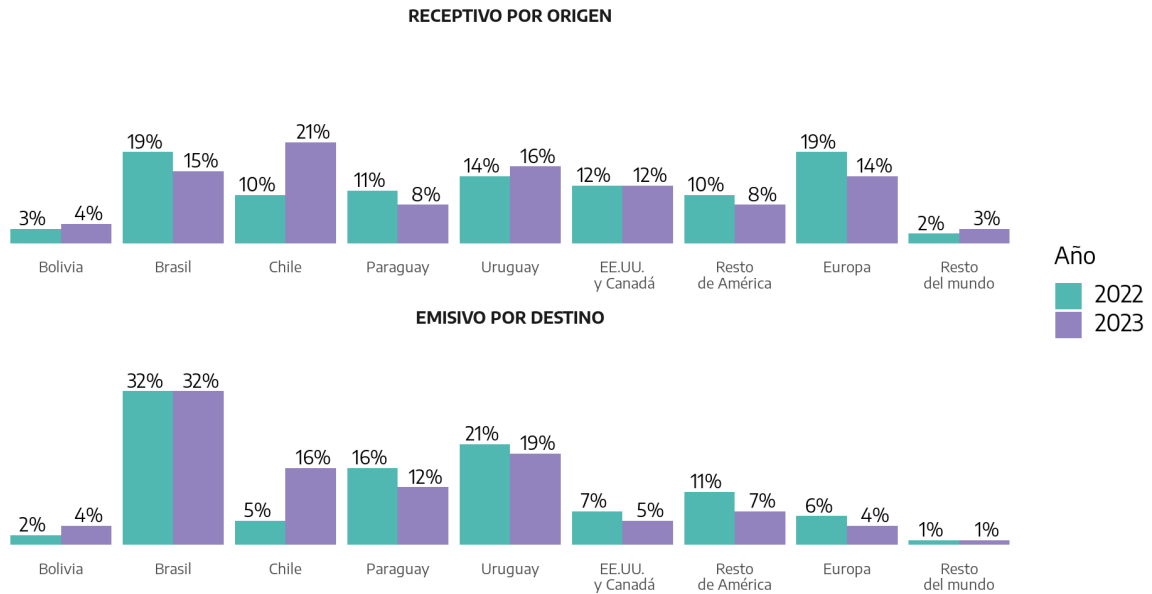


Fuente: DNM y E en base a la Cuenta Viajes y la Cuenta Pasajes de la Balanza de Pagos - INDEC

- En el 1er trimestre del año 2023 los ingresos por turismo internacional fueron 1.603 millones de dólares, un 172,6% más que el mismo período del año anterior (-9,7% vs 2019). Por su parte, los egresos por turismo internacional fueron de 3.224 millones de dólares, un 85,5% más que en el mismo período de 2022 (-1,8% vs 2019).
- A su vez, en el mismo período, se observó un balance del gasto turístico internacional negativo en 1.621 millones de dólares. Esto representó una desmejora del 41% del déficit turístico frente al mismo período de 2022, cuando el saldo se registró deficitario en 1.149,8 millones de dólares. También representó una caída del 7,5% frente a 2019, cuando el déficit había sido de 1.508 millones de dólares.
- El gasto promedio de los viajes de turistas en el 1er trimestre del año 2023 fue de 811,3 (-25,6% i.a.) para no residentes que viajaron a nuestro país y de 1.034,1 dólares (-24,5% i.a.) para los residentes que viajaron al exterior.

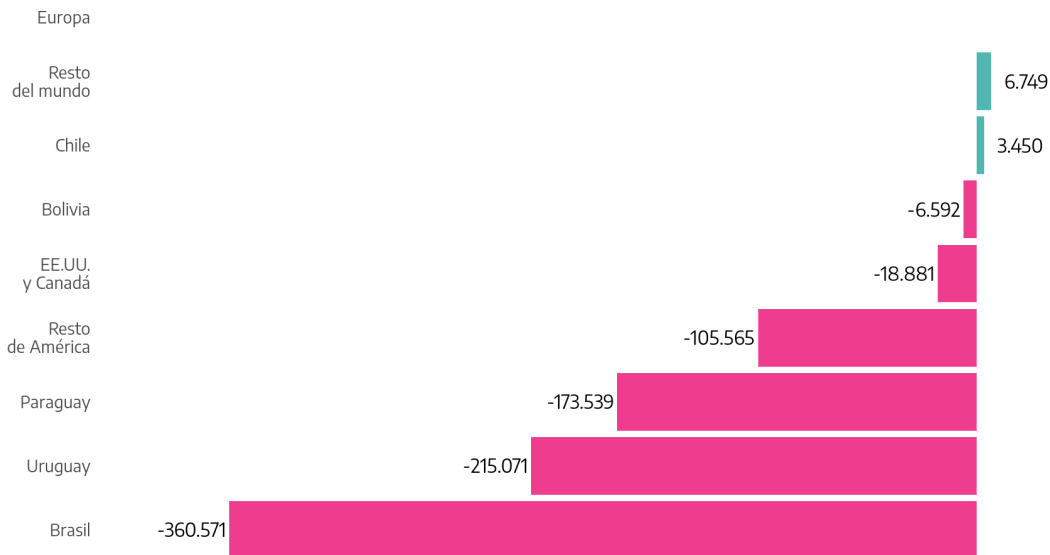
MERCADOS DE ORIGEN Y DESTINO

MERCADOS DE ORIGEN Y DESTINO enero-abril. años 2022 y 2023. viajes de turistas en %



Fuente: DNMyE en base a Dirección Nacional de Migraciones y Encuesta de Turismo Internacional (INDEC y DNMyE)

SALDO (RECEPTIVO - EMISIVO) PRINCIPALES DESTINOS enero-abril 2023. cantidad de viajes de turistas

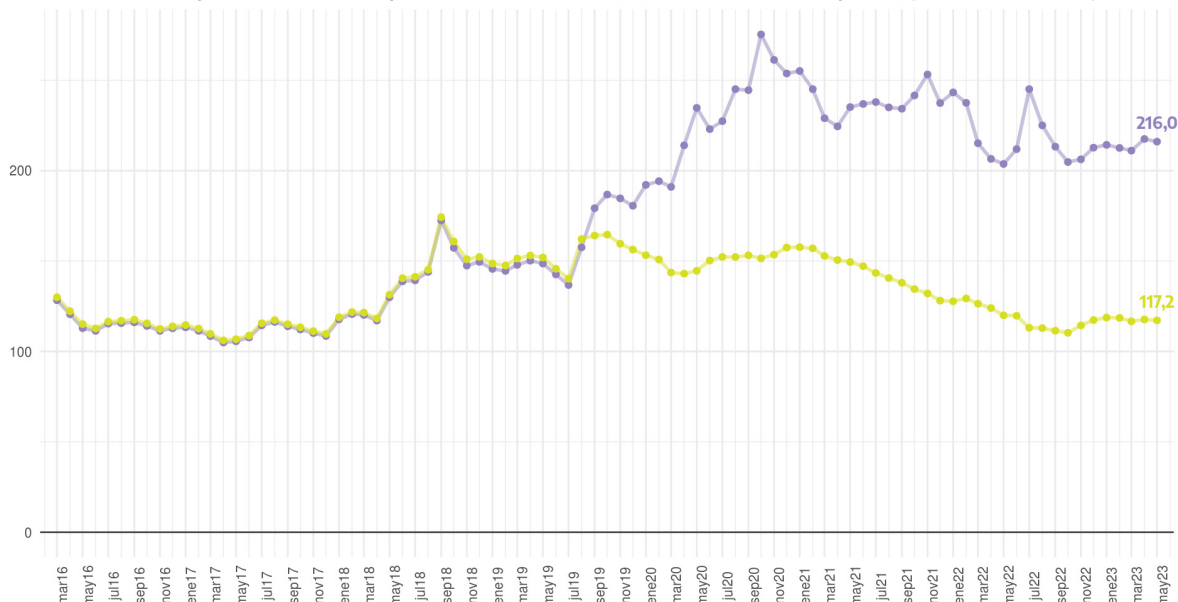


Fuente: DNMyE en base a Dirección Nacional de Migraciones y Encuesta de Turismo Internacional (INDEC y DNMyE)

TIPO DE CAMBIO Y COMPETITIVIDAD

EVOLUCIÓN DEL TIPO DE CAMBIO TURÍSTICO RECEPTIVO.

Marzo 2016 - mayo 2023. Índice de tipo de cambio real multilateral turístico oficial y MEP. (IV trim. 2015 = 100)



Fuente: Elaboración de la DNMyE en base a DNM, ETI-INDEC, BCRA y Bancos Centrales e Institutos Nacionales de Estadística de países seleccionados.

El índice de tipo de cambio real multilateral turístico (ITCRMT) se construye teniendo en cuenta los tipos de cambio bilaterales y las variaciones de precios de los principales países que influyen en el turismo internacional de nuestro país. La ponderación de cada tipo de cambio real tiene en cuenta el peso de las llegadas de turistas internacionales de los países escogidos. Para mayor información metodológica dirigirse [aquí](#).

Para reflejar las distintas cotizaciones del tipo de cambio que existen actualmente en el país, se presenta el cálculo del índice utilizando el tipo de cambio oficial y el tipo de cambio MEP. Este último servirá de referencia para la conversión del gasto con tarjetas de crédito y débito emitidas en el extranjero por parte de no residentes, de acuerdo a la COMUNICACIÓN "A" 7630 del Banco Central de la República Argentina.

- En el mes de mayo de 2023, el índice de tipo de cambio real multilateral turístico (ITCRMT) MEP tuvo una variación del -0,7% respecto del mes pasado y del 6% interanual. A su vez, este valor es un 84,4% mayor al que resulta de la cotización oficial.

CONECTIVIDAD INTERNACIONAL

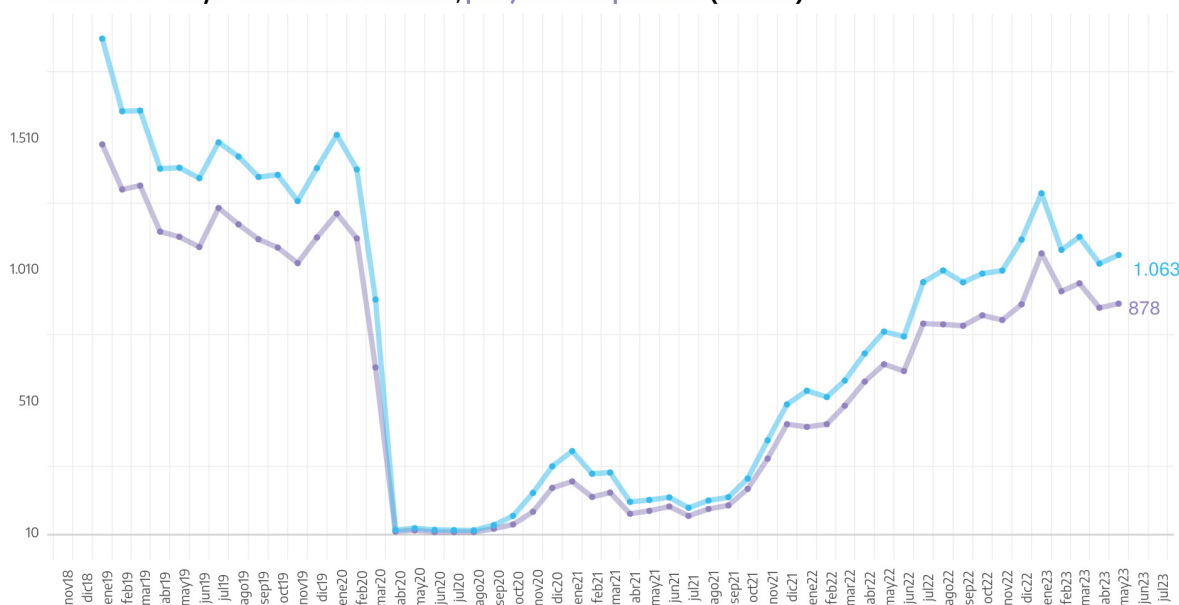
CONECTIVIDAD INTERNACIONAL

Pasajeros, asientos y vuelos. mayo y acumulado 2023

Período	PASAJEROS		ASIENTOS		VUELOS	
	Cantidad	Var % i.a.	Cantidad	Var % i.a.	Cantidad	Var % i.a.
mayo 2023	877.829	35,5%	1.062.973	37,7%	5.383	43,3%
Acum. 2023	4.689.227	84,0%	5.604.510	79,9%	28.345	80,7%

Fuente: Dirección Nacional de Mercados y Estadística, SSDE, MINTURDEP, en base a datos de la Administración Nacional de Aviación Civil

EVOLUCIÓN MENSUAL DE ASIENTOS Y PASAJEROS EN VUELOS INTERNACIONALES
enero 2019 - mayo 2023. **asientos ofrecidos**, **pasajeros transportados** (en miles)



Fuente: Dirección Nacional de Mercados y Estadística, SSDE, MINTURDEP, en base a datos de la Administración Nacional de Aviación Civil

- En mayo de 2023, las 3 variables registran variaciones interanuales positivas, significativamente superiores a las observadas en abril de 2023 (35,5% en pasajeros, 37,7% en asientos y 43,3% en vuelos).

TURISMO INTERNO

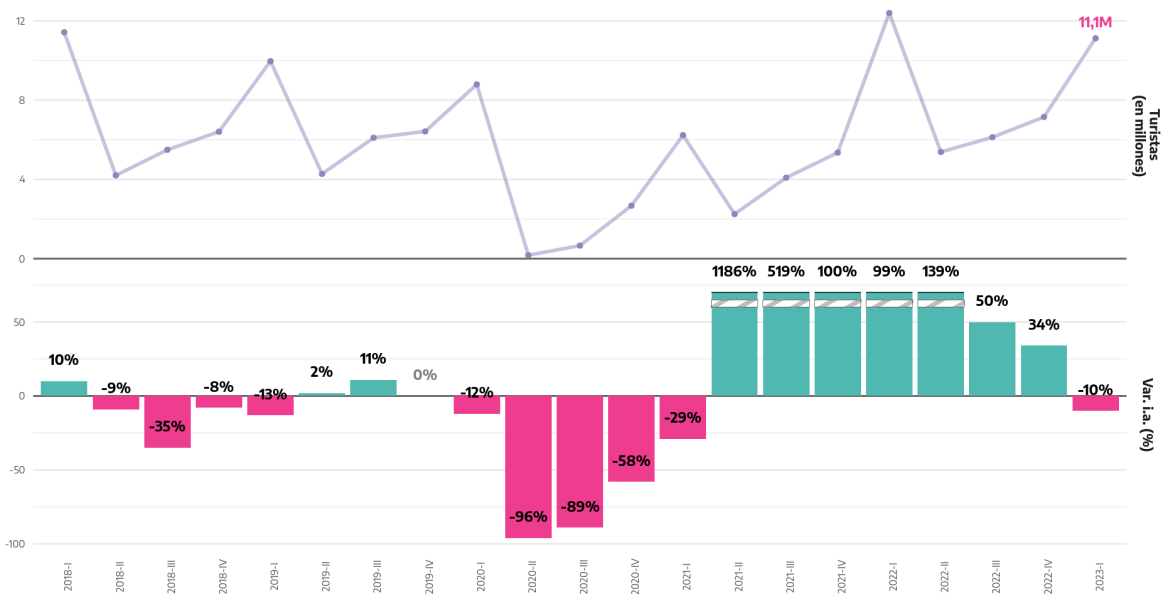
EVOLUCIÓN DEL TURISMO INTERNO

	Turismo Interno									
	Turistas		Pernotaciones		Estadía		Gasto Total		Gasto Promedio	
	Millones	Var. i.a.	Millones	Var. i.a.	Noches	Var. ia	\$ corrientes (millones)	Var. ia (\$ constantes)	\$ corrientes	Var. ia (\$ constantes)
1° trimestre 2023	11,1	-10,2%	78,1	-10,5%	7,0	-0,3%	338.828	-46,1%	30.471	-40,0%

Nota: Gasto en pesos constantes calculado con IPC - INDEC

TURISTAS INTERNOS

1° trimestre 2018 - 1° trimestre 2023. Cantidad de turistas y variación interanual (negativa/positiva)

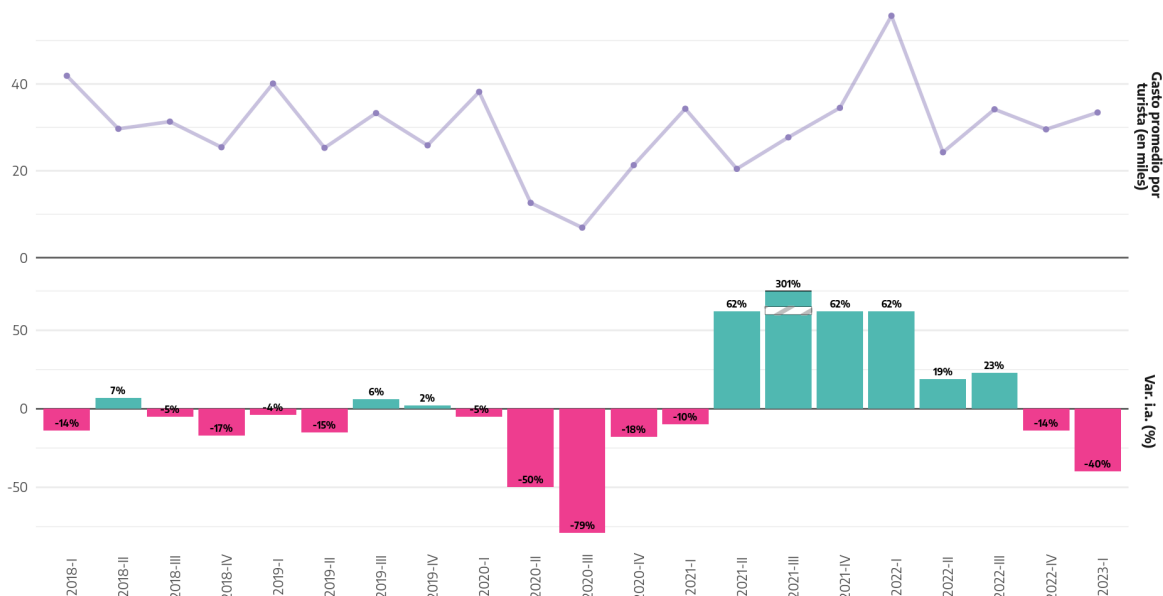


Fuente: DNMyE en base a Encuesta de Viajes y Turismo de los Hogares.

GASTO POR TURISTA

GASTO PROMEDIO POR TURISTA

1er trimestre 2018 - 1er trimestre 2023. Gasto promedio por turista (en pesos constantes) y variación interanual (negativa/positiva)



Fuente: DNMyE en base a Encuesta de Viajes y Turismo de los Hogares.

- Durante el 1° trimestre de 2023 se estimaron: 11,1 millones de turistas internos (-10,2% i.a.) y una estadía promedio de 7 noches (-0,3% i.a.).
- En este periodo se gastaron en total 338.828,5 millones de pesos (-46,1% i.a. en términos constantes), es decir, \$30.470,7 por turista (-40% i.a. en términos constantes).

CONECTIVIDAD DE CABOTAJE

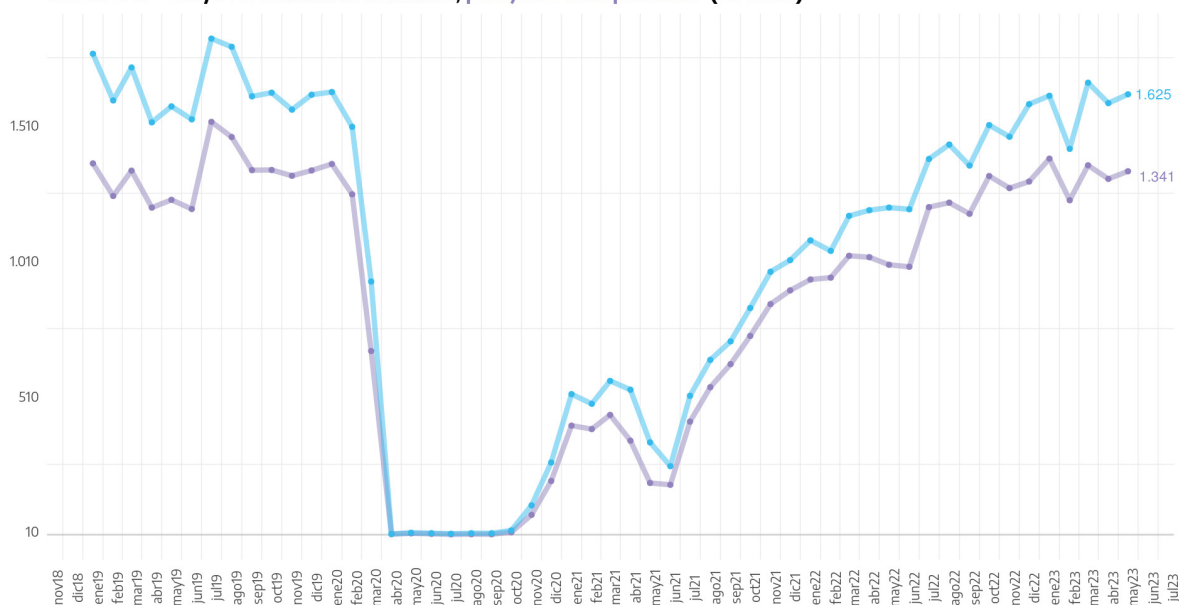
CONECTIVIDAD DE CABOTAJE

Pasajeros, asientos y vuelos. mayo 2023 y acumulado 2023

Período	PASAJEROS		ASIENTOS		VUELOS	
	Cantidad	Var % i.a.	Cantidad	Var % i.a.	Cantidad	Var % i.a.
mayo 2023	1.340.954	34,6%	1.624.916	34,6%	10.576	31,8%
Acum. 2023	6.638.251	34,4%	7.928.042	38,8%	52.151	39,6%

Fuente: Dirección Nacional de Mercados y Estadística, SSDE, MINTURDEP, en base a datos de la Administración Nacional de Aviación Civil

EVOLUCIÓN MENSUAL DE ASIENTOS Y PASAJEROS EN VUELOS DE CABOTAJE
enero 2019 - mayo 2023. asientos ofrecidos, pasajeros transportados (en miles)



Fuente: Dirección Nacional de Mercados y Estadística, SSDE, MINTURDEP, en base a datos de la Administración Nacional de Aviación Civil.

- En mayo de 2023, las 3 variables registran variaciones interanuales positivas, significativamente superiores a las observadas en abril de 2022 (34,6% en pasajeros, 34,6% en asientos y 31,8% en vuelos).

SECTOR HOTELERO

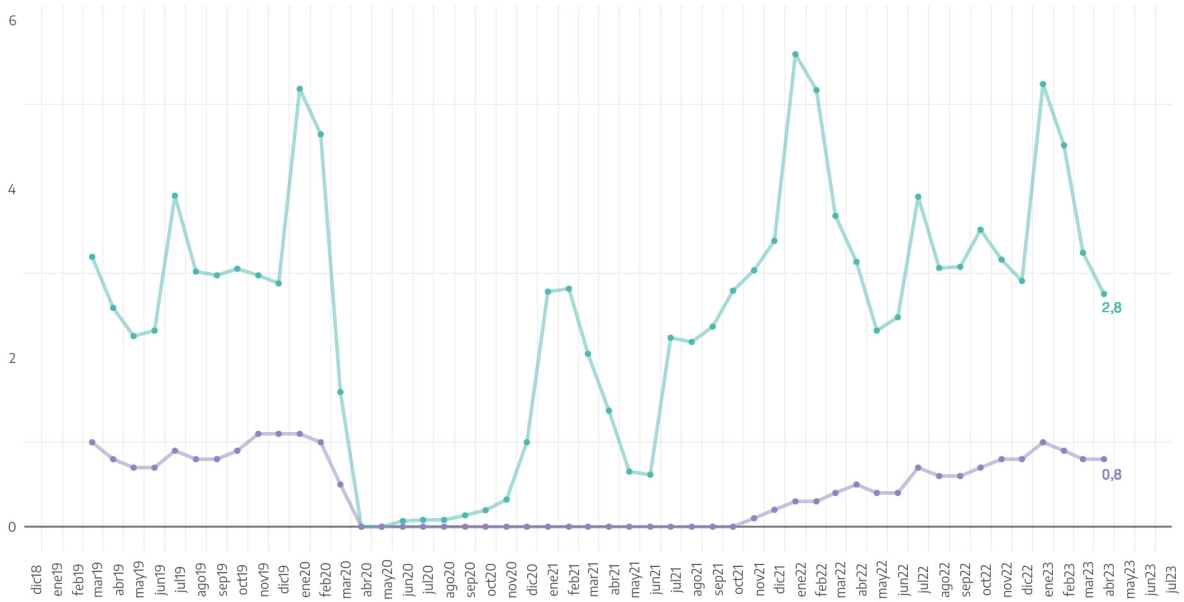
PERNOCTACIONES, VIAJEROS Y ESTADÍA PROMEDIO Según origen de los viajeros. abril y acumulado 2023

Período	PERNOCTACIONES		VIAJEROS HOSPEDADOS		ESTADÍA PROMEDIO	
	Millones de noches	Var % i.a.	Millones de viajeros	Var % i.a.	Noches	Var % i.a.
Total						
Abril 2023	3,6	-1,7%	1,6	1,7%	2,3	-3,4%
Acum. 2023	19,3	1,4%	7,4	8,5%	2,6	-6,5%
Residentes						
Abril 2023	2,8	-12,1%	1,2	-9,5%	2,3	-3,0%
Acum. 2023	15,8	-10,4%	5,8	-6,0%	2,7	-4,7%
No Residentes						
Abril 2023	0,8	62,4%	0,4	74,1%	2,3	-6,7%
Acum. 2023	3,5	146,7%	1,5	160,0%	2,3	-5,1%

Fuente: DNMyE-INDEC, en base a Encuesta de Ocupación Hotelera (EOH)

- Durante abril 2023 se estimaron 1,6 millones de viajeros hospedados, lo que significó un movimiento 1,7% mayor al mismo mes de 2022. Por su parte, el total de pernoctaciones registradas fue de 3,6 millones de noches (-1,7% i.a.).
- El año 2023 acumuló 7,4 millones de viajeros hospedados (+8,5% i.a.) y 19,3 millones de pernoctaciones (+1,4% i.a.).

EVOLUCIÓN DE LAS PERNOCTACIONES
 en millones de noches. enero 2019 – abril 2023. **residentes y no residentes**

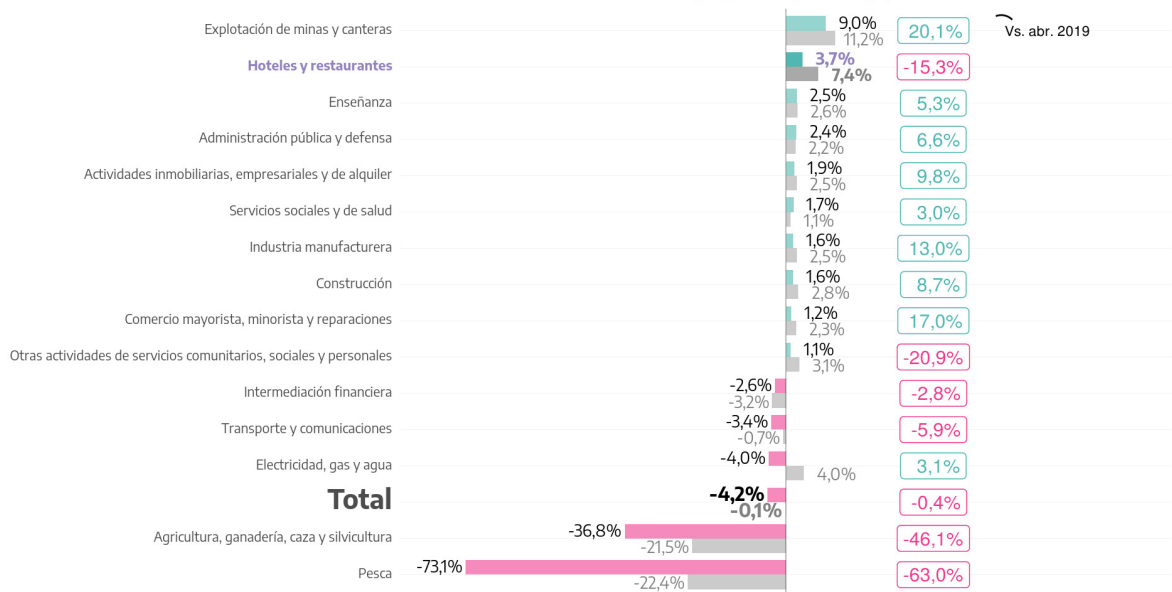


Fuente: DNMyE-INDEC, en base a Encuesta de Ocupación Hotelera (EOH)

ECONOMÍA DEL SECTOR TURÍSTICO

ACTIVIDAD ECONÓMICA

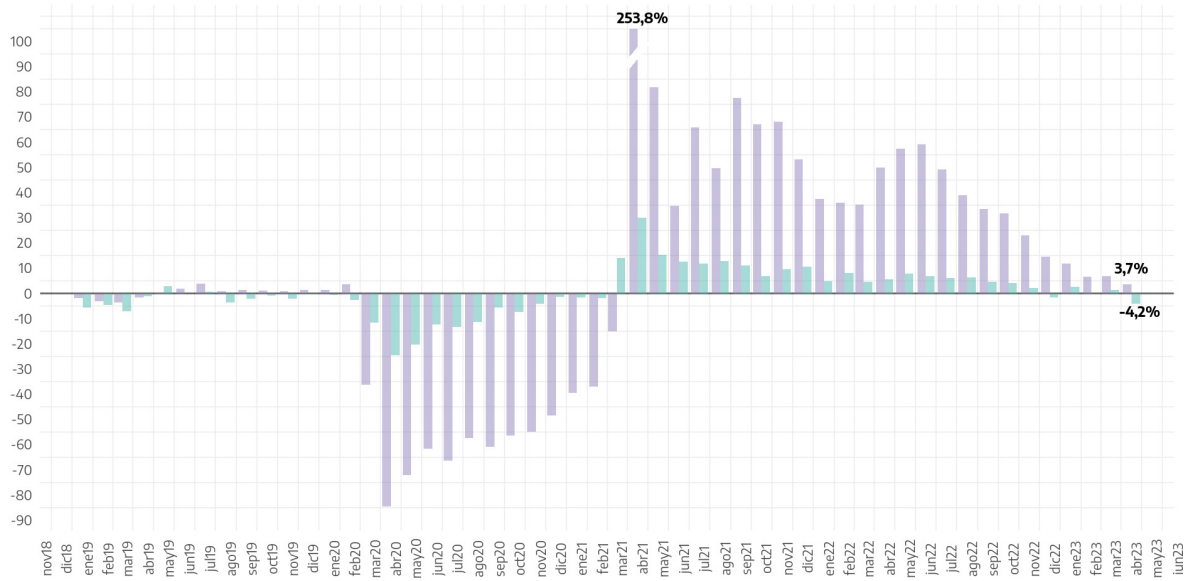
ESTIMADOR MENSUAL DE ACTIVIDAD ECONÓMICA (EMAE)
variación interanual abril 2023 (negativa/positiva) y acumulado 2023



Fuente: DNMyE en base a INDEC

EVOLUCIÓN DE LA ACTIVIDAD ECONÓMICA

var. i.a. en % del **total de la economía** y del sector **hoteles y restaurantes**
enero 2019 - abril 2023

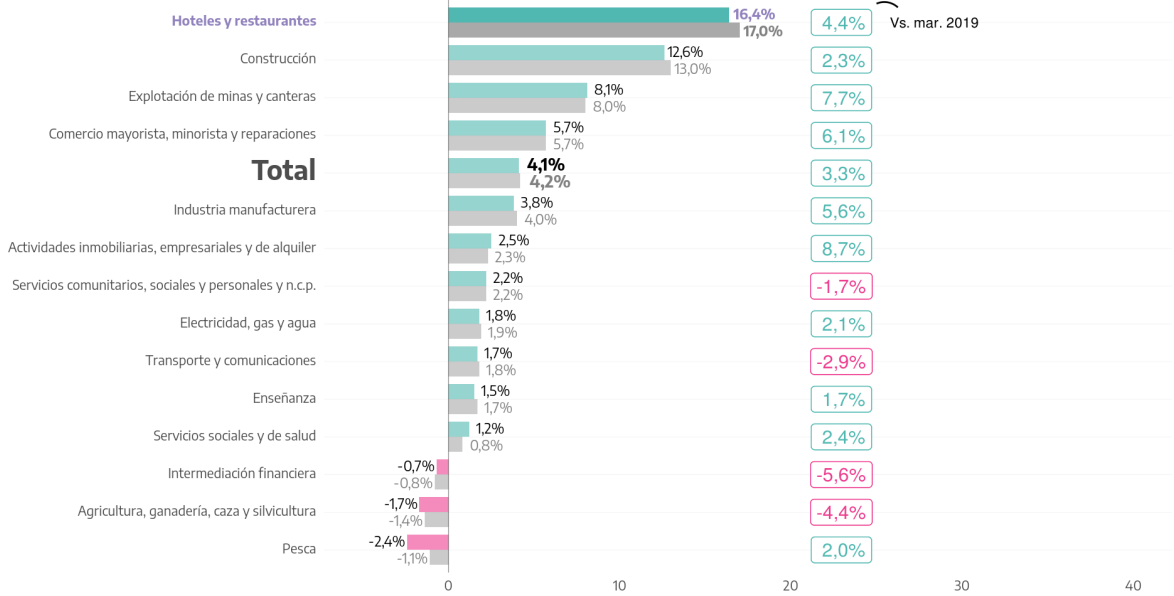


Fuente: DNMyE en base a INDEC

EMPLEO PRIVADO REGISTRADO

EMPLEO PRIVADO REGISTRADO

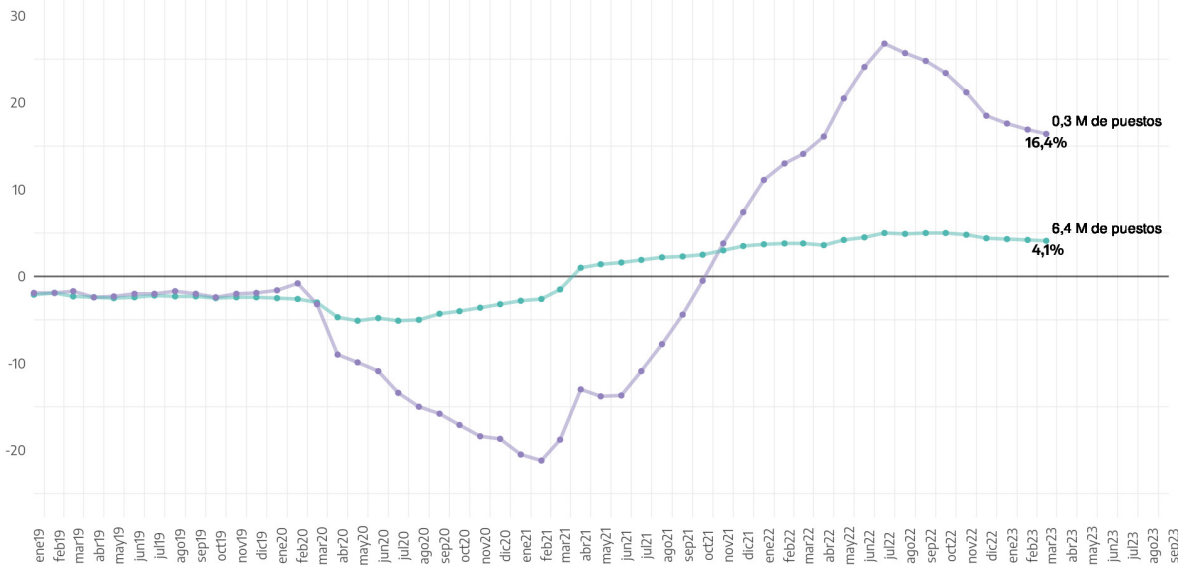
variación interanual marzo 2023 (negativa/positiva)



Fuente: DNMyE en base a SIPA - Ministerio de Trabajo

EVOLUCIÓN DEL EMPLEO PRIVADO REGISTRADO

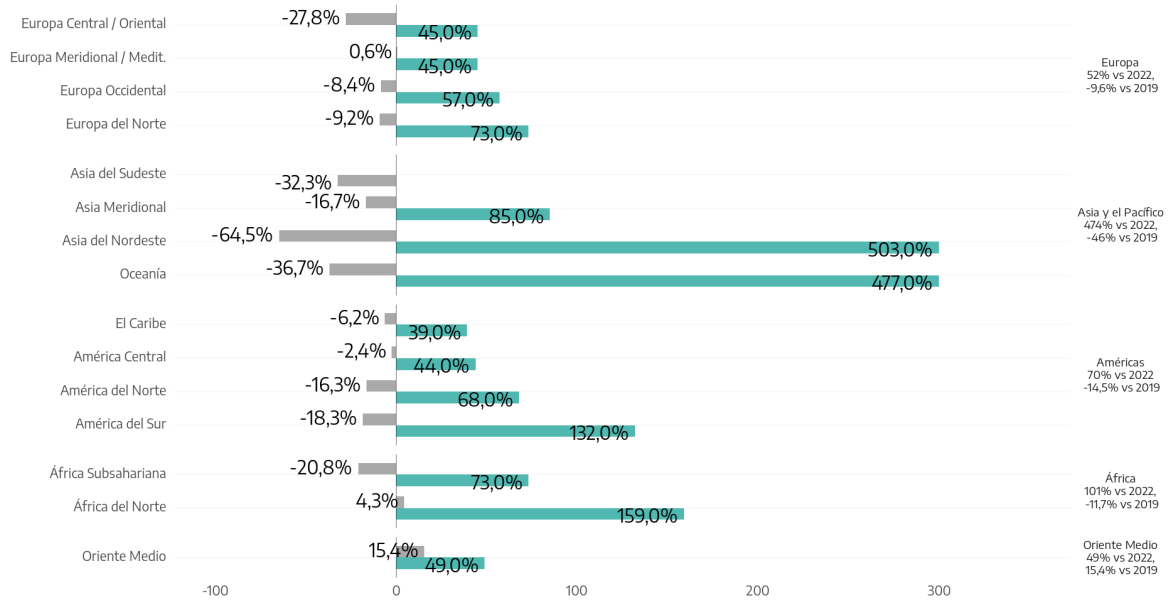
var. i.a. en % del total de la economía y del sector hoteles y restaurantes
enero 2019 - marzo 2023



Fuente: DNMyE en base a SIPA - Ministerio de Trabajo

TURISMO EN EL MUNDO

LLEGADAS DE TURISTAS INTERNACIONALES POR REGIÓN Y SUBREGIÓN DE DESTINO
var i.a 1º trim 2023 (negativa/positiva) y var. vs. 2019. Mundo: 86% i.a. y -20,4% vs. 2019



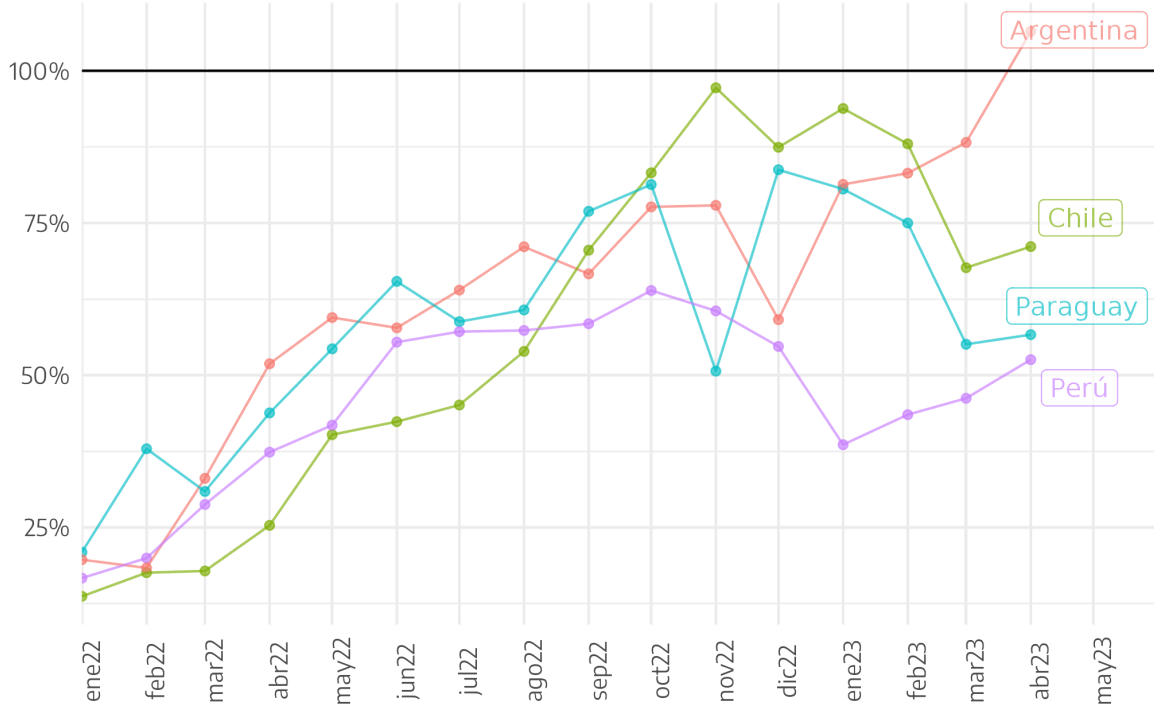
Fuente: DNMyE en base al Barómetro de la OMT edición mayo 2023

LLEGADAS DE TURISTAS INTERNACIONALES EN SUDAMÉRICA																	
	Miles de Turistas				% Variación interanual												
	2019	2020	2021*	2022*	2020 vs 2019	2021 vs 2020	2022 vs 2021*	2021 vs 2019	2022 vs 2019*	1°trim 2023 vs 2021	ene. 2023 vs 2022	feb. 2023 vs 2022	mar. 2023 vs 2022	1°trim 2023 vs 2019	ene. 2023 vs 2019	feb. 2023 vs 2019	mar. 2023 vs 2019
Sudamerica	35.437	9.772	5.318	21.702	-72%	-46%	308%	-85%	-39%	132%	174%	135%	92%	-18%	-20%	-16%	-19%
Argentina	7.399	2.090	297	3.890	-72%	-86%	///	-96%	-47%	331%	313%	353%	167%	-12%	-17%	-6%	-12%
Bolivia	1.239	323	180	724	-74%	-44%	302%	-86%	-42%	157%	185%	132%	///	-35%	-37%	-33%	///
Chile	4.518	1.119	190	2.030	-75%	-83%	969%	-96%	-55%	414%	585%	401%	279%	-25%	-24%	-20%	-32%
Colombia	4.169	1.262	2.163	4.398	-70%	71%	103%	-48%	6%	35%	52%	29%	29%	18%	17%	15%	21%
Ecuador	2.108	507	669	1.265	-76%	32%	89%	-68%	-40%	53%	90%	48%	29%	-29%	-35%	-26%	-25%
Paraguay	1.216	253	95	579	-79%	-62%	511%	-92%	-52%	164%	325%	98%	103%	-31%	-22%	-36%	-38%
Peru	4.372	897	444	2.009	-80%	-50%	352%	-90%	-54%	96%	131%	118%	61%	-57%	-62%	-55%	-54%
Uruguay	3.056	916	229	2.433	-70%	-75%	961%	-92%	-20%	///	///	///	///	///	///	///	///

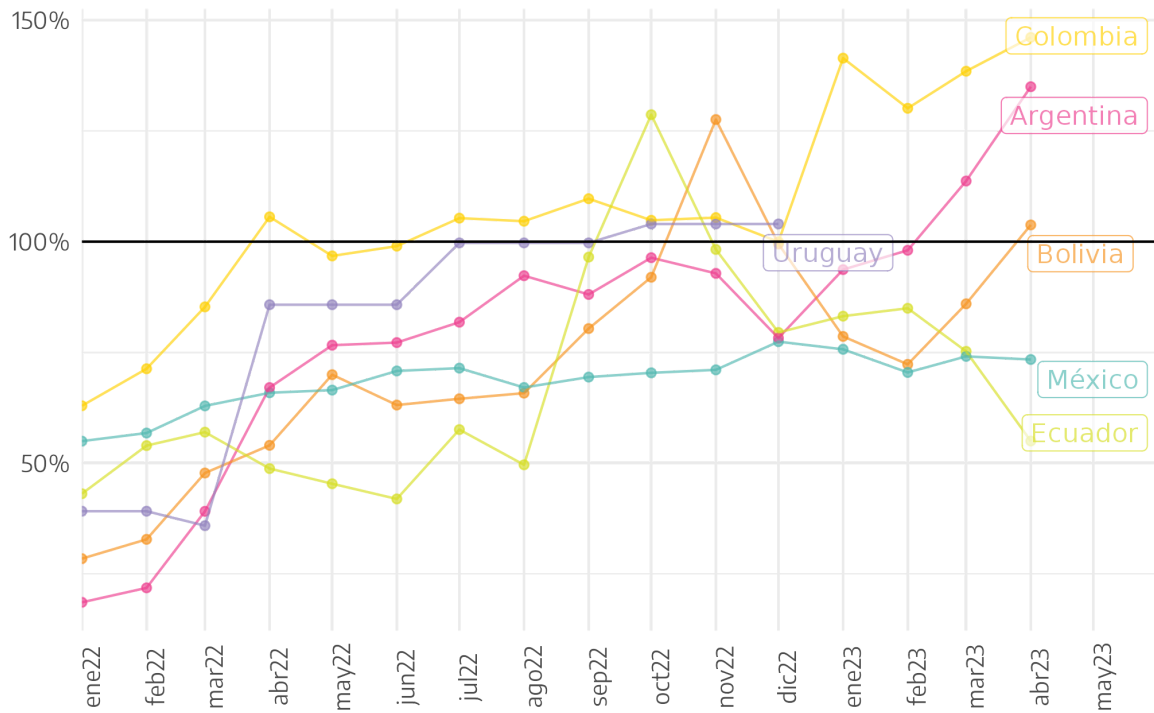
Fuente: DNMyE en base al Barómetro de la OMT, edición mayo 2023

- **Las llegadas de turistas internacionales alcanzaron el 80 % de los niveles previos a la pandemia en el primer trimestre de 2023** (-20 % en comparación con el mismo trimestre de 2019), impulsadas por los sólidos resultados en Europa y Oriente Medio, en comparación con un nivel de recuperación del 66 % en el año 2022 en general.
- Se estima que 235 millones de turistas viajaron internacionalmente en los primeros tres meses, más del doble que en el mismo período de 2022.
- En la comparación por regiones, Oriente Medio registró el mejor desempeño (+15 %) y es la primera región del mundo en recuperar las cifras previas a la pandemia en un trimestre completo. Europa alcanzó el 90 % de los niveles previos a la pandemia en el primer trimestre de 2023, respaldada por una sólida demanda intrarregional.
- Por su parte, África y las Américas alcanzaron alrededor del 85 % de los niveles de 2019 en los primeros tres meses de 2023, mientras que las llegadas a Asia y el Pacífico subieron al 54 % de los niveles previos a la pandemia.
- En Argentina, el turismo receptivo en el mes de abril 2023 superó el nivel de las llegadas del mes de abril 2019 (+106,5%). En la comparación con el resto de los países sudamericanos, en abril 2023, Argentina supera significativamente al resto de los países de la región, en cuanto a recuperación de *turistas* y se encuentra solo por debajo de Colombia, respecto a la recuperación de *visitantes*.

Porcentaje de recuperación del turismo receptivo Viajes de turistas como porcentaje del valor del mismo mes pre-pandemia



Porcentaje de recuperación del turismo receptivo Viajes de visitantes como porcentaje del valor del mismo mes pre-pandemia



PERFIL DEL TURISTA NO RESIDENTE

1er trimestre 2023. Participación sobre total de turistas y variación interanual

Características del viaje ¹		
	Participación	Var. vs 2019 (en pp.)
Utilización de paquete turístico		
No utilizó	90%	5,0
Utilizó	10%	-5,0
Motivo de viaje		
Vacaciones, ocio o recreación	49%	-1,5
Visita de familiares o amigos	38%	9,1
Negocios, congreso o conferencia	8%	-7,3
Otros	5%	-0,3
Tipo de alojamiento		
Casa de familiares o amigos	37%	7,2
Hotel de 4 y 5 estrellas	29%	-4,6
Otros	22%	2,8
Hotel de 1, 2 o 3 estrellas	12%	-5,4

Fuente: DNMyE en base a ETI-INDEC

Nota 1: El total de turistas suma el total de turistas no residentes encuestados por la ETI en 6 pasos fronterizos: Ezeiza, Aeroparque, Aeropuerto de Córdoba, Aeropuerto de Mendoza, Paso Cristo Redentor y Puerto de Buenos Aires

Características del turista²

	Participación	Var. i.a. en pp
Género		
Masculino	50,0%	-2,9
Femenino	50,0%	3,0
X (identidad no binaria)	0,003%	-0,0
Sin dato	0,0%	-0,0
Edad en tramos		
Entre 30 y 44 años	27,3%	-4,8
Más de 59 años	22,0%	6,8
Entre 45 y 59 años	21,6%	-1,6
Entre 18 y 29 años	17,2%	-1,5
Entre 0 y 17 años	11,8%	1,2
Sin dato	0,0%	-0,0

Fuente: DNMyE en base a Dirección Nacional de Migraciones

Nota²: El total de turistas refiere a la estimación del total de viajes de turistas no residentes.

PERFIL DEL TURISTA INTERNO

1er trimestre 2023. Participación sobre total de turistas y variación interanual

Características del viaje		
	Participación	Var. i.a. en pp
Medio de transporte		
Auto	75,2%	2,7
Ómnibus	15,5%	1,9
Avión	7,1%	-1,2
Otros	2,3%	-3,5
Motivo del viaje		
Vacaciones, ocio	65,5%	8,6
Visita a familiares y amigos	29,9%	-5,9
Otros	3,3%	-2,6
Trabajo, negocios	1,2%	-0,1
Región de destino		
PBA	36,8%	-1,2
Litoral	17,4%	0,2
Centro	16,5%	4,0
Norte	10,7%	-1,4
Cuyo	6,7%	-2,0
Patagonia	6,2%	-3,4
CABA	5,6%	3,8
Tipo de alojamiento		
Segunda vivienda del hogar	30,7%	18,1
Vivienda de familiares y amigos	30,0%	-12,4
Hotel o similar hasta 3 estrellas	19,7%	-10,6
Vivienda alquilada por temporada	10,8%	6,4
Hotel similar 4 o 5 estrellas	5,9%	3,1
Camping	2,5%	-1,4
Resto	0,4%	-3,3

Fuente: DNMyE en base a EYTH

Características del turista

	Participación	Var. i.a. en pp
Quintiles		
Quintil 5	50,9%	8,6
Quintiles 3 y 4	35,0%	0,8
Quintiles 1 y 2	14,1%	-9,4
Género		
Mujer	50,6%	1,0
Varón	49,4%	-1,0
Región de origen		
PBA	47,4%	3,4
Litoral	12,0%	1,3
Centro	11,9%	2,7
CABA	11,1%	-1,9
Norte	8,6%	-3,4
Patagonia	4,8%	-0,5
Cuyo	4,1%	-1,6
Edad en tramos		
60 años o más	42,6%	2,0
45 a 59 años	20,4%	2,5
14 a 29 años	20,3%	-2,3
30 a 44 años	16,8%	-2,3

Fuente: DNMyE en base a EVYTH

FUENTES DE LOS DATOS PRESENTADOS

La información presentada en el Informe Mensual de Estadísticas de Turismo (IMET) fue elaborada con datos del [Sistema de Información Turística de Argentina \(SINTA\)](#) y fuentes externas. A continuación, se detallan los recursos que permiten consultar los datos presentados:

- Turismo internacional: [Informes](#), [tablero interactivo](#) y [datos abiertos](#) a partir de la Estimación de Turismo Internacional con datos de la Dirección Nacional de Migraciones (DNM) y la Encuesta de Turismo Internacional (ETI)
- Gasto del turismo internacional: [Estadísticas de balanza de pagos \(INDEC\)](#)
- Conectividad internacional y de cabotaje: [Tablero de conectividad aérea](#) a partir de información de la Administración Nacional de Aviación Civil
- Turismo interno: [Informes](#), [tablero](#) y [datos abiertos](#) de la Encuesta de Viajes y Turismo de los Hogares (EVyTH)
- Sector hotelero: [Informes](#), [tablero](#) y [datos abiertos](#) con datos de la Encuesta de Ocupación Hotelera (EOH)
- Indicadores de actividad económica:
 - [Estimador Mensual de Actividad Económica \(INDEC\)](#)
 - [Situación y Evolución del Trabajo Registrado \(SIPA, MTEySS\)](#)
- Turismo en el mundo: Información proveniente del [Barómetro del Turismo Mundial de la Organización Mundial del Turismo \(OMT\)](#)
- Perfil de los turistas no residentes: [Estimación del Turismo Internacional \(DNM y ETI\)](#) y [Encuesta de Turismo Internacional \(ETI\)](#)
- Perfil del turista interno: [Encuesta de Viajes y Turismo de los Hogares \(EVyTH\)](#)

Pueden consultarse ediciones anteriores del IMET en la [biblioteca](#) del SINTA



Ministerio de Turismo y Deportes Argentina