

# INFORME MENSUAL DE ESTADÍSTICAS DE TURISMO

**Evolución de los principales  
indicadores de la actividad  
turística**



Dirección Nacional de Mercados y Estadística

Subsecretaría de Turismo

Secretaría de Turismo, Ambiente y Deportes

Ministerio del Interior

[estadistica@turismo.gob.ar](mailto:estadistica@turismo.gob.ar)

[www.turismo.gob.ar](http://www.turismo.gob.ar)

# SINTA

Sistema de Información  
Turística de la Argentina

<https://www.yvera.tur.ar/sinta/>

## Signos convencionales

\* Dato provisorio

... Dato no disponible a la fecha de presentación de los resultados

/// Dato que no corresponde presentar debido a la naturaleza de las cosas

**S/D** Sin registro de datos

- Dato igual a cero

**e** Dato estimado



# ÍNDICE

TURISMO EN ARGENTINA .....	3
TURISMO INTERNACIONAL .....	3
TURISMO INTERNO .....	3
SECTOR HOTELERO .....	3
INDICADORES DE ACTIVIDAD ECONÓMICA .....	3
TURISMO INTERNACIONAL .....	6
EVOLUCIÓN DEL TURISMO INTERNACIONAL .....	6
EVOLUCIÓN DEL GASTO TURÍSTICO INTERNACIONAL .....	8
MERCADOS DE ORIGEN Y DESTINO .....	10
TIPO DE CAMBIO Y COMPETITIVIDAD .....	11
CONECTIVIDAD INTERNACIONAL .....	12
TURISMO INTERNO .....	13
EVOLUCIÓN DEL TURISMO INTERNO .....	13
GASTO POR TURISTA .....	14
CONECTIVIDAD DE CABOTAJE .....	15
SECTOR HOTELERO .....	16
ECONOMÍA DEL SECTOR TURÍSTICO .....	18
ACTIVIDAD ECONÓMICA .....	18
EMPLEO PRIVADO REGISTRADO .....	20
TURISMO EN EL MUNDO .....	21
PERFIL DEL TURISTA NO RESIDENTE .....	24
PERFIL DEL TURISTA INTERNO .....	27
FUENTES DE LOS DATOS PRESENTADOS .....	29



# TURISMO EN ARGENTINA

## TURISMO INTERNACIONAL

- Los viajes de turistas no residentes fueron de 898.293 en enero de 2024. En enero de 2023 habían sido de 728.436 (+23,3% i.a).
- Los turistas emisivos registraron 1.112.608 viajes en enero de 2024. En enero de 2023 las salidas habían sido de 1.288.310 (-13,6% i.a).
- La balanza fue negativa en 214.315 viajes de turistas en enero de 2024, mostrando una mejora de 345.559 frente al mismo mes de 2023.
- En el mes de febrero de 2024, el índice de tipo de cambio real multilateral turístico (ITCRMT) MEP observó una variación del -13,6% respecto del mes pasado y del -13,2% interanual. A su vez, este valor es un 29,3% mayor al que resulta de la cotización oficial. De acuerdo a la comunicación "A" 7630 del BCRA, el gasto con tarjetas de crédito y débito emitidas en el extranjero por parte de no residentes toman la cotización MEP como referencia de conversión.

## TURISMO INTERNO

- Durante el 2° trimestre de 2023 se estimaron: 4,9 millones de turistas internos (-9,5% i.a.) y una estadía promedio de 4 noches (14,2% i.a.).
- A su vez, en este período se gastaron en total 148.747,7 millones de pesos (-2,3% i.a. en términos constantes), es decir, \$30.528,4 por turista (8% i.a. en términos constantes).

## SECTOR HOTELERO

- Durante enero de 2024 se hospedaron 2 millones de viajeros, con una estadía de 2,9 noches en promedio. El total de pernотaciones registradas fue de 5,7 millones de noches. Esto implicó una variación interanual del -6,6% en los viajeros y de -8,5% en las pernотaciones.



## INDICADORES DE ACTIVIDAD ECONÓMICA

- La actividad económica en hoteles y restaurantes varió -1% en enero 2024 con respecto al mismo mes del año anterior.
- En diciembre de 2023 se informaron 292,8 mil trabajadores privados registrados en el sector “Hoteles y Restaurantes”, mostrando así un crecimiento interanual del 5,4%.
- En la comparación intermensual de diciembre respecto de noviembre 2023, el empleo privado en hoteles y restaurantes, sin estacionalidad, presentó una variación del -0,16%.



Últimos datos del turismo en Argentina

Indicador	Período	Cobertura	Valor	Variación i.a.	Variación prepandemia	Evolución	Fuente
<b>Turismo Interno</b>							
Turistas Internos	2° trimestre 2023	31 Grandes Aglomerados	4.872.441	-9,5%	13,9%		Encuesta de Viajes y Turismo de los Hogares (EVyTH)
Gasto Real (millones de \$ de julio)	2° trimestre 2023	31 Grandes Aglomerados	168.039	-2,3%	18,1%		Encuesta de Viajes y Turismo de los Hogares (EVyTH)
<b>Turismo Internacional</b>							
Viajes de turistas receptivos	enero 2024	Total país	898.293	23,3%	0,3%		DNMyE en base a Migraciones y ETI (DNMyE-INDEC)
Viajes de turistas emisivos	enero 2024	Total país	1.112.608	-13,6%	-4,7%		DNMyE en base a Migraciones y ETI (DNMyE-INDEC)
<b>Ocupación Hotelera</b>							
Viajeros hospedados	enero 2024	Total país	1.989.097	-6,6%	-9,7%		Encuesta de Ocupación Hotelera (EOH)
Pernoctaciones	enero 2024	Total país	5.695.480	-8,5%	-9,4%		Encuesta de Ocupación Hotelera (EOH)

Fuente: Dirección Nacional de Mercados y Estadística, Subsecretaría de Desarrollo Estratégico, Ministerio de Turismo y Deportes.

# TURISMO INTERNACIONAL

## EVOLUCIÓN DEL TURISMO INTERNACIONAL

### TURISMO RECEPTIVO, EMISIVO Y BALANZA TURÍSTICA

total país. enero y acumulado 2024

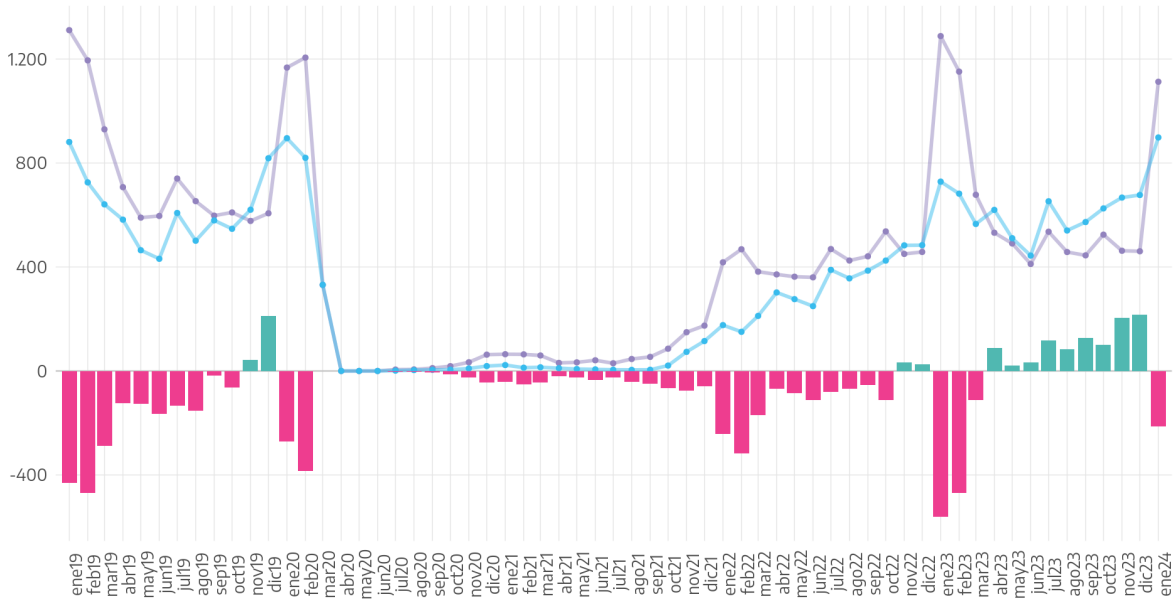
	RECEPTIVO		EMISIVO		BALANCE (RECEPTIVO - EMISIVO)	
	Viajes de turistas	Var % i.a.	Viajes de turistas	Var % i.a.	Viajes de turistas	Var absoluta i.a.
<b>TOTAL</b>						
Enero 2024	898.293	23,3%	1.112.608	-13,6%	-214.315	345.559
Acum. 2024	898.293	23,3%	1.112.608	-13,6%	-214.315	345.559
<b>Aéreo</b>						
Enero 2024	336.396	26,1%	307.397	8,7%	28.999	45.095
Acum. 2024	336.396	26,1%	307.397	8,7%	28.999	45.095
<b>Terrestre</b>						
Enero 2024	428.353	23,2%	667.618	-21,5%	-239.265	263.069
Acum. 2024	428.353	23,2%	667.618	-21,5%	-239.265	263.069
<b>Fluvial/marítimo</b>						
Enero 2024	133.544	17,3%	137.593	-11,4%	-4.049	37.395
Acum. 2024	133.544	17,3%	137.593	-11,4%	-4.049	37.395

Fuente: DNMyE en base a Dirección Nacional de Migraciones y Encuesta de Turismo Internacional (INDEC y DNMyE)



**EVOLUCIÓN MENSUAL DEL TURISMO INTERNACIONAL**

enero 2019-enero 2024. **receptivo**, **emisivo** y **balanza**, en miles de viajes de turistas (**déficit/superávit**)



Fuente: DNMyE en base a Dirección Nacional de Migraciones y Encuesta de Turismo Internacional (INDEC y DNMyE)

- El flujo turístico internacional de enero 2024, por todos los medios de transporte, registró 898.293 viajes de turistas no residentes (+23,3% i.a) y 1.112.608 viajes de turistas residentes (-13,6% i.a). La balanza fue negativa en 214.315 viajes de turistas en enero de 2024, mostrando una mejora de 345.559 frente al mismo mes de 2023.





# EVOLUCIÓN DEL GASTO TURÍSTICO INTERNACIONAL

## GASTO TURÍSTICO RECEPTIVO, EMISIVO Y BALANCE

total país. gasto total (visitantes + pasajes internacionales)

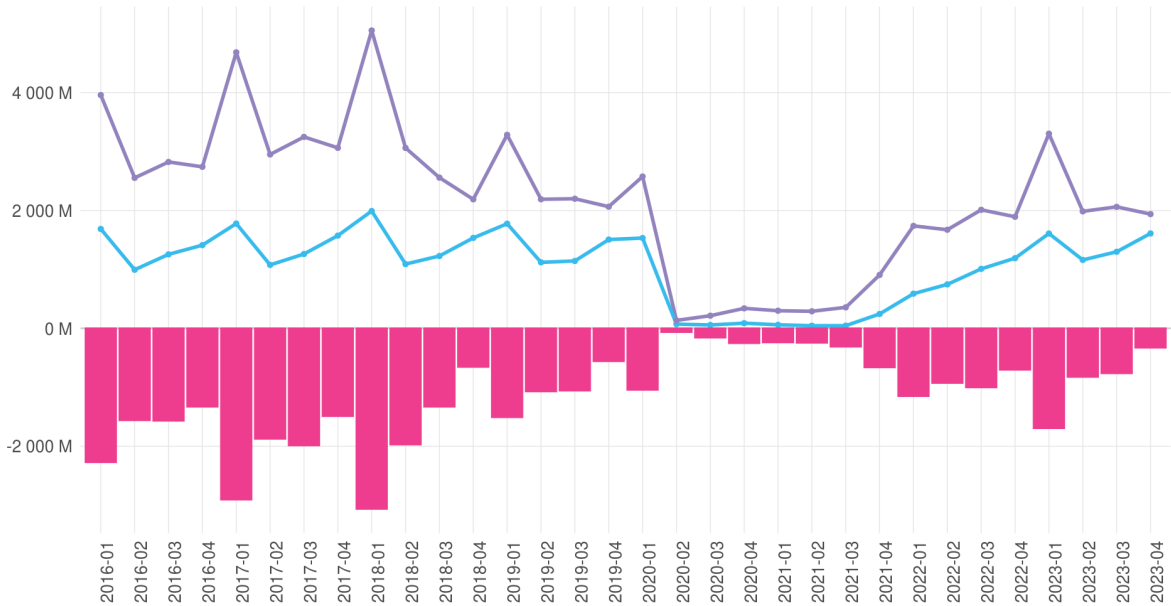
	RECEPTIVO			EMISIVO			BALANCE (RECEPTIVO-EMISIVO)		
	Millones USD	Var. i.a.	Var. vs 2019	Millones USD	Var. i.a.	Var. vs 2019	Millones USD	Var. i.a. absoluta	Var. vs 2019 absoluta
1° Trim 2023	1.608,5	173,6%	-9,4%	3.302,3	90,0%	0,6%	-1.693,8	-545,1	-186,8
2° Trim 2023	1.160,1	55,6%	3,6%	1.984,4	18,7%	-9,4%	-824,3	101,3	244,9
3° Trim 2023	1.298,6	28,7%	13,6%	2.060,9	2,5%	-6,3%	-762,4	238,3	292,5
4° Trim 2023	1.609,6	35,3%	6,9%	1.937,8	2,4%	-6,1%	-328,2	373,3	228,3
Acum. 2023	5.676,7	60,7%	2,4%	9.285,5	27,0%	-4,6%	-3.608,8	170,9	581,8

Fuente: DNMyE en base a la Cuenta Viajes de la Balanza de Pagos - INDEC

Nota: El gasto total del turismo internacional está conformado por el gasto de los visitantes (turistas + excursionistas) y las compras de pasajes internacionales por parte de personas no residentes de Argentina a empresas residentes, en el caso del turismo receptivo, y por parte de personas residentes de Argentina a empresas no residentes, para el caso del turismo emisor.

### EVOLUCIÓN TRIMESTRAL DEL GASTO TURÍSTICO INTERNACIONAL

receptivo, emisor y balanza



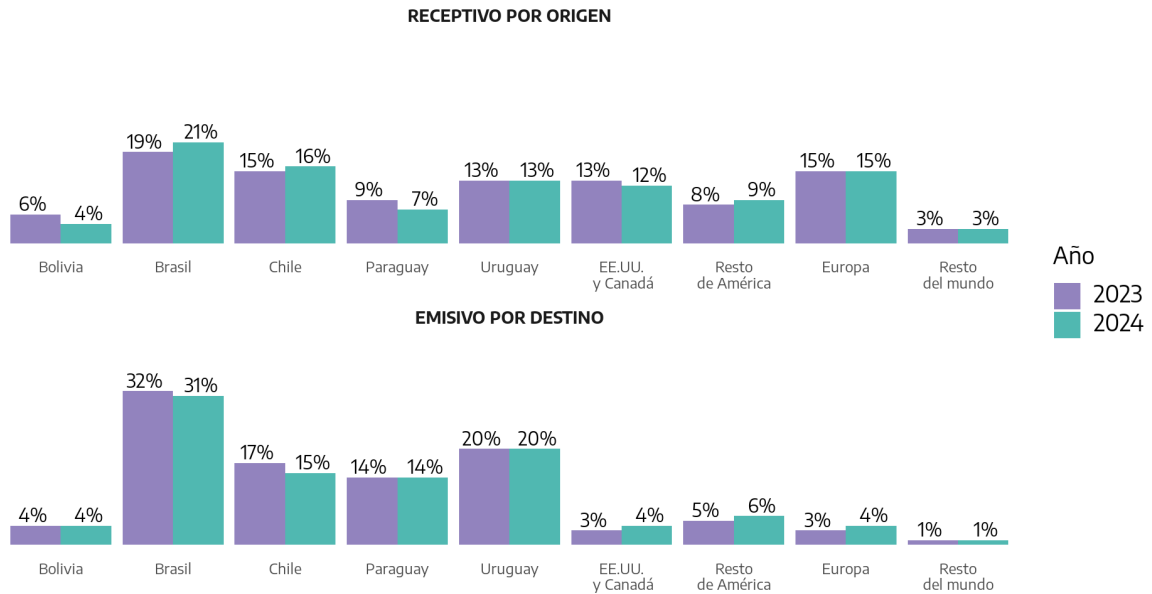
Fuente: DNMyE en base a la Cuenta Viajes y la Cuenta Pasajes de la Balanza de Pagos - INDEC

- En el año 2023 los ingresos por turismo internacional fueron 5.676,7 millones de dólares, un 60,7% más que el mismo período del año anterior (2,4% vs 2019). Por su parte, los egresos por turismo internacional fueron de 9.285,5 millones de dólares, un 27% más que en el mismo período de 2022 (-4,6% vs 2019).
- A su vez, en el mismo período, se observó un balance del gasto turístico internacional negativo en 3.608,8 millones de dólares. Esto representó una mejora del 4,5% del déficit turístico frente al mismo período de 2022, cuando el saldo se registró deficitario en 3.780,7 millones de dólares, y del -13,9% frente a 2019, cuando el déficit había sido de 4.191,6 millones de dólares.
- El gasto promedio de los viajes de turistas del año 2023 fue de 779,2 (-14,2% i.a.) para no residentes que viajaron a nuestro país y de 1.248,5 dólares (-12,2% i.a.) para los residentes que viajaron al exterior.



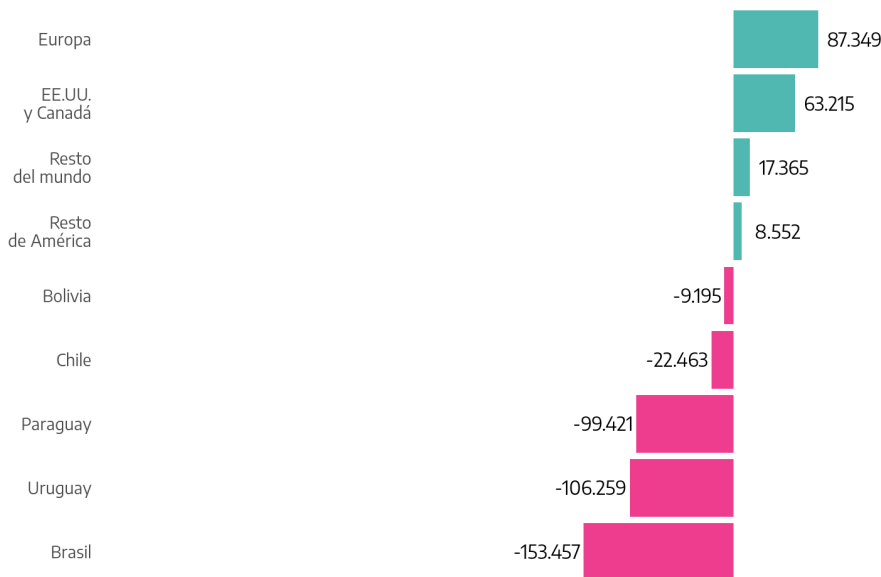
# MERCADOS DE ORIGEN Y DESTINO

## MERCADOS DE ORIGEN Y DESTINO enero. años 2023 y 2024. viajes de turistas en %



Fuente: DNMyE en base a Dirección Nacional de Migraciones y Encuesta de Turismo Internacional (INDEC y DNMyE)

## SALDO (RECEPTIVO - EMISIVO) PRINCIPALES DESTINOS enero-enero 2024. cantidad de viajes de turistas

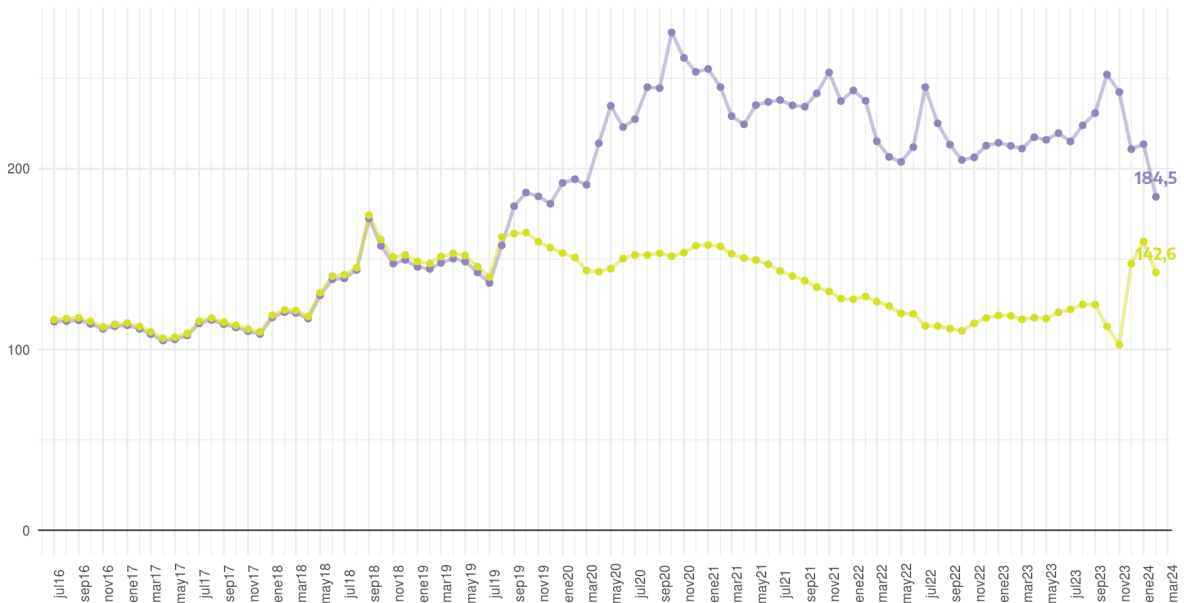


Fuente: DNMyE en base a Dirección Nacional de Migraciones y Encuesta de Turismo Internacional (INDEC y DNMyE)

# TIPO DE CAMBIO Y COMPETITIVIDAD

## EVOLUCIÓN DEL TIPO DE CAMBIO TURÍSTICO RECEPTIVO.

Julio 2016 - febrero 2024. Índice de tipo de cambio real multilateral turístico **oficial** y **MEP**. (IV trim. 2015 = 100)



Fuente: Elaboración de la DNMyE en base a DNM, ETI-INDEC, BCRA y Bancos Centrales e Institutos Nacionales de Estadística de países seleccionados.

El índice de tipo de cambio real multilateral turístico (ITCRMT) se construye teniendo en cuenta los tipos de cambio bilaterales y las variaciones de precios de los principales países que influyen en el turismo internacional de nuestro país. La ponderación de cada tipo de cambio real tiene en cuenta el peso de las llegadas de turistas internacionales de los países escogidos. Para mayor información metodológica dirigirse [aquí](#).

Para reflejar las distintas cotizaciones del tipo de cambio que existen actualmente en el país, se presenta el cálculo del índice utilizando el tipo de cambio oficial y el tipo de cambio MEP. Este último servirá de referencia para la conversión del gasto con tarjetas de crédito y débito emitidas en el extranjero por parte de no residentes, de acuerdo a la COMUNICACIÓN "A" 7630 del Banco Central de la República Argentina.

- En el mes de febrero de 2024, el índice de tipo de cambio real multilateral turístico (ITCRMT) MEP tuvo una variación del -13,6% respecto del mes pasado y del -13,2% interanual. A su vez, este valor es un 29,3% mayor al que resulta de la cotización oficial.



# CONECTIVIDAD INTERNACIONAL

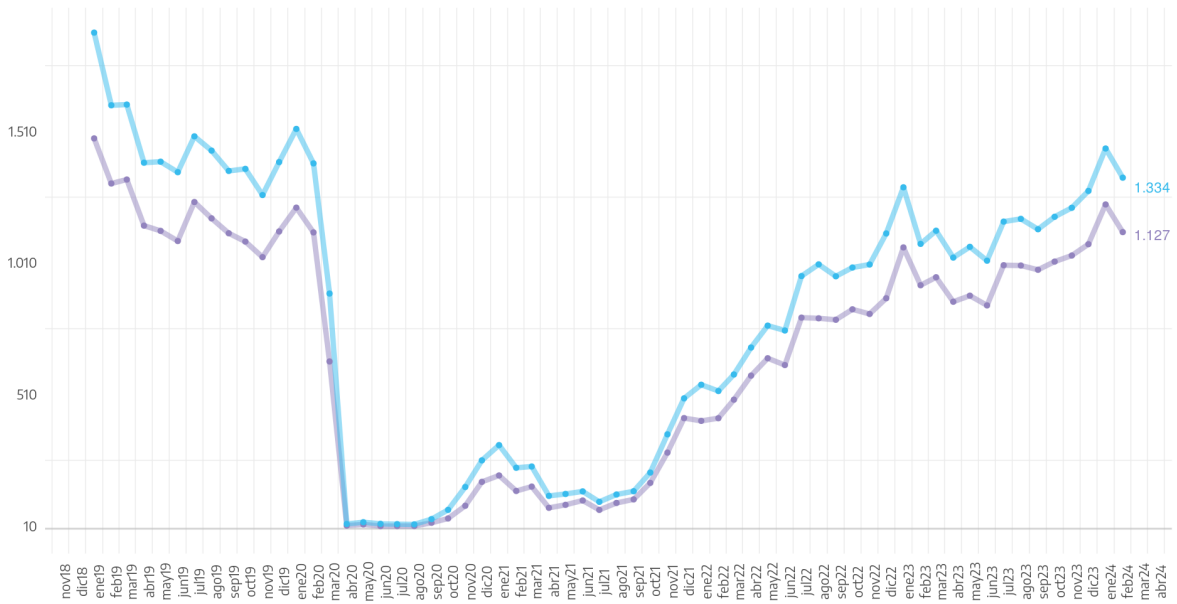
## CONECTIVIDAD INTERNACIONAL

Pasajeros, asientos y vuelos. febrero

Período	PASAJEROS		ASIENTOS		VUELOS	
	Cantidad	Var % i.a.	Cantidad	Var % i.a.	Cantidad	Var % i.a.
febrero 2024	1.126.990	21,8%	1.333.819	23,2%	6.673	22,6%
Acum. 2024	2.359.005	18,3%	2.778.511	16,8%	13.933	16,4%

**Fuente:** Dirección Nacional de Mercados y Estadística, SSDE, MINTURDEP, en base a datos de la Administración Nacional de Aviación Civil

**EVOLUCIÓN MENSUAL DE ASIENTOS Y PASAJEROS EN VUELOS INTERNACIONALES**  
 enero 2019 - febrero 2024. **asientos ofrecidos, pasajeros transportados** (en miles)



**Fuente:** Dirección Nacional de Mercados y Estadística, SSDE, MINTURDEP, en base a datos de la Administración Nacional de Aviación Civil

- En febrero de 2024, las tres variables registran variaciones interanuales positivas, con niveles significativamente superiores a los observados en febrero de 2023 (21,8% en pasajeros, 23,2% en asientos y 22,6% en vuelos).



# TURISMO INTERNO

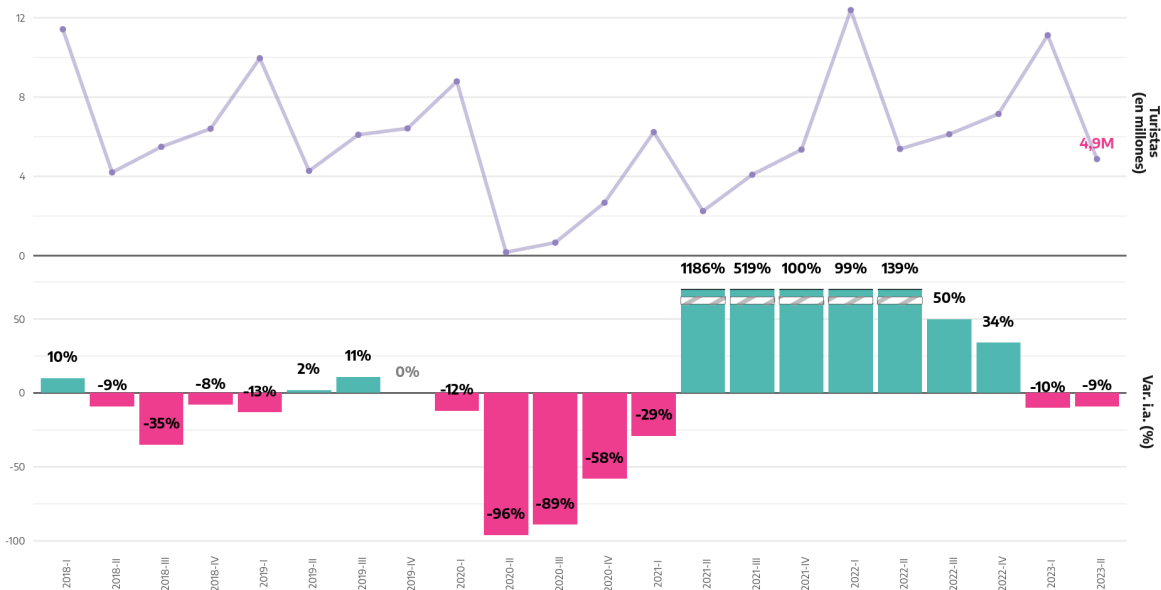
## EVOLUCIÓN DEL TURISMO INTERNO

	Turismo Interno									
	Turistas		Pernotaciones		Estadía		Gasto Total		Gasto Promedio	
	Millones	Var. i.a.	Millones	Var. i.a.	Noches	Var. ia	\$ corrientes (millones)	Var. ia (\$ constantes)	\$ corrientes	Var. ia (\$ constantes)
1° trimestre	11,1	-10,2%	78,1	-10,5%	7,0	-0,3%	338.828	-46,1%	30.471	-40,0%
2° trimestre	4,9	-9,5%	17,2	3,3%	3,5	14,2%	148.748	-2,3%	30.528	8,0%
Acum. 2023	16,0	-10,0%	95,3	-8,3%	6,0	1,9%	487.576	-39,2%	30.488	-32,4%

Nota: Gasto en pesos constantes calculado con IPC - INDEC

### TURISTAS INTERNOS

1° trimestre 2018 - 2° trimestre 2023. Cantidad de turistas y variación interanual (negativa/positiva)



Fuente: DNMyE en base a Encuesta de Viajes y Turismo de los Hogares.

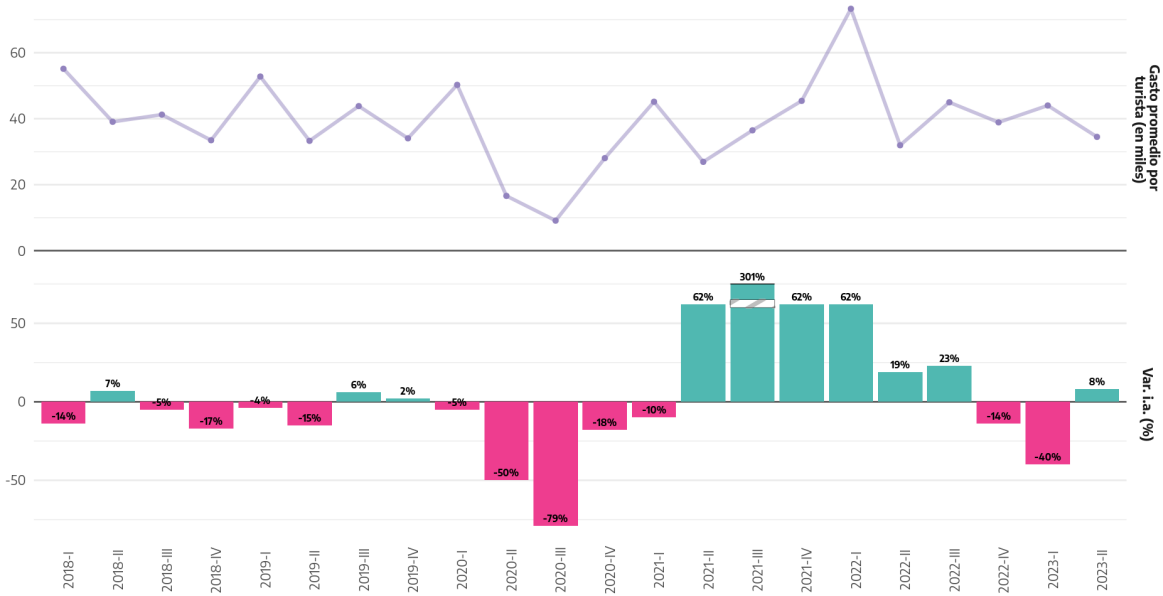
La información referida a los datos del tercer trimestre de la Encuesta de Viajes y Turismo de los Hogares (EVyTH) se encuentra demorada por modificaciones en la administración del operativo.



# GASTO POR TURISTA

## GASTO PROMEDIO POR TURISTA

1er trimestre 2018 - 2do trimestre 2023. Gasto promedio por turista (en pesos constantes) y variación interanual (negativa/positiva)



Fuente: DNM y E en base a Encuesta de Viajes y Turismo de los Hogares.

- Durante el 2° trimestre de 2023 se estimaron: 4,9 millones de turistas internos (-9,5% i.a.) y una estadía promedio de 4 noches (14,2% i.a.).
- En este periodo se gastaron en total 148.747,7 millones de pesos (-2,3% i.a. en términos constantes), es decir, \$30.528,4 por turista (8% i.a. en términos constantes).
- El acumulado registra 16 millones de turistas (0% i.a.), con una estadía promedio de 6 noches (0% i.a.). En la comparación con el mismo período de 2019 se observó un crecimiento del 12,3% en la cantidad de turistas, mientras que la estadía varió -2,9%.

La información referida a los datos del tercer trimestre de la Encuesta de Viajes y Turismo de los Hogares (EVyTH) se encuentra demorada por modificaciones en la administración del operativo.



# CONECTIVIDAD DE CABOTAJE

## CONECTIVIDAD DE CABOTAJE

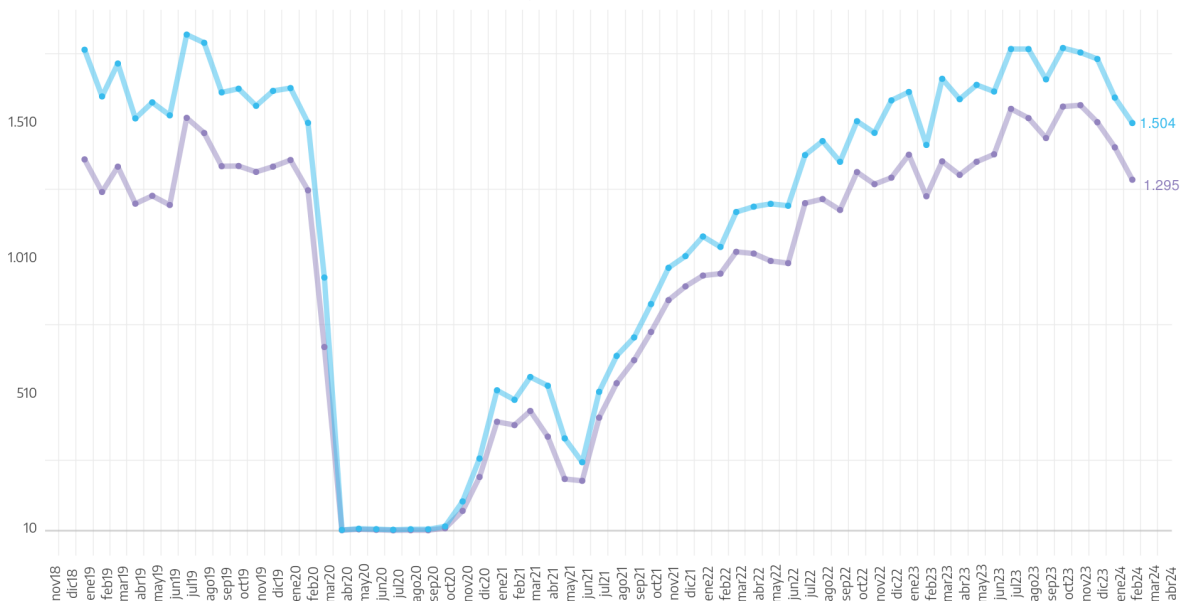
Pasajeros, asientos y vuelos. febrero 2024

Período	PASAJEROS		ASIENTOS		VUELOS	
	Cantidad	Var % i.a.	Cantidad	Var % i.a.	Cantidad	Var % i.a.
febrero 2024	1.294.948	4,9%	1.504.046	5,7%	10.272	10,0%
Acum. 2024	2.709.300	3,4%	3.102.055	2,0%	21.220	6,1%

**Fuente:** Dirección Nacional de Mercados y Estadística, SSDE, MINTURDEP, en base a datos de la Administración Nacional de Aviación Civil

### EVOLUCIÓN MENSUAL DE ASIENTOS Y PASAJEROS EN VUELOS DE CABOTAJE

enero 2019 - febrero 2024. **asientos ofrecidos**, **pasajeros transportados** (en miles)



**Fuente:** Dirección Nacional de Mercados y Estadística, SSDE, MINTURDEP, en base a datos de la Administración Nacional de Aviación Civil.

- En febrero de 2024, las tres variables registran variaciones interanuales positivas, con niveles significativamente superiores a los observados en febrero de 2023 (4,9% en pasajeros, 5,7% en asientos y 10% en vuelos).



# SECTOR HOTELERO

## PERNOCTACIONES, VIAJEROS Y ESTADÍA PROMEDIO Según origen de los viajeros. enero 2024

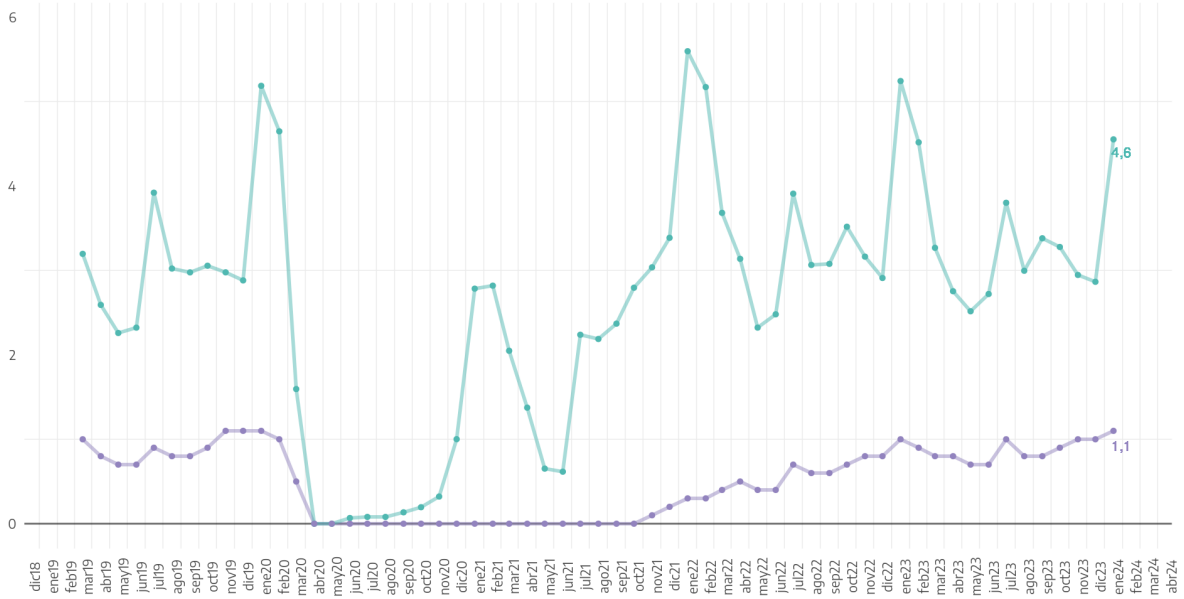
Período	PERNOCTACIONES		VIAJEROS HOSPEDADOS		ESTADÍA PROMEDIO	
	Millones de noches	Var % i.a.	Millones de viajeros	Var % i.a.	Noches	Var % i.a.
<b>Total</b>						
Enero 2024	5,7	-8,5%	2,0	-6,6%	2,9	-2,0%
<b>Residentes</b>						
Enero 2024	4,6	-13,2%	1,5	-12,4%	3,0	-0,8%
<b>No Residentes</b>						
Enero 2024	1,1	16,6%	0,5	16,9%	2,3	-0,3%

**Fuente:** DNMyE-INDEC, en base a Encuesta de Ocupación Hotelera (EOH)

- Durante enero 2024 se estimaron 2 millones de viajeros hospedados, lo que significó una variación del -6,6% respecto al mismo mes de 2022. Por su parte, el total de pernoctaciones registradas fue de 5,7 millones de noches (-8,5% i.a).



**EVOLUCIÓN DE LAS PERNOCTACIONES**  
 en millones de noches. enero 2019 – enero 2024. **residentes y no residentes**



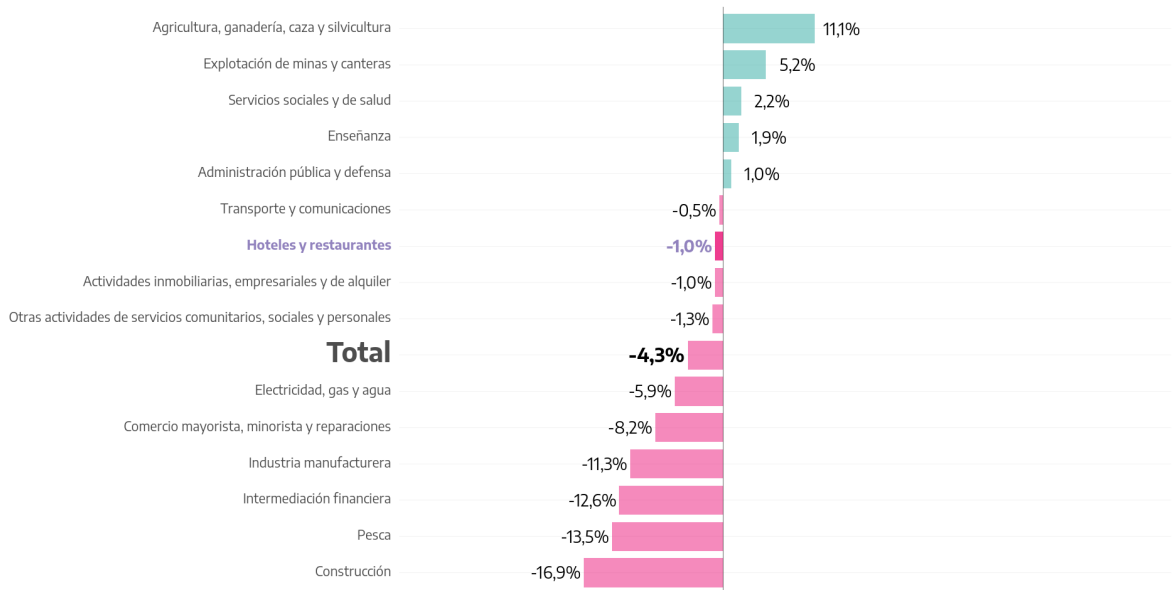
Fuente: DNMyE-INDEC, en base a Encuesta de Ocupación Hotelera (EOH)



# ECONOMÍA DEL SECTOR TURÍSTICO

## ACTIVIDAD ECONÓMICA

**ESTIMADOR MENSUAL DE ACTIVIDAD ECONÓMICA (EMAE)**  
 variación interanual enero 2024 (negativa/positiva)

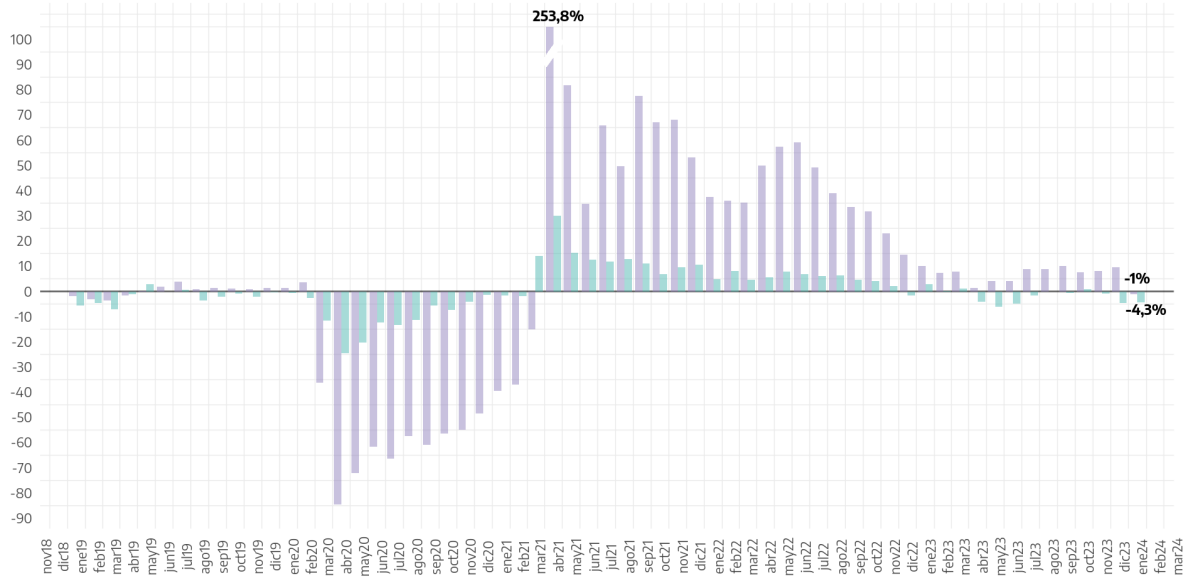


Fuente: DNMyE en base a INDEC



### EVOLUCIÓN DE LA ACTIVIDAD ECONÓMICA

var. i.a. en % del **total de la economía** y del sector **hoteles y restaurantes**  
 enero 2019 - enero 2024



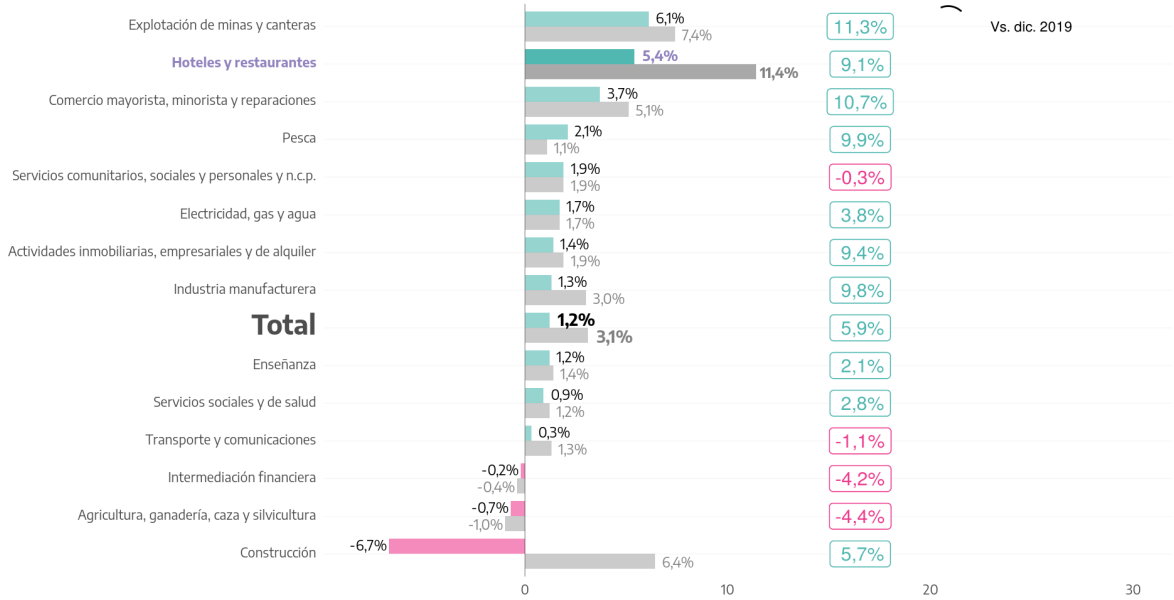
Fuente: DNMyE en base a INDEC



# EMPLEO PRIVADO REGISTRADO

## EMPLEO PRIVADO REGISTRADO

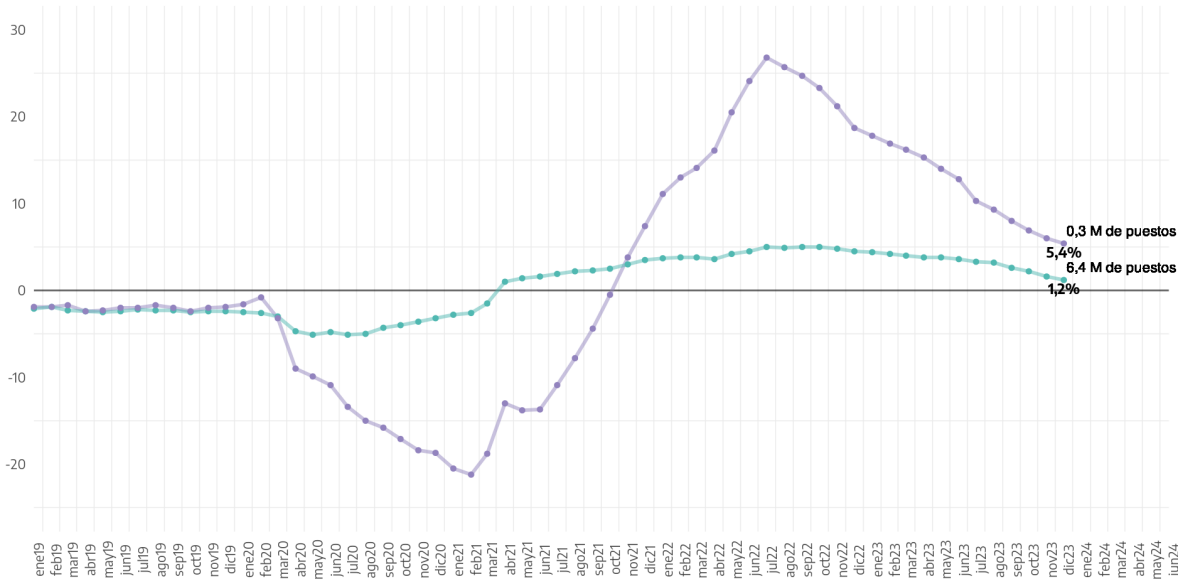
variación interanual diciembre 2023 (negativa/positiva) y acumulado 2023.



Fuente: DNMyE en base a SIPA - Ministerio de Trabajo

## EVOLUCIÓN DEL EMPLEO PRIVADO REGISTRADO

var. i.a. en % del total de la economía y del sector hoteles y restaurantes enero 2019 - diciembre 2024

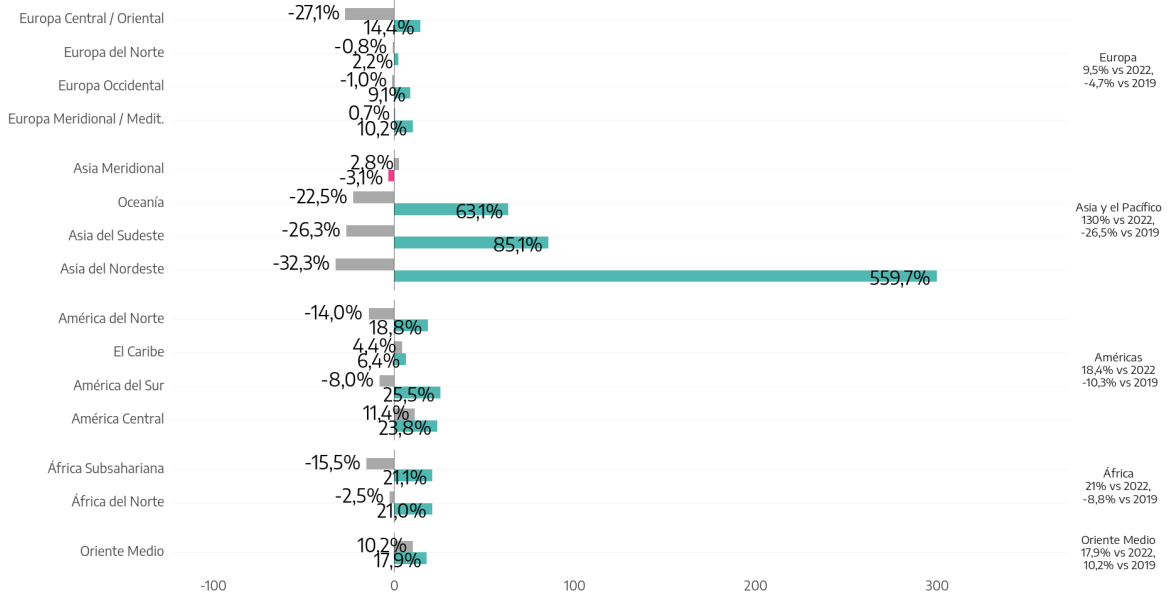


Fuente: DNMyE en base a SIPA - Ministerio de Trabajo



# TURISMO EN EL MUNDO

**LLEGADAS DE TURISTAS INTERNACIONALES POR REGIÓN Y SUBREGIÓN DE DESTINO**  
 var i.a 3° trim 2024 (negativa/positiva) y var. vs. 2019. Mundo: 21.5% i.a. y -9,1% vs. 2019



Fuente: DNMyE en base al Barómetro de la OMT edición noviembre 2023

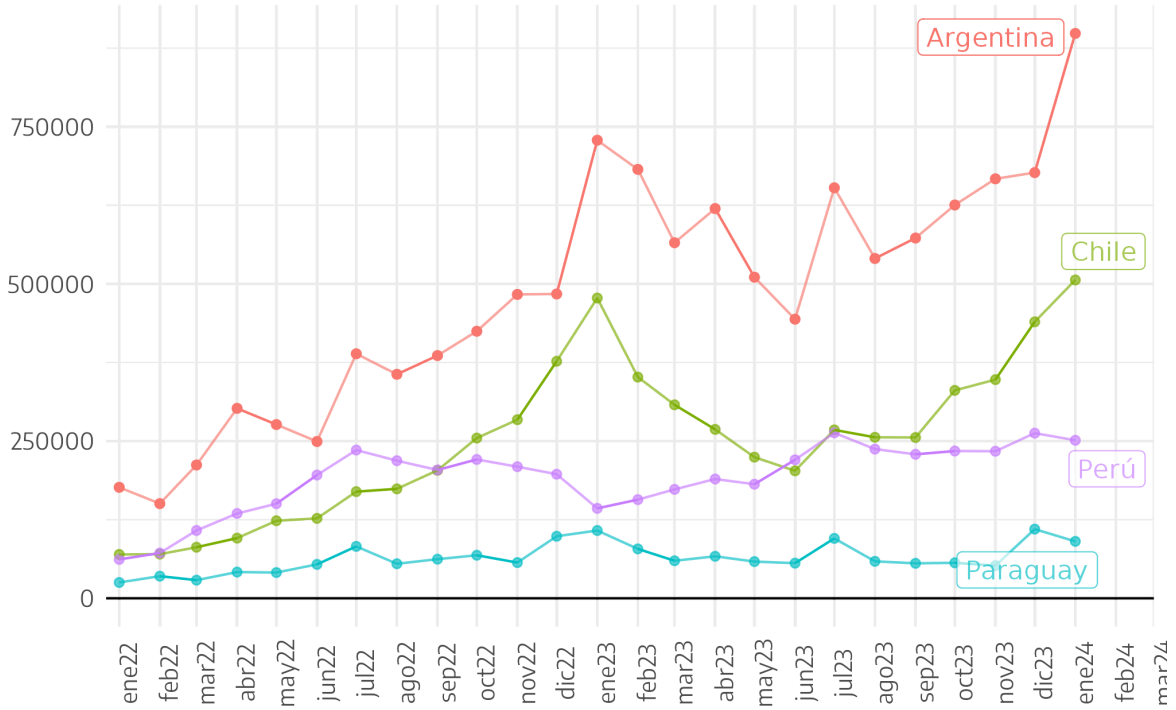
LLEGADAS DE TURISTAS INTERNACIONALES EN SUDAMÉRICA															
	Miles de Turistas				% Variación interanual										
	2019	2020	2021	2022*	2020 vs 2019	2021 vs 2020	2022 vs 2021*	2021 vs 2019	2022 vs 2019*	1ºtrim 2023 vs 2022	2ºtrim 2023 vs 2022	3ºtrim 2023 vs 2022	1ºtrim 2023 vs 2019	2ºtrim 2023 vs 2019	3ºtrim 2023 vs 2019
Sudamerica	35.618	9.764	5.542	22.443	-73%	-43%	305%	-84%	-37%	142%	43%	26%	-12%	-12%	-8%
Argentina	7.399	2.090	297	3.890	-72%	-86%	///	-96%	-47%	267%	90%	56%	-12%	6%	5%
Bolivia	1.239	323	180	724	-74%	-44%	302%	-86%	-42%	135%	60%	37%	-32%	-11%	-17%
Chile	4.518	1.119	190	2.030	-75%	-83%	114%	-96%	-55%	414%	101%	42%	-25%	-29%	-21%
Colombia	4.169	1.252	2.127	4.544	-70%	70%	112%	-49%	9%	34%	16%	///	14%	29%	///
Ecuador	2.108	507	669	1.265	-76%	32%	89%	-68%	-40%	53%	16%	3%	-29%	-47%	-36%
Paraguay	1.216	253	95	579	-79%	-62%	511%	-92%	-52%	175%	51%	///	-28%	-30%	///
Peru	4.372	897	444	2.009	-80%	-50%	352%	-90%	-54%	96%	23%	11%	-57%	-45%	-36%
Uruguay	3.237	916	467	2.467	-72%	-49%	429%	-86%	-24%	211%	46%	20%	12%	26%	20%

Fuente: DNMyE en base al Barómetro de la OMT, edición noviembre 2023

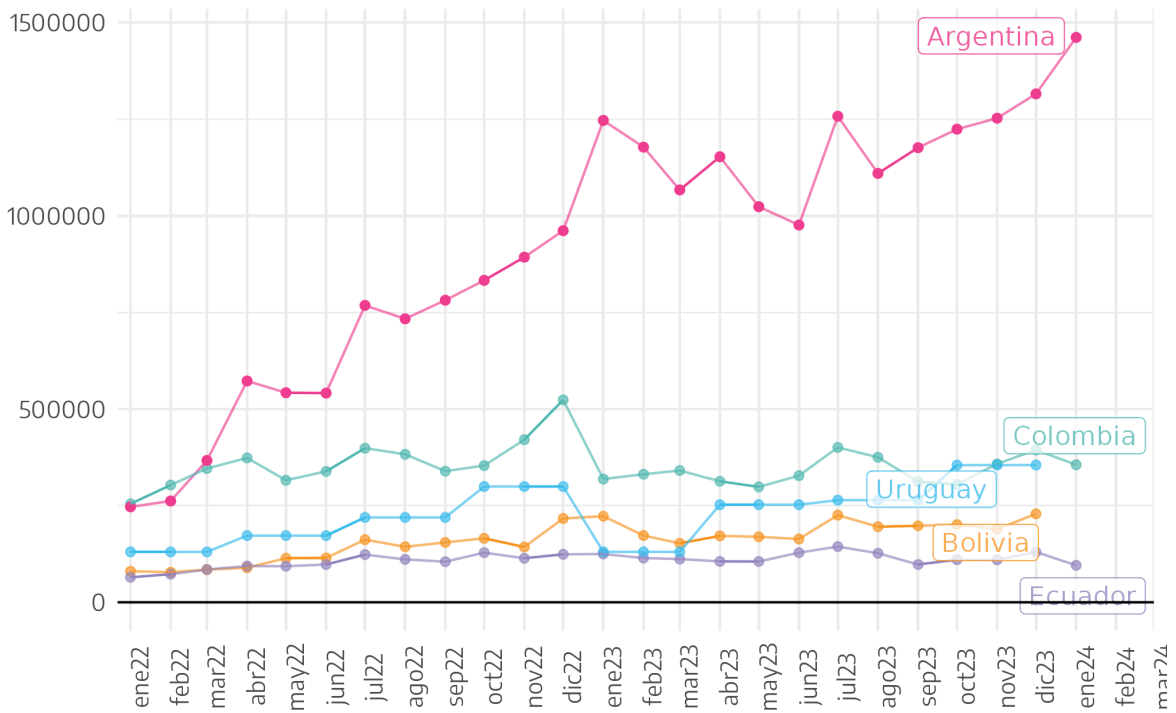
- Las llegadas de turistas internacionales alcanzaron el 87% de los niveles previos a la pandemia entre enero y septiembre de 2023 (-13% en comparación con el mismo período de 2019).
- Se estima que 975 millones de turistas viajaron internacionalmente entre enero y septiembre de 2023, aproximadamente un 38% más que en los mismos meses de 2022, aunque un 13% menos que en 2019.
- En la comparación por regiones, Oriente Medio registró los mejores resultados de los nueve primeros meses de 2023, con llegadas que superaron en un 20% los niveles prepandémicos. Europa alcanzó el 94% de los niveles previos a la pandemia, respaldada por una sólida demanda intrarregional.
- Por su parte, África recuperó el 92% de los visitantes anteriores a la crisis en este período de nueve meses y América el 88%. En Asia y el Pacífico las llegadas aumentaron al 62% de los niveles previos a la pandemia.
- A su vez, en la comparación con el resto de los países sudamericanos, en enero 2024, Argentina se posicionó por delante en la cantidad de *turistas* receptivos, seguido de Chile, Perú y Paraguay. También, en cantidad de *visitantes*, superó ampliamente su nivel de llegadas, seguido de Colombia y Ecuador.



### Turismo receptivo Viajes de turistas por mes



### Turismo receptivo Viajes de visitantes por mes







# PERFIL DEL TURISTA NO RESIDENTE

4to trimestre 2023. Participación sobre el total de turistas y variación interanual

Características del viaje <sup>1</sup>		
	Participación	Var. vs 2019 (en pp.)
<b>Utilización de paquete turístico</b>		
No utilizó	92%	5,0
Utilizó	8%	-5,0
<b>Motivo de viaje</b>		
Vacaciones, ocio o recreación	53%	1,0
Visita de familiares o amigos	25%	2,0
Negocios, congreso o conferencia	16%	-2,6
Otros	6%	-0,4
<b>Tipo de alojamiento</b>		
Otros	34%	14,0
Hotel de 4 y 5 estrellas	29%	-5,7
Casa de familiares o amigos	26%	1,9
Hotel de 1, 2 o 3 estrellas	11%	-10,2

**Fuente:** DNMyE en base a ETI-INDEC

**Nota 1:** El total de turistas suma el total de turistas no residentes encuestados por la ETI en 6 pasos fronterizos: Ezeiza, Aeroparque, Aeropuerto de Córdoba, Aeropuerto de Mendoza, Paso Cristo Redentor y Puerto de Buenos Aires



Características del turista <sup>2</sup>		
	Participación	Var. i.a. en pp
<b>Género</b>		
Femenino	50,9%	1,9
Masculino	49,1%	-1,9
X (identidad no binaria)	0,005%	0,0
Sin dato	0,0%	-0,0
<b>Edad en tramos</b>		
Entre 30 y 44 años	29,8%	0,0
Entre 45 y 59 años	22,5%	-0,4
Más de 59 años	19,5%	-0,4
Entre 18 y 29 años	18,0%	0,2
Entre 0 y 17 años	10,1%	0,5
Sin dato	0,0%	-0,0

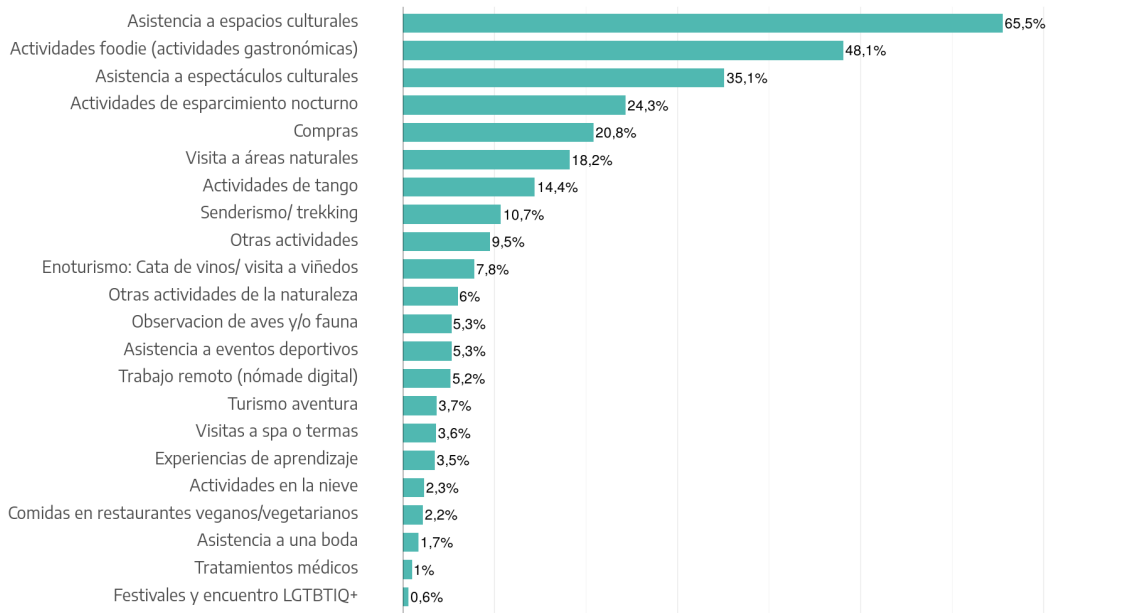
**Fuente:** DNMyE en base a Dirección Nacional de Migraciones

**Nota<sup>2</sup>:** El total de turistas refiere a la estimación del total de viajes de turistas no residentes.



ACTIVIDADES REALIZADAS

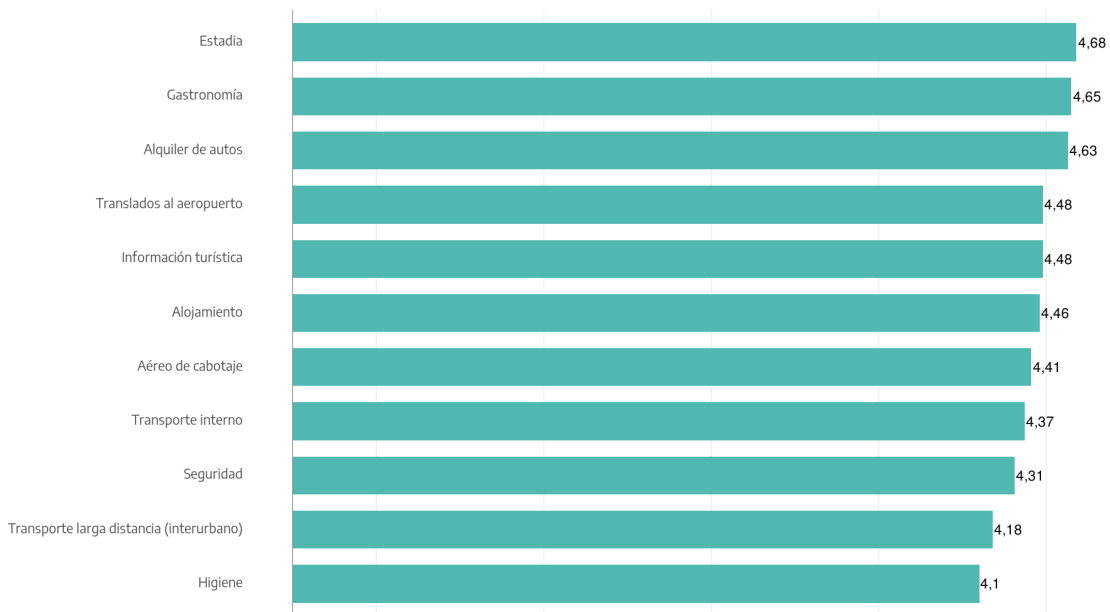
participación % sobre el total de turistas (total pasos ETI), 4to trimestre 2023



Fuente: Encuesta de Turismo Internacional (INDEC y DNMyE).

INDICADOR DE CALIDAD POR RUBRO

calificación con escala de 1 a 5. 4to trimestre 2023



Fuente: Encuesta de Turismo Internacional (INDEC y DNMyE).

# PERFIL DEL TURISTA INTERNO

2do trimestre 2023. Participación sobre el total de turistas y variación interanual

Características del viaje		
	Participación	Var. i.a. en pp
<b>Medio de transporte</b>		
Auto	75,2%	2,7
Ómnibus	15,5%	1,9
Avión	7,1%	-1,2
Otros	2,3%	-3,5
<b>Motivo del viaje</b>		
Vacaciones, ocio	65,5%	8,6
Visita a familiares y amigos	29,9%	-5,9
Otros	3,3%	-2,6
Trabajo, negocios	1,2%	-0,1
<b>Región de destino</b>		
PBA	36,8%	-1,2
Litoral	17,4%	0,2
Centro	16,5%	4,0
Norte	10,7%	-1,4
Cuyo	6,7%	-2,0
Patagonia	6,2%	-3,4
CABA	5,6%	3,8
<b>Tipo de alojamiento</b>		
Segunda vivienda del hogar	30,7%	18,1
Vivienda de familiares y amigos	30,0%	-12,4
Hotel o similar hasta 3 estrellas	19,7%	-10,6
Vivienda alquilada por temporada	10,8%	6,4
Hotel similar 4 o 5 estrellas	5,9%	3,1
Camping	2,5%	-1,4
Resto	0,4%	-3,3

Fuente: DNMyE en base a EYVTH



Características del turista		
	Participación	Var. i.a. en pp
<b>Quintiles</b>		
Quintil 5	50,9%	8,6
Quintiles 3 y 4	35,0%	0,8
Quintiles 1 y 2	14,1%	-9,4
<b>Género</b>		
Mujer	50,6%	1,0
Varón	49,4%	-1,0
<b>Región de origen</b>		
PBA	47,4%	3,4
Litoral	12,0%	1,3
Centro	11,9%	2,7
CABA	11,1%	-1,9
Norte	8,6%	-3,4
Patagonia	4,8%	-0,5
Cuyo	4,1%	-1,6
<b>Edad en tramos</b>		
60 años o más	42,6%	2,0
45 a 59 años	20,4%	2,5
14 a 29 años	20,3%	-2,3
30 a 44 años	16,8%	-2,3
Fuente: DNMyE en base a EVYTH		



# FUENTES DE LOS DATOS PRESENTADOS

La información presentada en el Informe Mensual de Estadísticas de Turismo (IMET) fue elaborada con datos del [Sistema de Información Turística de Argentina \(SINTA\)](#) y fuentes externas. A continuación, se detallan los recursos que permiten consultar los datos presentados:

- Tablero últimos datos: [tablero interactivo](#) que presenta los últimos resultados en forma resumida de los principales indicadores publicados en el presente Informe.
- Turismo internacional: [Informes](#), [tablero interactivo](#) y [datos abiertos](#) a partir de la Estimación de Turismo Internacional con datos de la Dirección Nacional de Migraciones (DNM) y la Encuesta de Turismo Internacional (ETI)
- Gasto del turismo internacional: [Estadísticas de balanza de pagos \(INDEC\)](#)
- Conectividad internacional y de cabotaje: [Tablero de conectividad aérea](#) a partir de información de la Administración Nacional de Aviación Civil
- Turismo interno: [Informes](#), [tablero](#) y [datos abiertos](#) de la Encuesta de Viajes y Turismo de los Hogares (EVyTH)
- Sector hotelero: [Informes](#), [tablero](#) y [datos abiertos](#) con datos de la Encuesta de Ocupación Hotelera (EOH)
- Indicadores de actividad económica:
  - [Estimador Mensual de Actividad Económica \(INDEC\)](#)
  - [Situación y Evolución del Trabajo Registrado \(SIPA, MTEySS\)](#)
- Turismo en el mundo: Información proveniente del [Barómetro del Turismo Mundial de la Organización Mundial del Turismo \(OMT\)](#)
- Perfil de los turistas no residentes: [Estimación del Turismo Internacional \(DNM y ETI\)](#) y [Encuesta de Turismo Internacional \(ETI\)](#)
- Perfil del turista interno: [Encuesta de Viajes y Turismo de los Hogares \(EVyTH\)](#)

Pueden consultarse ediciones anteriores del IMET en la [biblioteca](#) del SINTA

