

INFORME MENSUAL DE ESTADÍSTICAS DE TURISMO

Evolución de los principales indicadores
de la actividad turística

Dirección Nacional de Mercados y Estadística

SUBSECRETARÍA DE DESARROLLO ESTRATÉGICO



Ministerio de
Turismo y Deportes
Argentina

INFORME MENSUAL DE ESTADÍSTICAS DE TURISMO
MAYO 2022

Dirección Nacional de Mercados y Estadística
Subsecretaría de Desarrollo Estratégico
Ministerio de Turismo y Deportes de la Nación
www.turismo.gob.ar
estadistica@turismo.gob.ar

Fecha de publicación: 31 de mayo de 2022

SINTA

Sistema de Información Turística de la Argentina

<https://www.yvera.tur.ar/sinta/>

Índice

Turismo en Argentina	3
Turismo internacional.....	4
Evolución del turismo internacional.....	4
Evolución del gasto turístico internacional.....	5
Mercados de origen y destino.....	6
Turismo interno	9
Evolución del turismo interno.....	9
Gasto por turista.....	10
Conectividad de cabotaje.....	11
Cantidad de viajeros que ingresaron.....	13
Sector hotelero	13
Pernoctaciones.....	13
Evolución de las pernoctaciones	14
Economía del sector turístico	15
Estimador mensual de actividad económica.....	15
Evolución del empleo privado registrado.....	16
Turismo en el mundo	17
Llegadas por región y subregión de destino.....	17
Perfil del turista no residente	18
Perfil del turista interno	19

Signos convencionales

* Dato provisorio

... Dato no disponible a la fecha de presentación de los resultados

/// Dato que no corresponde presentar debido a la naturaleza de las cosas

S/D Sin registro de datos

- Dato igual a cero

e Dato estimado



TURISMO EN ARGENTINA

TURISMO INTERNACIONAL

- ✈ Las llegadas de turistas no residentes fueron de 208.707 en marzo de 2022. En marzo de 2021 las llegadas habían sido de 14.281 turistas (+1361,4%) y en marzo de 2019 fueron de 640.880 (-67,4%).
- ✈ El turismo emisivo registró 406.749 turistas en marzo de 2022. En marzo de 2021 las salidas habían sido de 59.648 turistas (+581,92%), y en marzo de 2019 fueron de 929.596 (-56,2%).
- ✈ La balanza fue negativa en 198.042 turistas en marzo de 2022, mostrando un deterioro de 152.675 turistas frente al mismo mes de 2021 y una mejora de 90.674 turistas frente a marzo de 2019.

TURISMO INTERNO

- ✈ Anticipo de la publicación del 1° trimestre 2022 (4 de julio en <https://www.yvera.tur.ar/sinta/informe/info/encuesta-de-viajes-y-turismo-de-los-hogares-eyth>): se estimaron 12,2 millones de turistas internos (+96,1% i.a.) y una estadía promedio de 7,2 noches (+6,3% i.a.).

SECTOR HOTELERO

- ✈ Durante marzo de 2022 se hospedaron 1,6 millones de viajeros, con una estadía de 2,5 noches en promedio. El total de pernóctes registrados fue de 4,1 millones de noches. Esto implica un aumento interanual del 101% en los viajeros y de 96% en las pernóctaciones. Al comparar con el mismo período de 2019, la caída fue de 12% en los viajeros y de 3% en el total de pernóctes.
- ✈ En el acumulado del año suman 5,3 millones de viajeros, lo que implica un aumento del 94% con respecto al mismo período de 2021 y una caída de 13% contra 2019. Los pernóctes acumularon 15,4 millones de noches, con un aumento del 99% con respecto al acumulado de 2021 y de 0,2% en la comparación con 2019.

INDICADORES DE ACTIVIDAD ECONÓMICA

- ✈ La actividad económica en hoteles y restaurantes creció 33,1% en marzo de 2022 con respecto al año anterior y acumula un incremento de 35,2% en el año. En la comparación con marzo de 2019 tuvo una caída de 26,5%.
- ✈ En febrero de 2022 informaron 247,1 mil trabajadores privados registrados en el sector Hoteles y Restaurantes, lo que implica un crecimiento del 11,9% respecto de febrero 2021 y un retroceso del 11,8% frente a febrero 2020.
- ✈ En la comparación intermensual de febrero 2022 respecto de enero 2022, el empleo formal en hoteles y restaurantes, sin estacionalidad, presentó un aumento de 1,5%.

TURISMO INTERNACIONAL

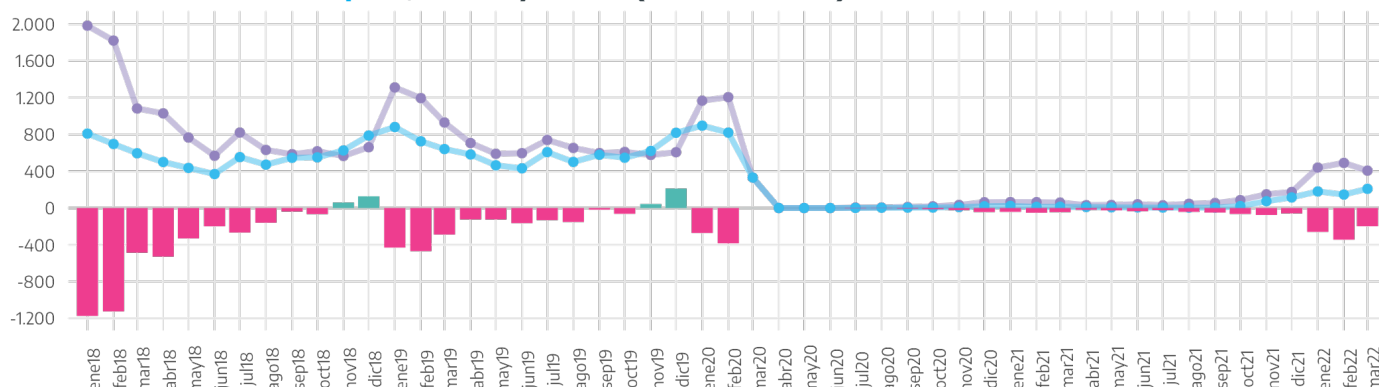
EVOLUCIÓN DEL TURISMO INTERNACIONAL

TURISMO RECEPTIVO, EMISIVO Y BALANZA TURÍSTICA total país. marzo y acumulado 2022

	RECEPTIVO		EMISIVO		BALANZA (RECEPTIVO - EMISIVO)	
	Turistas	Var % i.a.	Turistas	Var % i.a.	Turistas	Var absoluta i.a.
TOTAL						
Marzo 2022	208.707	1.361,4%	406.749	581,9%	-198.042	-152.675
Acumulado 2022	535.225	976,0%	1.337.091	611,0%	-801.866	-663.552
AÉREO						
Marzo 2022	115.729	778,7%	183.494	247,2%	-67.765	-28.087
Acumulado 2022	322.797	611,4%	501.793	195,3%	-178.996	-54.452
TERRESTRE						
Marzo 2022	71.146	10.211,0%	179.829	7.942,4%	-108.683	-107.137
Acumulado 2022	170.378	5.357,3%	686.594	7.826,5%	-516.216	-510.676
FLUVIAL/MARÍTIMO						
Marzo 2022	21.832	5.085,7%	43.426	851,5%	-21.594	-17.451
Acumulado 2022	42.050	3.280,2%	148.704	1.469,6%	-106.654	-98.424

Fuente: DNMyE en base a Dirección Nacional de Migraciones y Encuesta de Turismo Internacional (INDEC y DNMyE)

EVOLUCIÓN MENSUAL DEL TURISMO INTERNACIONAL enero 2018- marzo 2022. **receptivo, emisoro y balanza** (miles de turistas)



Fuente: DNMyE en base a Dirección Nacional de Migraciones y Encuesta de Turismo Internacional (INDEC y DNMyE)

- El flujo turístico internacional de marzo 2022, por todos los medios de transporte, registró 208.707 turistas no residentes (+1361,4% i.a) y 406.749 turistas residentes (+581,9% i.a). La balanza turística presentó un valor negativo de 198.042 turistas con un deterioro de 152.675 turistas en relación al mismo mes del período anterior y una mejora de 90.674 turistas frente a marzo de 2019.
- En el primer trimestre del año 2022 se registró, respecto al mismo periodo del año 2021, un crecimiento de turistas no residentes de 976% (+485,5 mil turistas) y de 611% de turistas residentes (+1,1 millones de turistas).
- En el primer trimestre del año 2022 se registró una balanza turística negativa de 801.866 turistas. Esto representa una caída del 480% del déficit turístico frente al mismo período de 2021, cuando el saldo deficitario fue de 138.314 turistas y una mejora del 33% frente a 2019, cuando el saldo fue deficitario en 1,2 millones de turistas.

TURISMO INTERNACIONAL

EVOLUCIÓN DEL GASTO TURÍSTICO INTERNACIONAL

GASTO TURÍSTICO RECEPTIVO, EMISIVO Y BALANCE

total país. gasto total (visitantes + pasajes internacionales)

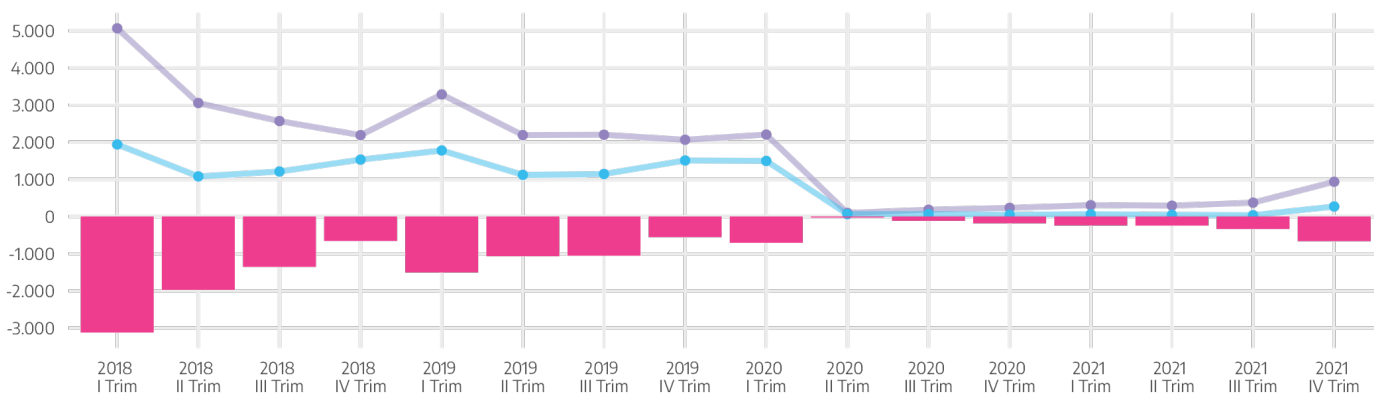
	RECEPTIVO		EMISIVO		BALANCE (RECEPTIVO - EMISIVO)	
	Millones de USD	Var % i.a.	Millones de USD	Var % i.a.	Millones de USD	Var i.a. absoluta
1er Trimestre 2021	61	-96%	304	-86%	-243	466
2do trimestre 2021	44	-29%	291	204%	-246	-213
3er trimestre 2021	34	-47%	371	104%	-337	-220
4to trimestre 2021	268	468%	934	302%	-666	-481
Acumulado 2021	408	-76%	1.900	-30%	-1.492	-448

Fuente: DNMyE en base a la Cuenta Viajes de la Balanza de Pagos - INDEC

Nota: El gasto total del turismo internacional está conformado por el gasto de los visitantes (turistas + excursionistas) y las compras de pasajes internacionales por parte de personas no residentes de Argentina a empresas residentes, en el caso del turismo receptivo, y por parte de personas residentes de Argentina a empresas no residentes, para el caso del turismo emisivo.

EVOLUCIÓN TRIMESTRAL DEL GASTO TURÍSTICO INTERNACIONAL

1er trim 2018 - 4to trim 2021. **receptivo**, **emisivo** y **balanza** (en millones de dólares)

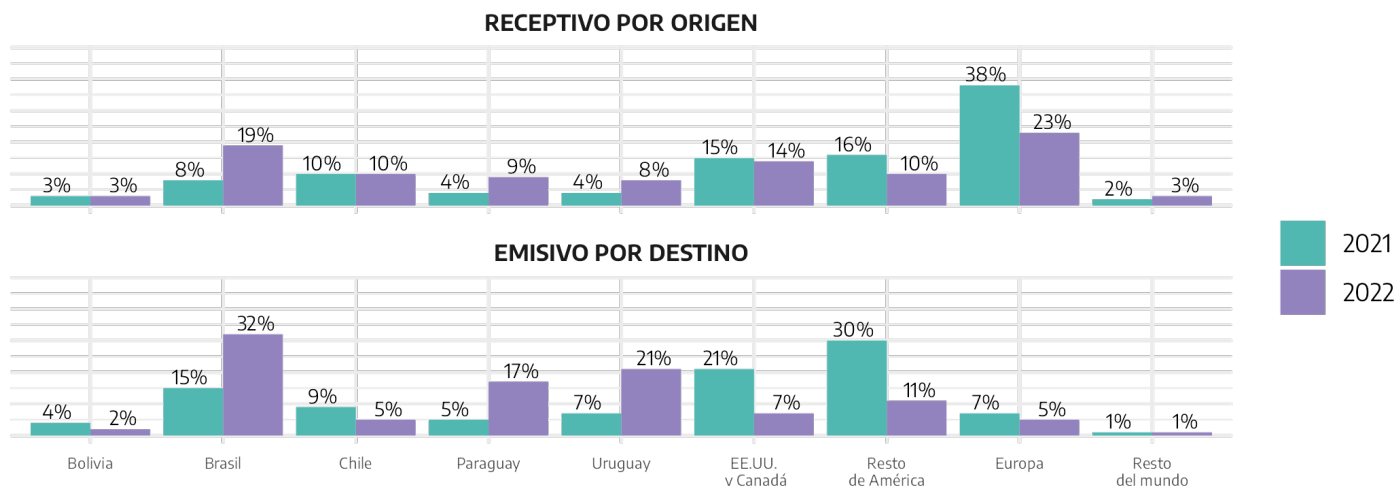


Fuente: DNMyE en base a la Cuenta Viajes y la Cuenta Pasajes de la Balanza de Pagos - INDEC

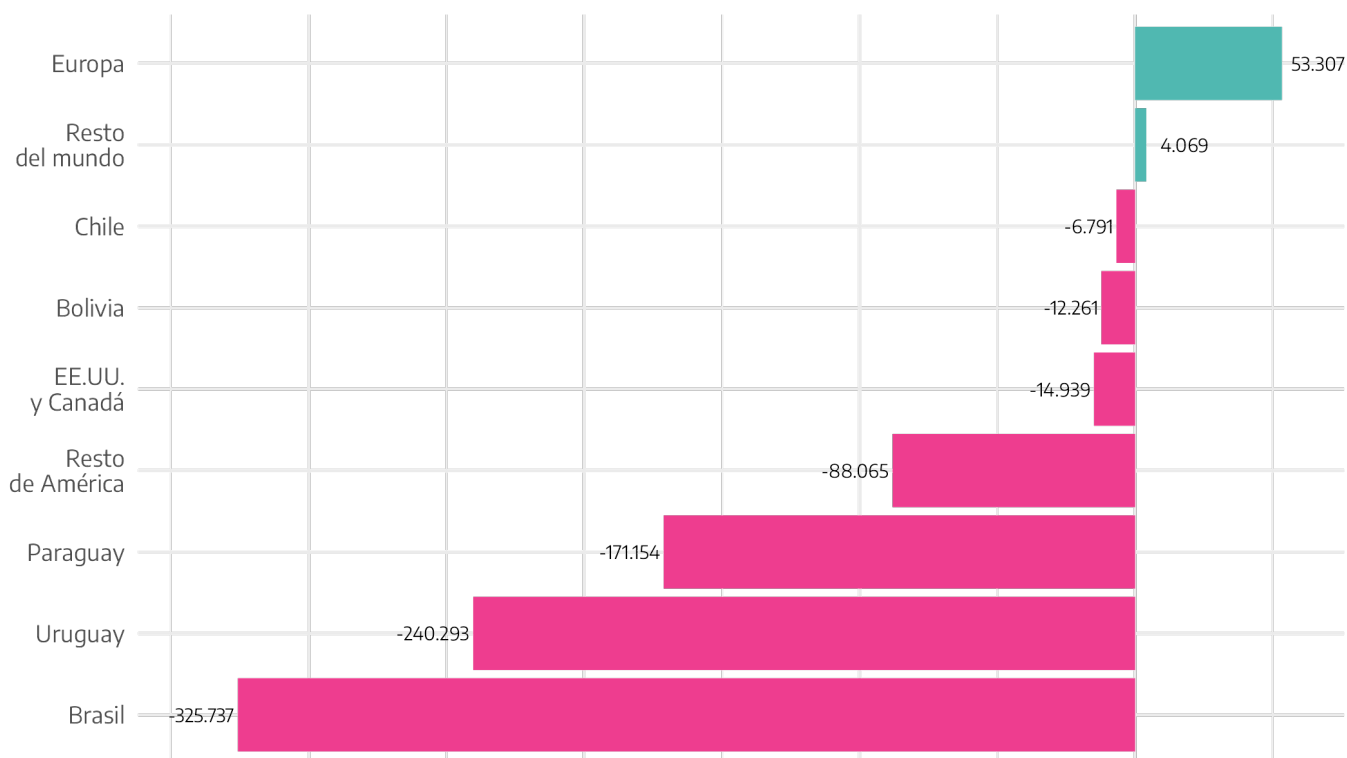
- En el año 2021 los ingresos por turismo internacional fueron 407,97 millones de dólares, un 76% menos que en 2020 (-93% vs 2019). Por su parte, los egresos por turismo internacional fueron de 1900,22 millones de dólares, un 30% menos que en el mismo período de 2020 (-80% vs 2019).
- Así, el año 2021 mostró un balance del gasto turístico internacional negativo en 1492,25 millones de dólares. Esto representó una desmejora del 42,9% del déficit turístico frente al 2020, cuando el saldo se registró deficitario en 1044,21 millones de dólares. Mientras que fue una mejora del 64% frente a 2019, cuando el déficit había sido de 4191,56 millones de dólares.
- El gasto promedio de los turistas en el año 2021 fue de 1.208,53 dólares (+61,4% i.a.) para no residentes que viajaron a nuestro país y de 1.589 dólares (+99,5% i.a.) para los residentes que viajaron al exterior.

TURISMO INTERNACIONAL

MERCADOS DE ORIGEN Y DESTINO
 enero - marzo años 2021 y 2022. turistas en %



SALDOS (RECEPTIVO-EMISIVO) PRINCIPALES DESTINOS
 enero - marzo 2022. cantidad de turistas



Fuente: DNMyE en base a Dirección Nacional de Migraciones y Encuesta de Turismo Internacional (INDEC y DNMyE)

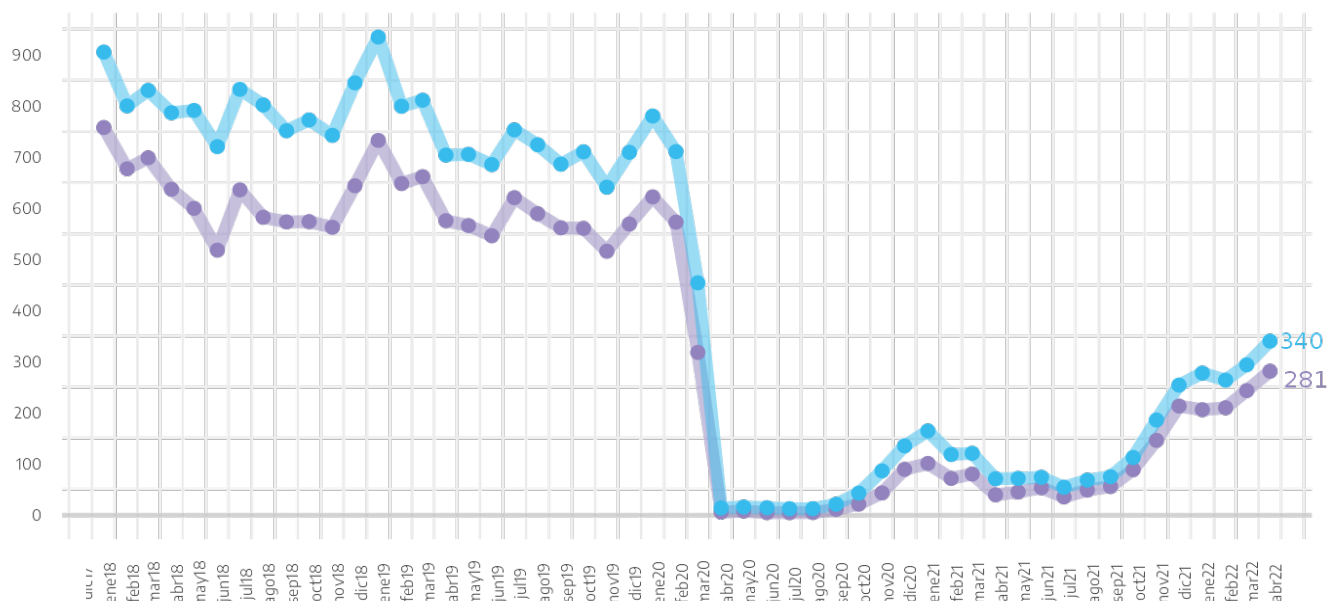
TURISMO INTERNACIONAL

CONECTIVIDAD INTERNACIONAL pasajeros, asientos y vuelos. abril y acumulado 2022

Período	PASAJEROS		ASIENTOS		VUELOS	
	Cantidad	Var % i.a.	Cantidad	Var % i.a.	Cantidad	Var % i.a.
Abril 22	281.485	606,9%	340.226	377,1%	1.731	421,4%
Acumulado 22	941.088	220,6%	1.175.954	147,1%	6.031	158,7%

Fuente: DNMyE, SSDE, MINTURDEP, en base a datos de la Administración Nacional de Aviación Civil

EVOLUCIÓN MENSUAL DE ASIENTOS Y PASAJEROS EN VUELOS INTERNACIONALES enero 2018 - abril 2022. asientos ofrecidos, pasajeros transportados (en miles)

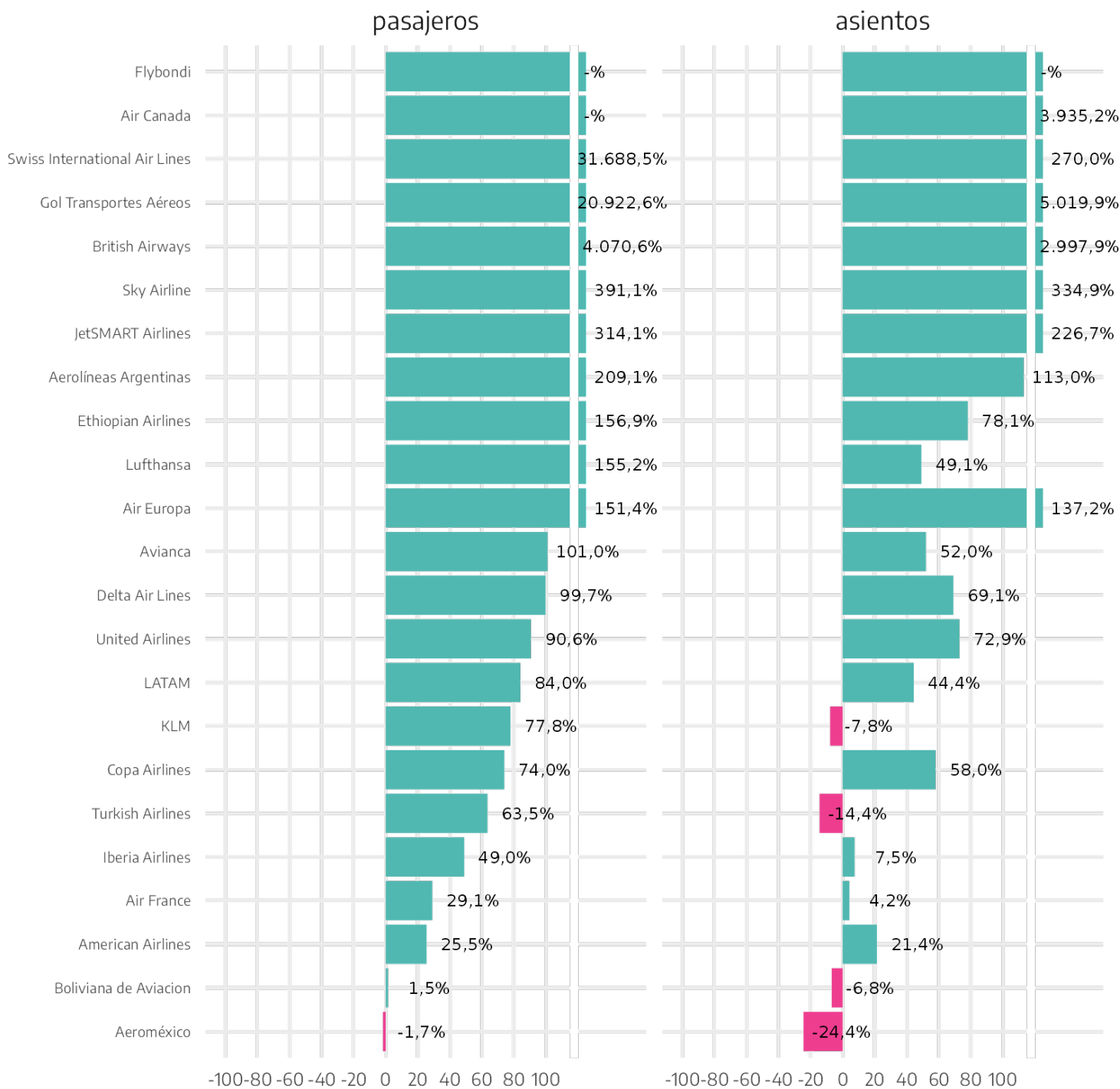


Fuente: DNMyE, SSDE, MINTURDEP, en base a datos de la Administración Nacional de Aviación Civil

- En abril de 2022 continúa el alza en pasajeros, asientos y vuelos, aunque con una magnitud muy por encima a la observada en meses previos (606,9% en pasajeros, 377,1% en asientos y 421,4% en vuelos).

TURISMO INTERNACIONAL

ASIENTOS Y PASAJEROS POR AEROLÍNEAS EN CONECTIVIDAD INTERNACIONAL variación interanual en %. enero-abril 2022.



Fuente: DNMyE, SSDE, MINTURDEP, en base a datos de la Administración Nacional de Aviación Civil

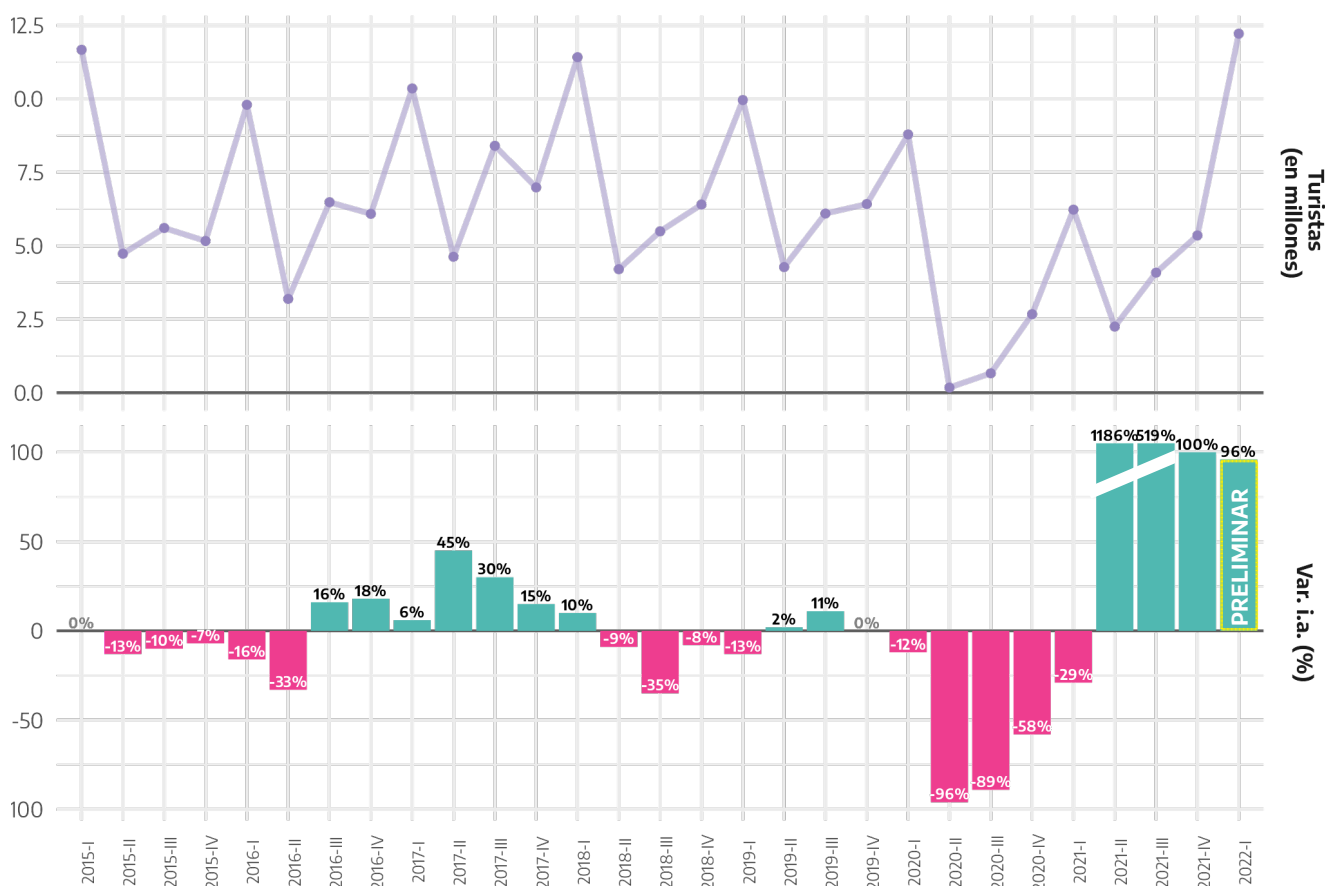
TURISMO INTERNO

EVOLUCIÓN DEL TURISMO INTERNO población residente en los grandes aglomerados urbanos

	Turistas		Estadía		Gasto Total		Gasto Promedio	
	Millones	Var. i.a.	Noches	Var. ia	Millones \$ corrientes	Var. ia (\$ constantes)	\$ corrientes	Var. ia (\$ constantes)
1° Trim 2021	6,2	-29,1%	6,7	-8,0%	63.498	-36,3%	10.191	-10,2%
2° Trim 2021	2,2	1.186,1%	4,6	-61,2%	15.495	1.985,5%	6.890	62,2%
3° Trim 2021	4,1	518,8%	4,3	73,1%	41.998	2.380,7%	10.277	300,9%
4° Trim 2021	5,4	100,2%	4,4	-10,8%	75.337	224,2%	14.078	61,9%
Acum. 2021	17,9	45,7%	5,2	-21,0%	196.328	39,6%	10.957	-4,2%
1° Trim 2022 (anticipo)	12,2	96,1%	7,2	6,3%	s/d	s/d	s/d	s/d

Fuente: DNMyE en base a Encuesta de Viajes y Turismo de los Hogares

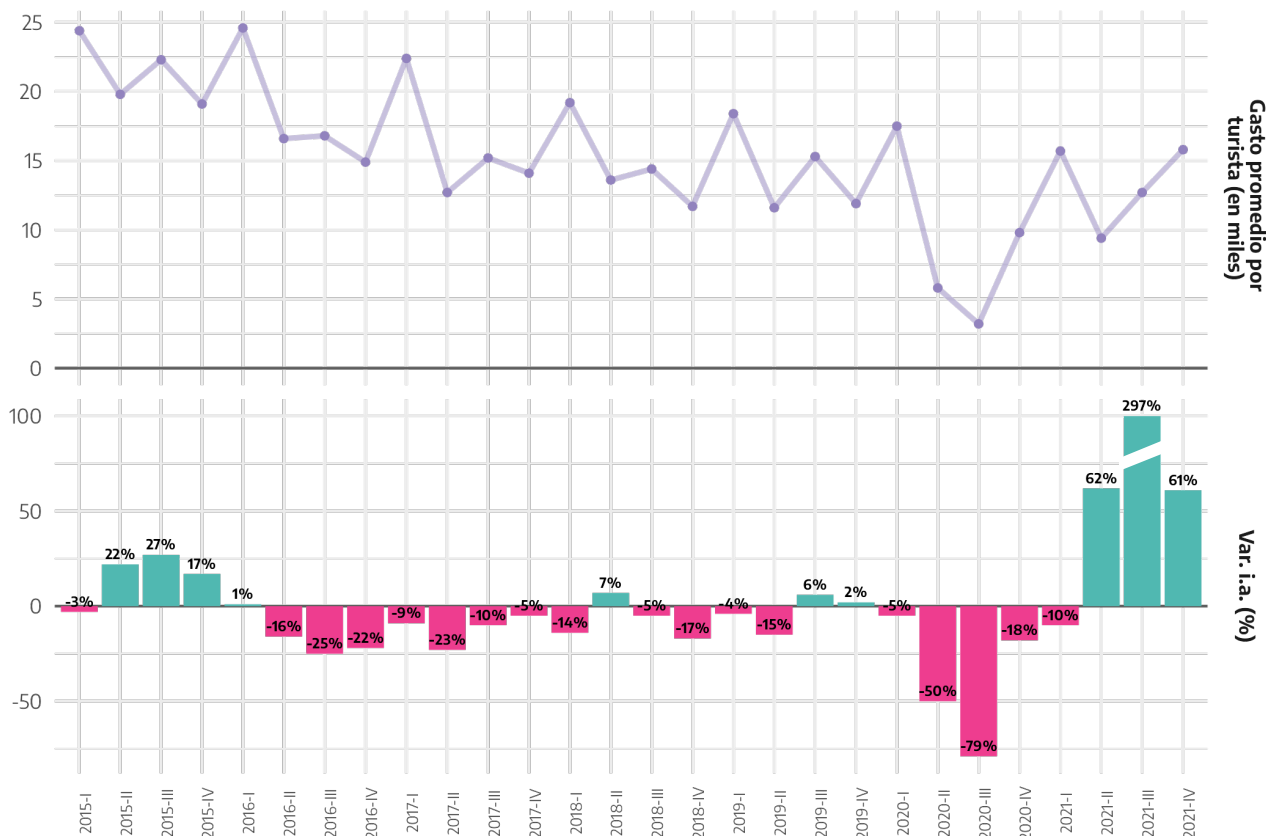
TURISTAS INTERNOS cantidad de turistas y variación interanual. 1er trimestre 2015 - 1er trimestre 2022



Fuente: DNMyE en base a Encuesta de Viajes y Turismo de los Hogares

TURISMO INTERNO

GASTO POR TURISTA gasto promedio por turista en pesos y variación interanual 1er trimestre 2015 - 4to trimestre 2021



Fuente: DNMyE en base a Encuesta de Viajes y Turismo de los Hogares

- Anticipo de la publicación del 1° trimestre 2022 (4 de julio en <https://www.yvera.tur.ar/sinta/informe/info/encuesta-de-viajes-y-turismo-de-los-hogares-evyth>): se estimaron 12,2 millones de turistas internos (+96,1% i.a.) y una estadía promedio de 7,2 noches (+6,3% i.a.).

TURISMO INTERNO

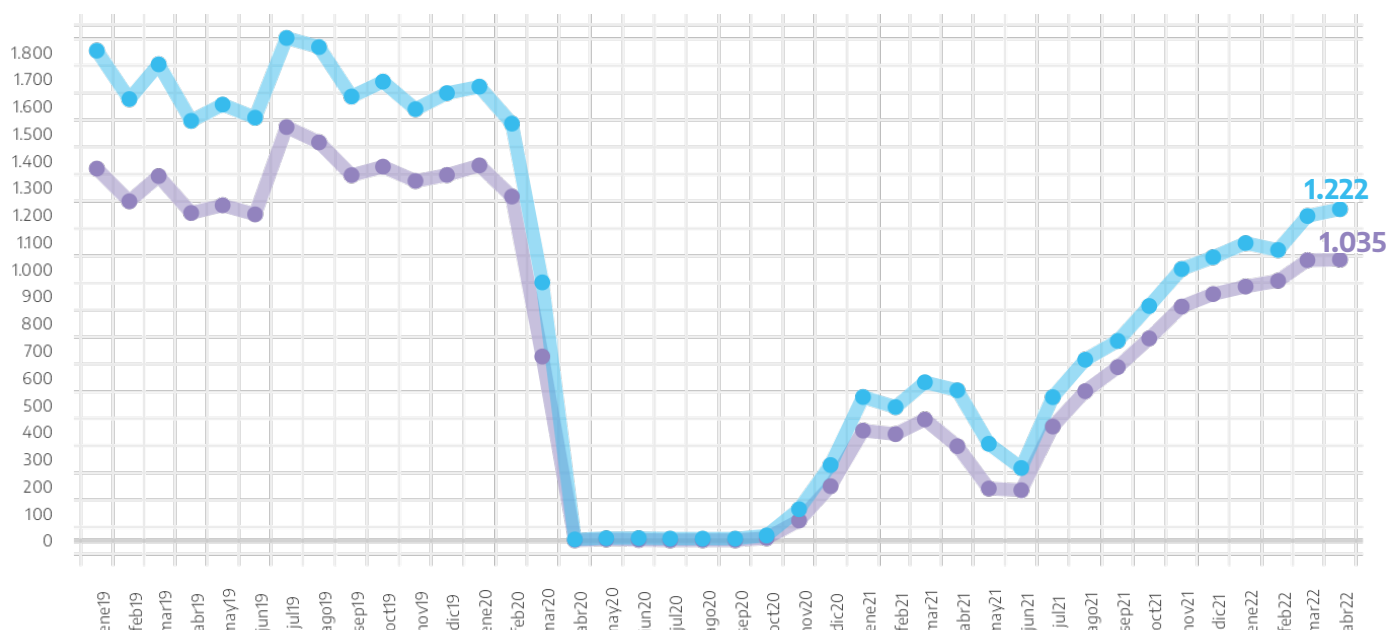
CONECTIVIDAD DE CABOTAJE

Pasajeros, asientos y vuelos. abril y acumulado 2022

Período	PASAJEROS		ASIENTOS		VUELOS	
	Cantidad	Var % i.a.	Cantidad	Var % i.a.	Cantidad	Var % i.a.
Abril 2022	1.035.495	197,5%	1.221.576	120,5%	8.126	107,5%
Acumulado 2022	3.962.588	148,7%	4.584.936	112,3%	30.078	99,1%

Fuente: DNMyE, SSDE, MINTURDEP, en base a datos de la Administración Nacional de Aviación Civil

EVOLUCIÓN MENSUAL DE ASIENTOS Y PASAJEROS EN VUELOS DE CABOTAJE enero 2019 - abril 2022. asientos ofrecidos, pasajeros transportados (en miles)

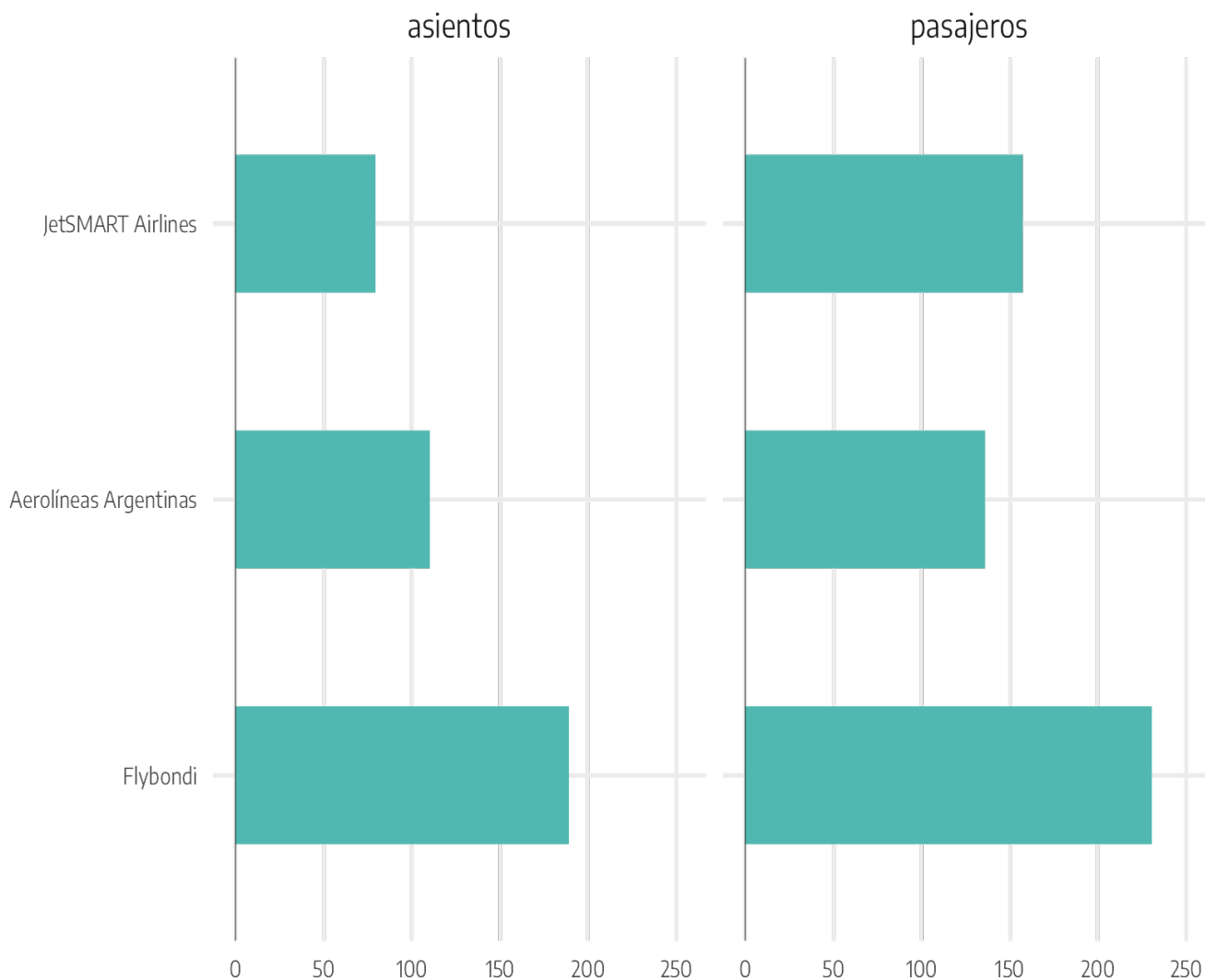


Fuente: DNMyE, SSDE, MINTURDEP, en base a datos de la Administración Nacional de Aviación Civil

- En abril de 2022, las 3 variables registran variaciones interanuales positivas, algo superiores a las observadas en marzo de 2022 (196,1% en pasajeros, 118,5% en asientos y 93,1% en vuelos).

TURISMO INTERNO

ASIENTOS Y PASAJEROS POR AEROLÍNEAS EN VUELOS DE CABOTAJE
variación interanual acumulado 2022. asientos ofrecidos y pasajeros transportados



Fuente: DNMyE, SSDE, MINTURDEP, en base a datos de la Administración Nacional de Aviación Civil

SECTOR HOTELERO

PERNOCTACIONES, VIAJEROS HOSPEDADOS Y ESTADÍA PROMEDIO Marzo y acumulado 2022

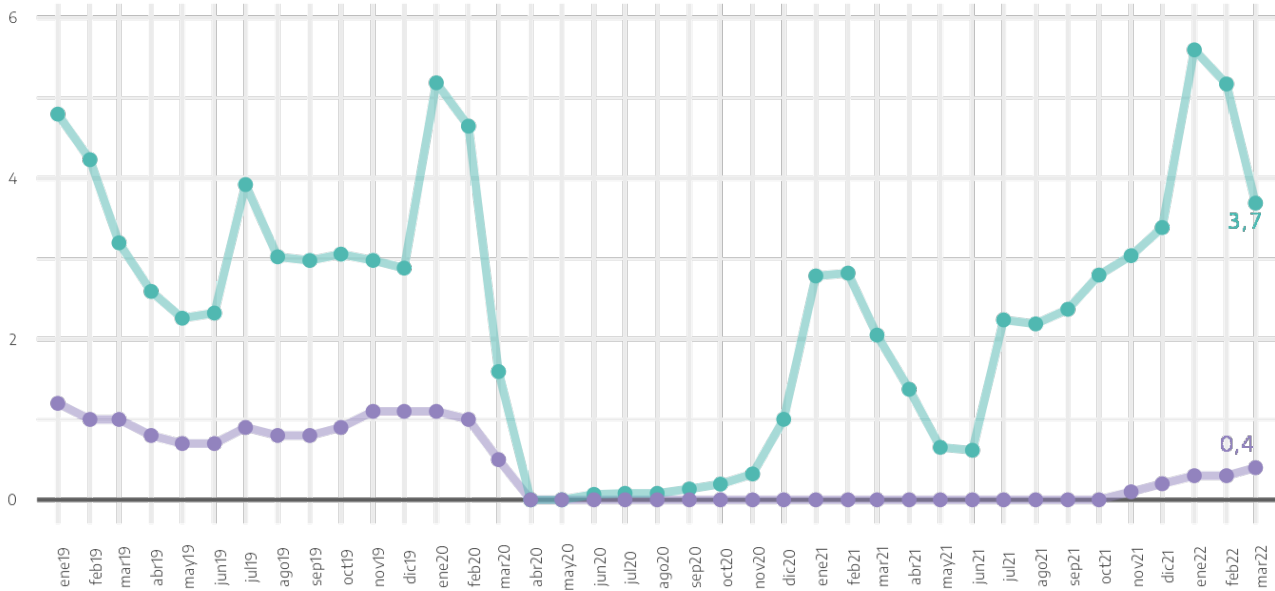
	Pernoctaciones		Viajeros Hospedados		Estadía Promedio	
	Millones	Var. ia	Millones	Var. i.a.	Noches	Var. ia
Total						
Marzo 2022	4,1	96%	1,6	101%	2,5	-2%
Acumulado 2022	15,4	99%	5,3	94%	2,9	2%
Residentes						
Marzo 2022	3,7	80%	1,5	83%	2,5	-2%
Acumulado 2022	14,5	89%	4,9	83%	2,9	3%
No Residentes						
Marzo 2022	0,4	1.471%	0,2	1.368%	2,3	7%
Acumulado 2022	0,9	1.235%	0,4	1.069%	2,4	14%

Fuente: DNMyE en base a EOH-INDEC

- En el mes de marzo 2022 se estimaron 1,6 millones de viajeros hospedados, lo que significó un movimiento 101% mayor al mes de marzo 2021.
- El año 2022 lleva acumulado 5,3 millones de viajeros hospedados (+94% i.a.) y 15,4 millones de pernoctaciones (+99% i.a.).
- En la comparación con marzo de 2019, se observa una caída del 12% en los viajeros y del 3% en las pernoctaciones.

SECTOR HOTELERO

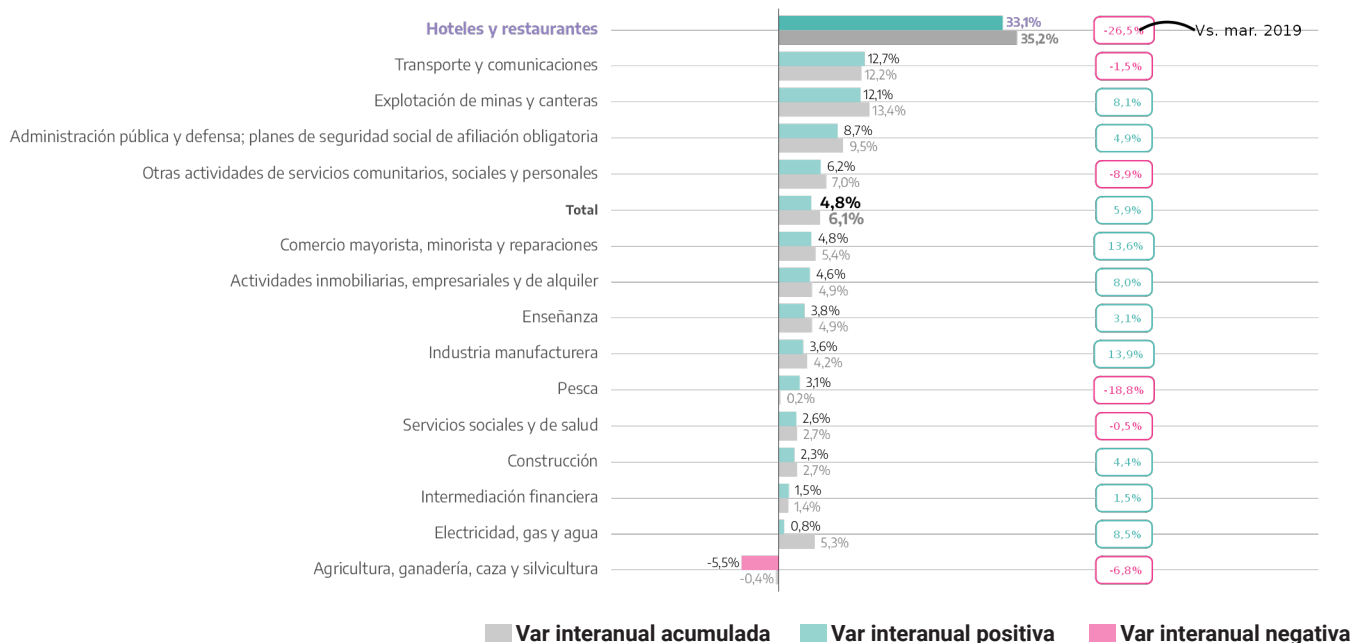
EVOLUCIÓN DE LAS Pernoctaciones
 en millones de noches. enero 2019 – marzo 2022. **residentes** y **no residentes**



Fuente: DNMyE en base a Encuesta de Ocupación Hotelera (INDEC y DNMyE)

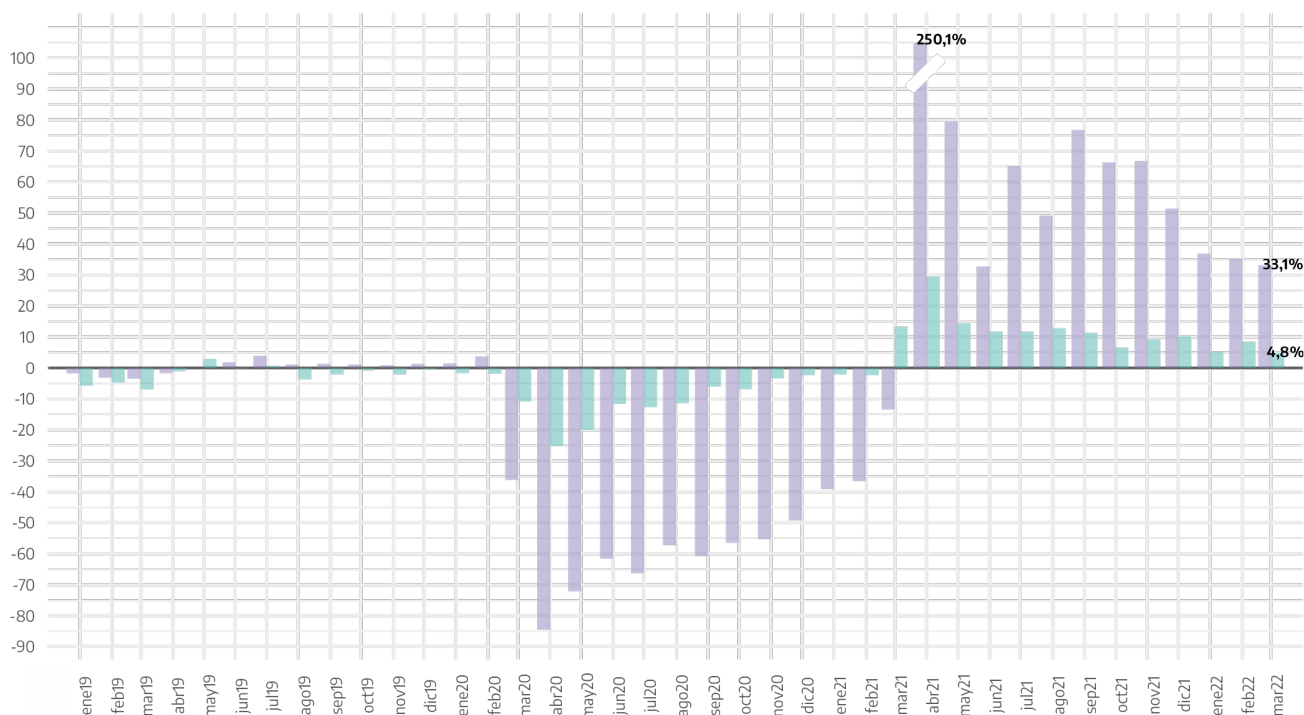
ECONOMÍA DEL SECTOR TURÍSTICO

ESTIMADOR MENSUAL DE ACTIVIDAD ECONÓMICA (EMAE) Variación interanual marzo 2022 y acumulada 2022



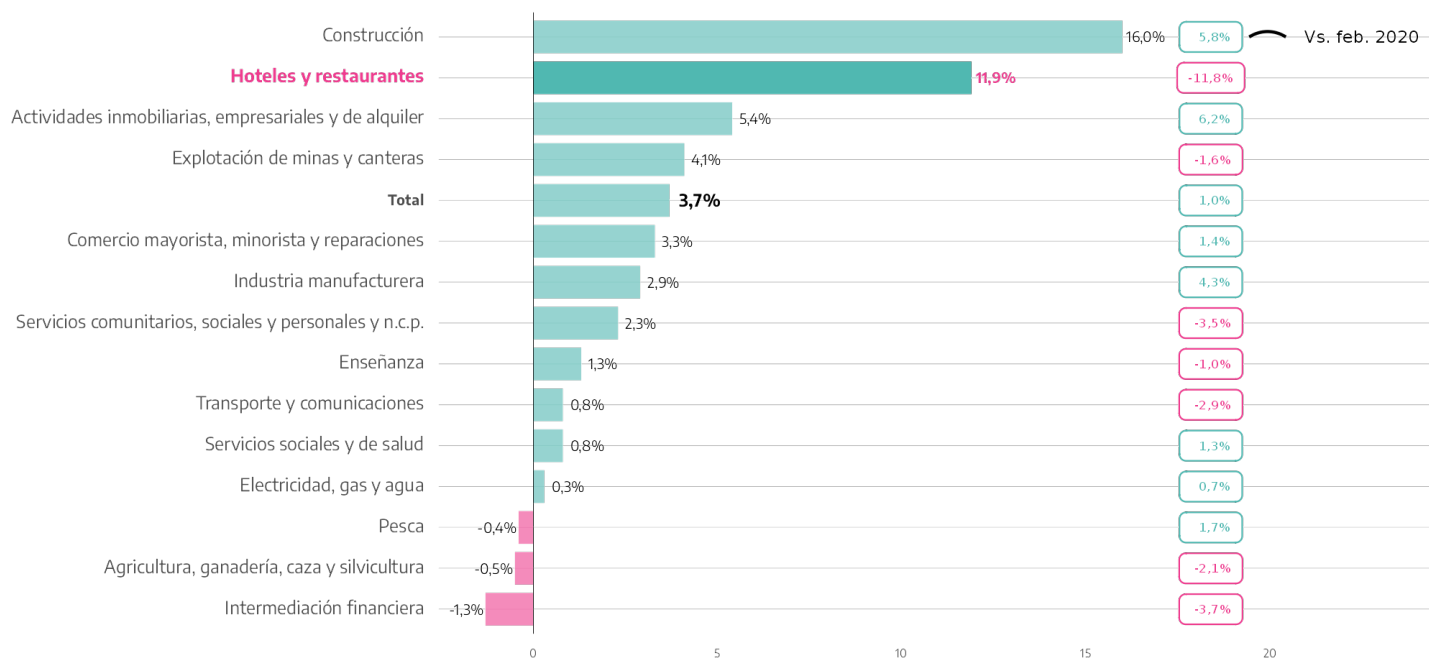
Fuente: DNMyE en base a INDEC

EVOLUCIÓN DE LA ACTIVIDAD ECONÓMICA var. i.a. en % del total de la economía y del sector hoteles y restaurantes enero 2019 - marzo 2022



ECONOMÍA DEL SECTOR TURÍSTICO

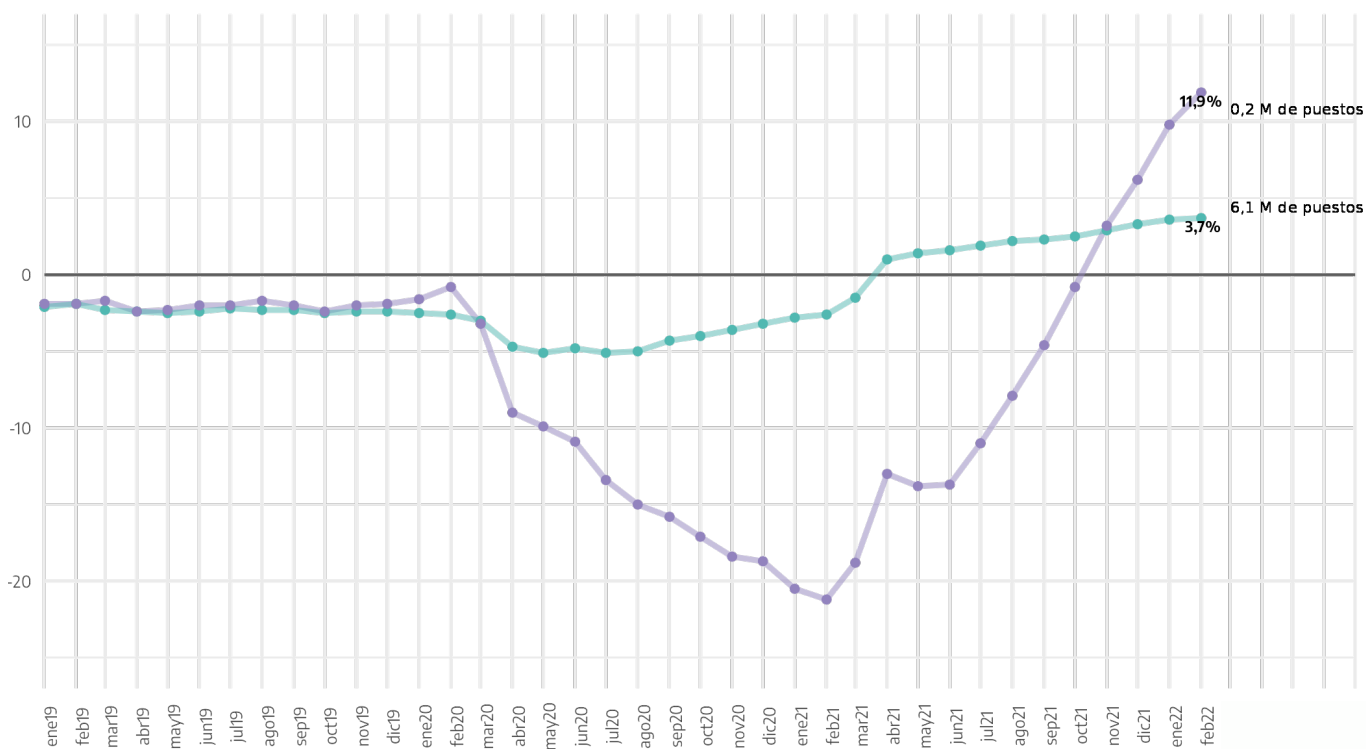
EMPLEO PRIVADO REGISTRADO Febrero 2022 variación interanual.



Fuente: DNMyE en base a SIPA - Ministerio de Trabajo

■ Var interanual positiva ■ Var interanual negativa

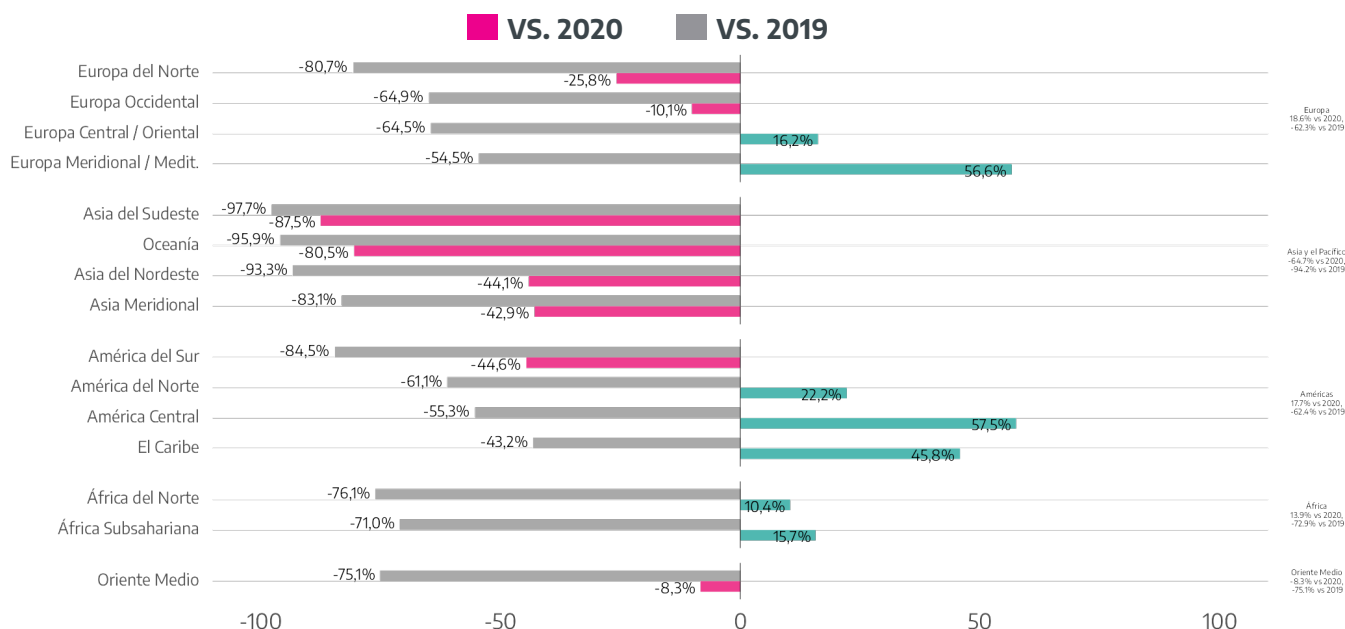
EVOLUCIÓN DEL EMPLEO PRIVADO REGISTRADO var. i.a. en % del total de la economía y del sector hoteles y restaurantes enero 2019 - febrero 2022



Fuente: DNMyE en base a SIPA - Ministerio de Trabajo

TURISMO EN EL MUNDO

LLEGADAS DE TURISTAS INTERNACIONALES POR REGIÓN Y SUBREGIÓN DE DESTINO var i.a. acumulado año 2021 . mundo: 4,6%



Fuente: DNMyE en base al Barómetro de la OMT edición marzo 2022

LLEGADAS DE TURISTAS INTERNACIONALES EN SUDAMÉRICA

	Llegada de Turistas										
	Miles de Turistas			% Variación interanual							
	2019	2020	2021	2019 vs 2018	2020 vs 2019	2021 vs 2020	2021 vs 2019	ene 2022 vs 2021	ene 2022 vs 2019	1º semestre 2021 vs 2019	2º semestre 2021 vs 2019
Sudamerica	35.437	9.916	5.493	-5%	-72%	-45%	-84%	197%	-78%	-81%	-74%
Argentina	7.399	2.090	297	7%	-72%	-86%	-96%	690%	-80%	-98%	-94%
Chile	4.518	1.119	190	-21%	-75%	-83%	-96%	212%	-89%	-97%	-94%
Peru	4.372	897	444	-1%	-80%	-50%	-90%	428%	-84%	-96%	-84%
Colombia	4.169	1.262	2.104	4%	-70%	67%	-50%	///	///	-70%	-30%
Paraguay	1.216	253	95	3%	-79%	-62%	-92%	287%	-82%	-95%	-89%
Ecuador	2.108	507	669	-17%	-76%	32%	-68%	115%	-66%	-81%	-54%

Fuente: DNMyE en base al Barómetro de la OMT edición marzo 2022

- En enero de 2022, las llegadas de turistas internacionales en el mundo crecieron un 130% con respecto al mismo período de 2021.
- A su vez, en comparación con enero de 2021, todas las regiones del mundo tuvieron aumentos en las llegadas de turistas: Europa (+199 %), América (+97 %), Oriente Medio (+89%), África (+51%) y Asia y el Pacífico (+44%).
- Sin embargo, si realizamos la misma comparación con enero de 2019, todas las regiones siguen presentando caídas, siendo la más significativa la de Asia y Pacífico (-93%), y el resto de las regiones con caídas entre el 50% y 70%.
- En Argentina, las llegadas internacionales aumentaron significativamente en enero de 2022 con respecto al mismo mes de 2021 (690%), siendo uno de los mayores aumentos respecto al observado en Sudamérica (197%). Sin embargo si realizamos la comparación con el año 2019, la caída de las llegadas internacionales a Argentina fue del 80%, mientras que en el mundo cayeron un 72% y en Sudamérica se redujeron un 67%.

PERFIL DEL TURISTA NO RESIDENTE

PERFIL DEL TURISTA NO RESIDENTE

1er trimestre 2022. participación sobre total de turistas y variación interanual

Características del viaje ¹		
	Participación	Var. i.a. en pp
Tipo de alojamiento		
Casa flia/amigos	57%	-31,3
Hotel 4 y 5 estrellas	17%	15,7
Hotel 1, 2 y 3 estrellas	10%	7,9
Otro	16%	7,6
Utilización de paquete turístico		
No utilizó paquete	95%	-5,0
Utilizó paquete	5%	5,0
Motivo de viaje		
Vacaciones	35%	33,1
Visita flia/amigos	55%	-34,8
Negocios	7%	2,6
Otros	3%	-0,9

Fuente: DNMyE en base a ETI-INDEC

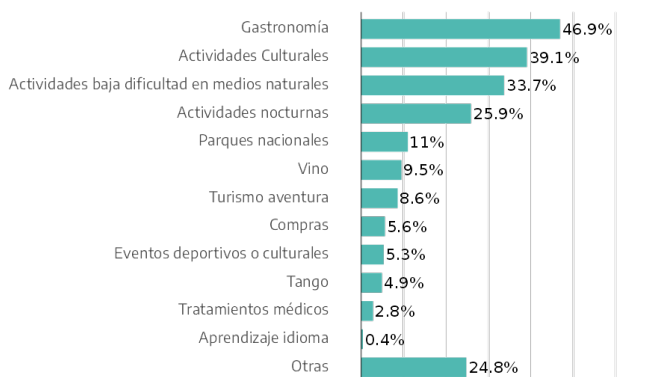
Nota ¹: El total de turistas suma el total de turistas no residentes encuestados por la ETI en Ezeiza y Aeroparque.

Nota ²: El total de turistas suma el total de turistas no residentes contabilizado por la base de la Dirección Nacional de Migraciones.

Características del turista ²		
	Participación	Var. i.a. en pp
Género		
Femenino	48%	-1,3
Masculino	52%	1,3
Edad en tramos		
Menores de 18	11%	-5,4
Entre 18 y 29	10%	-0,6
Entre 30 y 44	19%	-3,3
Entre 45 y 59	16%	1,4
60 años y más	13%	5,5

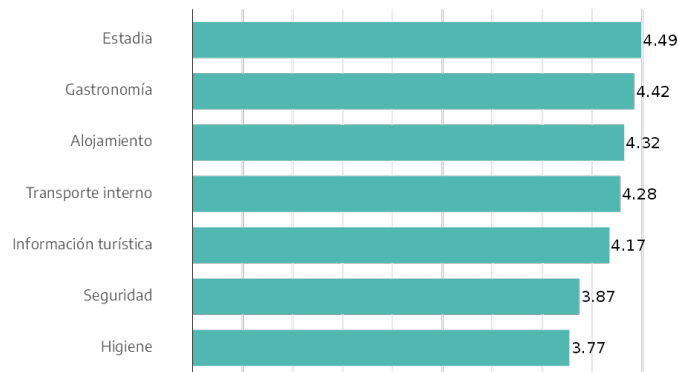
Fuente: DNMyE en base a Dirección Nacional de Migraciones

ACTIVIDADES REALIZADAS participación % sobre el total de turistas (total pasos ETI). 1er trimestre de 2022



Fuente: Encuesta de Turismo Internacional (INDEC y DNMyE)

INDICADOR DE CALIDAD POR RUBRO calificación con escala de 1 a 5. 1er trimestre 2022



PERFIL DEL TURISTA INTERNO

PERFIL DEL TURISTA INTERNO

4to trimestre 2021. participación sobre total de turistas y variación interanual

Características del viaje		
	Participación	Var. i.a en pp
Medio de transporte		
Auto	72,4%	-19,0
Ómnibus	13,6%	9,0
Avión	8,3%	6,3
Otros	5,7%	3,7
Motivo del viaje		
Vacaciones, ocio	56,9%	15,0
Visita a familiares y amigos	35,9%	-11,5
Otros	5,9%	-3,3
Trabajo, negocios	1,3%	-0,2
Región de destino		
PBA	38,0%	-9,2
Litoral	17,2%	-1,3
Córdoba	12,5%	-0,3
Norte	12,1%	3,9
Patagonia	9,6%	2,5
Cuyo	8,6%	4,2
CABA	1,9%	0,3
Tipo de alojamiento		
Vivienda de familiares y amigos	42,3%	0,7
Segunda vivienda del hogar	12,6%	-29,6
Vivienda alquilada por temporada	4,4%	-3,4
Hotel o similar hasta 4 estrellas	30,3%	24,1
Camping	3,9%	3,6
Hotel similar 4 o 5 estrellas	2,7%	1,3
Resto	3,7%	3,3

Fuente: DNMyE en base a EVYTH

Características del visitante		
	Participación	Var. i.a en pp
Quintiles		
Quintil 5	42,3%	-4,4
Quintiles 3 y 4	34,2%	-2,1
Quintiles 1 y 2	23,5%	6,5
Edad en tramos		
Menos de 14 años	22,5%	1,8
45 a 59 años	21,9%	-4,4
14 a 29 años	19,0%	2,6
60 años o más	18,6%	3,2
30 a 44 años	17,9%	-3,2
Región de origen		
PBA	44,0%	-0,4
CABA	13,0%	2,6
Norte	12,0%	4,2
Litoral	10,7%	-5,3
Córdoba	9,2%	-1,2
Cuyo	5,7%	1,0
Patagonia	5,3%	-0,9
Género		
Mujer	49,7%	-0,2
Varón	50,3%	0,2

Fuente: DNMyE en base a EVYTH



**Ministerio de
Turismo y Deportes
Argentina**